

Desempeño del Mercado Laboral de Manizales AM año 2025

1 Presentación

El mercado laboral de Manizales Área Metropolitana mostró entre 2024 y 2025 un cambio que va más allá de la simple variación de indicadores. La reducción de la tasa de desempleo de 10,6 a 8,7 por ciento estuvo acompañada por un aumento en la tasa de ocupación y por una mayor participación de la población en edad de trabajar. Esta combinación es relevante porque indica que la mejora no se explica por retiro de personas del mercado, sino por una mayor capacidad de absorción laboral.


El crecimiento del empleo se concentró principalmente en comercio, manufactura y actividades vinculadas a servicios urbanos y movilidad. Al mismo tiempo, el número de trabajadores por cuenta propia aumentó y la formalidad registró una leve disminución. Esto sugiere que la expansión del empleo tuvo un componente importante de autoempleo e inserciones laborales con menor estabilidad contractual. El volumen de ocupación crece, pero la calidad del vínculo laboral no avanza al mismo ritmo.

La mejora en la ocupación fue amplia en términos poblacionales. Tanto hombres como mujeres redujeron sus tasas de desempleo, y el segmento entre 25 y 59 años consolidó su estabilidad laboral. La desocupación juvenil descendió, aunque continúa en niveles superiores al promedio general. El nivel educativo volvió a marcar diferencias claras en empleabilidad e ingresos, confirmando la relevancia del capital humano en la estructura productiva local.

Tres elementos sobresalen del análisis. Primero, el mercado laboral logró absorber más personas en un contexto de mayor participación, lo que evidencia dinamismo económico. Segundo, la expansión se apoyó en sectores con altos niveles de trabajo independiente, lo que plantea retos en formalización y calidad del empleo. Tercero, las brechas por género, edad y educación persisten, aunque muestran avances parciales.

En el presente boletín, **de la Cámara de Comercio de Manizales por Caldas a través del área de Estudios Económicos y Competitividad** examina en detalle estos comportamientos, analizando la evolución de la ocupación, el desempleo, la formalidad y la inactividad, con el fin de aportar elementos objetivos para la formulación de estrategias orientadas a consolidar el crecimiento del empleo y mejorar sus condiciones estructurales.

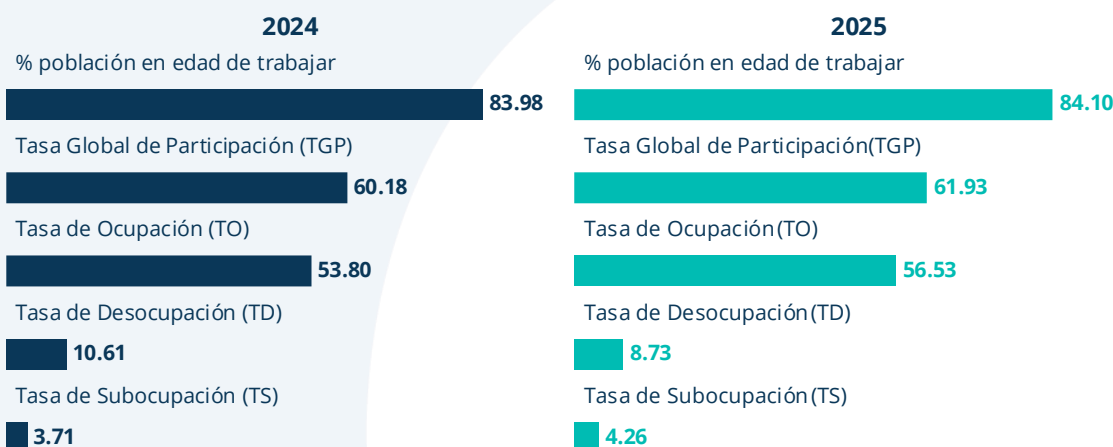
SOMOS EL MEJOR SOCIO DE LOS EMPRESARIOS Y LA REGIÓN

Sede principal Manizales: Cr.23 N°26-60 · Conmutador (606) 884 1840 · Aguadas ext.230 · Riosucio ext.233 · Salamina ext.232 · Anserma ext.231
· Línea de trámites registrales (606) 896 2121 ·  (606) 302 554 8484

2 Síntesis

Entre 2024 y 2025 el mercado laboral de Manizales Área Metropolitana experimentó una mejora que se refleja tanto en los indicadores relativos como en los niveles absolutos de población. La población en edad de trabajar pasó de 421,6 a 427,7 mil personas, lo que representa un crecimiento cercano a seis mil personas adicionales en el grupo potencialmente activo. Este aumento se tradujo en una ligera expansión del peso de la población en edad laboral dentro del total, que pasó de 83,98 a 84,10 por ciento.

Manizales. Indicadores de mercado laboral 2024 - 2025



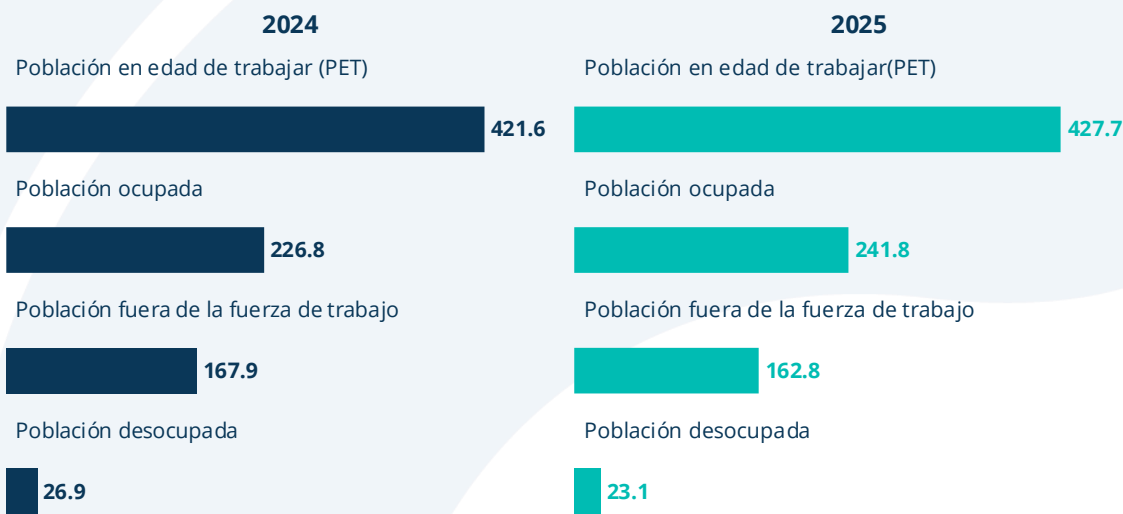
Fuente: Estudios Económicos y Competitividad CCMPC con base en GEIH DANE

El cambio central del periodo se observa en la composición de la población en edad de trabajar. La fuerza de trabajo se amplió como resultado de una mayor participación, coherente con el incremento de la Tasa Global de Participación de 60,18 a 61,93 por ciento. En términos absolutos, esto se tradujo en un aumento de la población ocupada de 226,8 a 241,8 mil personas y en una reducción de la población desocupada de 26,9 a 23,1 mil personas. La economía local no solo absorbió el crecimiento demográfico, sino que además generó empleo suficiente para disminuir el número de personas en búsqueda activa.

De manera complementaria, la población por fuera de la fuerza de trabajo descendió de 167,9 a 162,8 mil personas. Este comportamiento indica que parte de quienes anteriormente se encontraban inactivos decidieron ingresar al mercado laboral, lo que refuerza la lectura de un entorno con mayores incentivos a la participación. La caída simultánea de la inactividad y del desempleo sugiere un ajuste favorable en la dinámica del mercado laboral.

SOMOS EL MEJOR SOCIO DE LOS EMPRESARIOS Y LA REGIÓN

Sede principal Manizales: Cr.23 N°26-60 · Conmutador (606) 884 1840 · Aguadas ext.230 · Riosucio ext.233 · Salamina ext.232 · Anserma ext.231
· Línea de trámites registrales (606) 896 2121 · (606) 302 554 8484



Fuente: Estudios Económicos y Competitividad CCMPC con base en GEIH DANE

La Tasa de Ocupación aumentó de 53,80 a 56,53 por ciento, mientras que la Tasa de Desocupación se redujo de 10,61 a 8,73 por ciento. Esta combinación refleja un fortalecimiento en la capacidad de absorción de empleo. La leve alza en la Tasa de Subocupación, que pasó de 3,71 a 4,26 por ciento, introduce un matiz importante sobre la calidad de parte de los nuevos puestos generados, aspecto que conviene observar en la evolución futura.

El panorama que describen ambos gráficos muestra una economía local con mayor dinamismo laboral en 2025, caracterizada por una expansión de la fuerza de trabajo, reducción de la inactividad y menor presión de desempleo, en un contexto de crecimiento moderado de la población en edad productiva.

3 Posicionamiento de Manizales en el contexto de las principales ciudades

Al observar el comportamiento del mercado laboral en el conjunto de las principales ciudades del país, Manizales no solo mejora sus indicadores frente al año anterior, sino que fortalece su ubicación relativa dentro del sistema urbano. La reducción del desempleo durante 2025 adquiere mayor relevancia cuando se compara con el desempeño de otras áreas metropolitanas, ya que la ciudad avanza posiciones y se consolida dentro del grupo con menores niveles de desocupación. Este cambio no es menor, pues implica que la mejora local fue suficiente para superar el ritmo de ajuste observado en varias capitales intermedias.

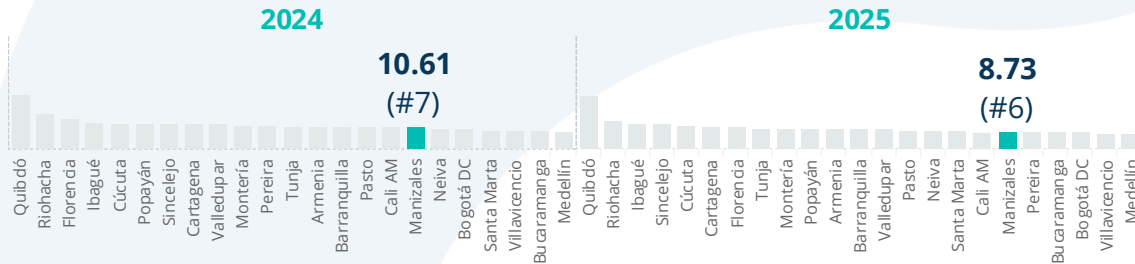
La dinámica de la ocupación refuerza esta lectura. El aumento en la tasa de ocupación no solo refleja una mayor generación de empleo en términos absolutos, sino que permite a Manizales mantenerse en la mitad superior de las ciudades analizadas. En un entorno nacional donde el crecimiento del empleo ha sido heterogéneo, la ciudad muestra una capacidad sostenida de

SOMOS EL MEJOR SOCIO DE LOS EMPRESARIOS Y LA REGIÓN

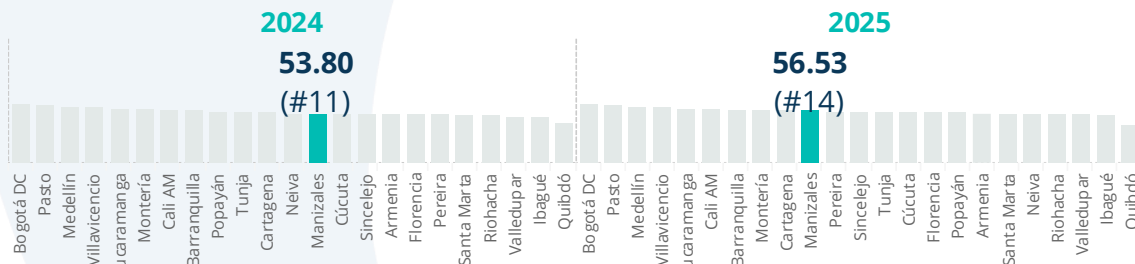
Sede principal Manizales: Cr.23 N°26-60 · Conmutador (606) 884 1840 · Aguadas ext.230 · Riosucio ext.233 · Salamina ext.232 · Anserma ext.231
· Línea de trámites registrales (606) 896 2121 · (606) 302 554 8484

absorción laboral, coherente con su estructura productiva basada en servicios, comercio y actividades institucionales.

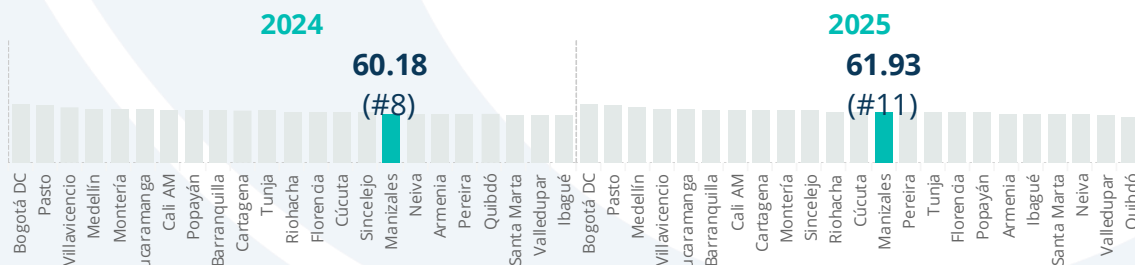
Tasa de Desempleo (%)



Tasa de Ocupación (%)



Tasa Global de Participación (%)



Fuente: Estudios Económicos y Competitividad CCMPC con base en GEIH DANE

Un elemento particularmente destacable es el avance en la tasa global de participación. Mientras en varias ciudades la participación presenta ajustes moderados o incluso retrocesos,

SOMOS EL MEJOR SOCIO DE LOS EMPRESARIOS Y LA REGIÓN

Sede principal Manizales: Cr.23 N°26-60 · Conmutador (606) 884 1840 · Aguadas ext.230 · Riosucio ext.233 · Salamina ext.232 · Anserma ext.231
· Línea de trámites registrales (606) 896 2121 · (606) 302 554 8484

Manizales registra un incremento que le permite escalar posiciones relativas. Esto sugiere un entorno económico en el que más personas encuentran incentivos para incorporarse al mercado laboral, ya sea por mayores oportunidades o por expectativas favorables frente a la actividad económica.

Vista en perspectiva comparada, la evolución de 2025 proyecta a Manizales como una de las ciudades con desempeño laboral más estable dentro del grupo de referencia. La combinación de menor desempleo, mayor ocupación y mayor participación no solo mejora las cifras locales, sino que fortalece su competitividad relativa frente a otras áreas metropolitanas del país.

4 Empleo

La estructura del empleo en Manizales confirma el predominio de actividades asociadas al sector servicios, aunque entre 2024 y 2025 se observan movimientos que matizan esa composición. El comercio continúa siendo la principal fuente de ocupación y amplía su número de trabajadores, consolidando su papel como eje del mercado laboral urbano. Este comportamiento es coherente con una economía donde el consumo interno y la dinámica empresarial local sostienen buena parte del empleo.


Junto al comercio, las industrias manufactureras registran un crecimiento visible en el número de ocupados. Este aumento resulta relevante porque fortalece el componente productivo de la ciudad y sugiere una mayor actividad en procesos industriales y encadenamientos regionales. La manufactura gana peso relativo dentro del total de ocupados, aportando diversidad a una estructura que tradicionalmente ha estado concentrada en servicios.

El conjunto de actividades relacionadas con administración pública, educación y salud mantiene una participación significativa, aunque muestra una leve reducción frente al año anterior. A pesar de esta variación, sigue siendo uno de los pilares del empleo local, reflejando la importancia institucional y académica de la ciudad dentro del contexto regional. En paralelo, las actividades profesionales y de apoyo administrativo presentan un aumento moderado, lo que refuerza la presencia de servicios especializados en la estructura ocupacional.

También se destaca la expansión en alojamiento, servicios de comida, transporte y almacenamiento, ramas que crecen de manera consistente y que suelen estar asociadas a mayor movilidad económica y dinamismo urbano. Estas variaciones sugieren un entorno de mayor actividad comercial y circulación de bienes y personas. En contraste, sectores como actividades inmobiliarias y explotación de minas presentan reducciones, aunque su incidencia dentro del total es limitada.

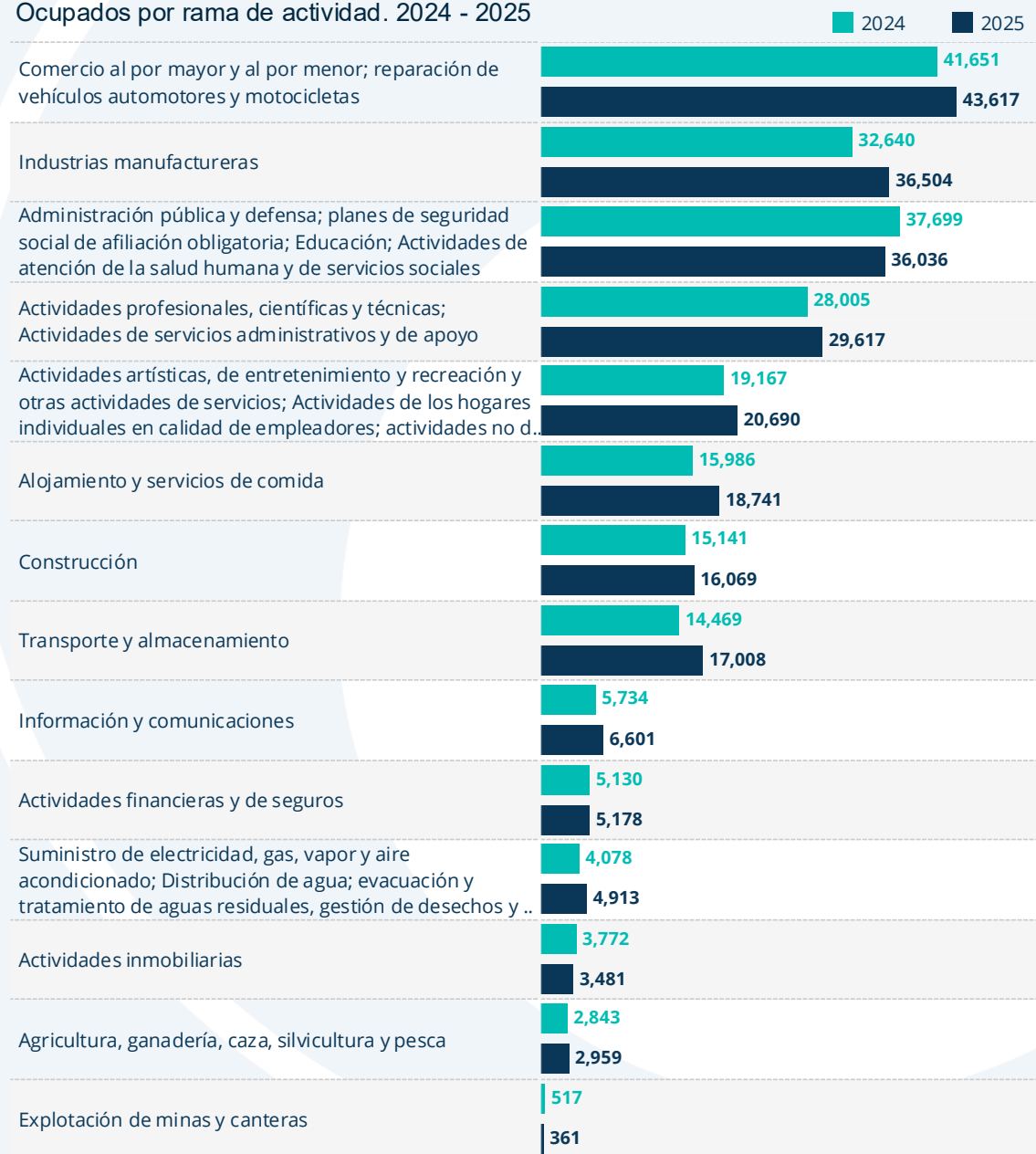
La composición sectorial resultante describe una economía donde el comercio y los servicios siguen liderando el empleo, pero con señales de fortalecimiento en la manufactura y en actividades vinculadas a la logística y al consumo. Los cambios observados entre 2024 y 2025

SOMOS EL MEJOR SOCIO DE LOS EMPRESARIOS Y LA REGIÓN

Sede principal Manizales: Cr.23 N°26-60 · Conmutador (606) 884 1840 · Aguadas ext.230 · Riosucio ext.233 · Salamina ext.232 · Anserma ext.231
· Línea de trámites registrales (606) 896 2121 ·  (606) 302 554 8484

no alteran la estructura general, aunque sí evidencian un ajuste que favorece ramas con mayor dinamismo productivo y urbano.

Ocupados por rama de actividad. 2024 - 2025



Fuente: Estudios Económicos y Competitividad CCMPC con base en GEIH DANE

SOMOS EL MEJOR SOCIO DE LOS EMPRESARIOS Y LA REGIÓN

Sede principal Manizales: Cr.23 N°26-60 · Conmutador (606) 884 1840 · Aguadas ext.230 · Riosucio ext.233 · Salamina ext.232 · Anserma ext.231
· Línea de trámites registrales (606) 896 2121 · (606) 302 554 8484

El crecimiento del empleo que se observó por sectores tiene rostro y tiene trayectoria. No se trata únicamente de más personas ocupadas, sino de quiénes lograron vincularse y en qué condiciones lo hicieron. La mejora en la tasa general de ocupación es el punto de partida, pero lo verdaderamente interesante aparece cuando se mira cómo se distribuye ese avance dentro de la población.

Las mujeres, por ejemplo, muestran una recuperación importante. Aunque la brecha frente a los hombres continúa siendo amplia, el aumento en su tasa de ocupación revela que el dinamismo reciente no fue exclusivo de los sectores tradicionalmente masculinizados. Hay una señal de ampliación en las oportunidades laborales femeninas que acompaña el mejor desempeño agregado de la ciudad.

En términos de edad, el mercado laboral parece haberse activado en varios frentes al mismo tiempo. La población entre 25 y 59 años mantiene su papel central dentro de la estructura productiva, pero el repunte en la ocupación juvenil introduce un matiz relevante. La inserción de jóvenes mejora en un contexto en el que históricamente enfrentan mayores barreras de entrada. Al mismo tiempo, el incremento entre los mayores de 60 años sugiere una prolongación de la vida laboral que puede responder tanto a oportunidades como a necesidades económicas.

Tasa de ocupación desagregada. 2024 - 2025

Variable	Categoría	Ocupados		Tasa de ocupación (%)	
		2024	2025	2024	2025
Total	Total	226,831	241,776	53.8	56.5
Sexo	Hombre	124,035	130,991	63.8	66.4
	Mujer	102,796	110,785	45.3	48.1
Edad	Entre 15 y 24 años	22,808	25,337	33.2	37.4
	Entre 25 y 59 años	179,501	188,709	73.2	75.7
	Mayores de 60 años	24,522	27,730	22.8	25.0
Nivel educativo	Ninguno	2,082	2,938	17.0	25.4
	Media técnica (Bachillerato técnico)	3,095	4,480	52.2	56.4
	Media académica (Bachillerato clásico)	77,555	83,253	56.6	59.4
	Normalista	350	258	40.5	40.0
	Tecnológica	13,936	16,926	69.8	78.1
	Técnica profesional	29,387	32,962	68.2	72.2
	Universitaria	36,891	34,724	71.6	72.4
	Especialización	12,725	10,785	75.2	78.6
Maestría	6,112	5,623	81.8	81.6	
Doctorado	756	676	80.1	84.5	

Fuente: Cálculos propios con información DANE, GEIH.

El nivel educativo confirma un patrón conocido pero cada vez más marcado. A mayor formación, mayor probabilidad de estar ocupado. Los avances en los niveles tecnológico, profesional y de

SOMOS EL MEJOR SOCIO DE LOS EMPRESARIOS Y LA REGIÓN

Sede principal Manizales: Cr.23 N°26-60 · Conmutador (606) 884 1840 · Aguadas ext.230 · Riosucio ext.233 · Salamina ext.232 · Anserma ext.231
· Línea de trámites registrales (606) 896 2121 · (606) 302 554 8484

posgrado no solo elevan sus tasas, sino que amplían la distancia frente a los niveles más bajos de escolaridad. La estructura ocupacional refleja así una economía que recompensa el capital humano y que demanda perfiles cada vez más cualificados.

De esta forma, el mercado laboral de 2025 no solo crece en volumen, sino que muestra señales de reconfiguración interna. La expansión del empleo alcanza distintos grupos y refuerza el papel de la educación como determinante central de la inserción laboral. La mejora no es homogénea ni elimina brechas estructurales, pero sí evidencia un entorno más activo y con mayor capacidad de absorción que el observado un año atrás.

El aumento en la ocupación no necesariamente se traduce en mayores ingresos, y por eso resulta clave observar cómo evolucionaron los salarios promedio durante el periodo. En términos generales, el ingreso laboral promedio se mantiene prácticamente estable entre 2024 y 2025, con una leve variación que no modifica de manera sustancial el nivel agregado. Esto sugiere que la expansión del empleo estuvo acompañada más por un aumento en el número de ocupados que por una mejora generalizada en las remuneraciones.


Cuando se examinan las diferencias por sexo, el contraste es más visible. Los ingresos promedio de los hombres registran un incremento moderado, mientras que los de las mujeres presentan una ligera reducción. Esta dinámica amplía la brecha salarial y revela que el mayor dinamismo en la ocupación femenina no necesariamente estuvo acompañado por mejoras proporcionales en sus ingresos. La inserción laboral crece, pero la calidad salarial mantiene desafíos estructurales.

La trayectoria por grupos de edad muestra matices adicionales. Los jóvenes presentan un leve aumento en sus ingresos promedio, aunque continúan ubicándose en los niveles más bajos de remuneración. En el grupo central de 25 a 59 años los salarios permanecen prácticamente estables, mientras que en los mayores de 60 años se observa una ligera disminución. El ciclo de vida laboral continúa siendo determinante en la estructura de ingresos.

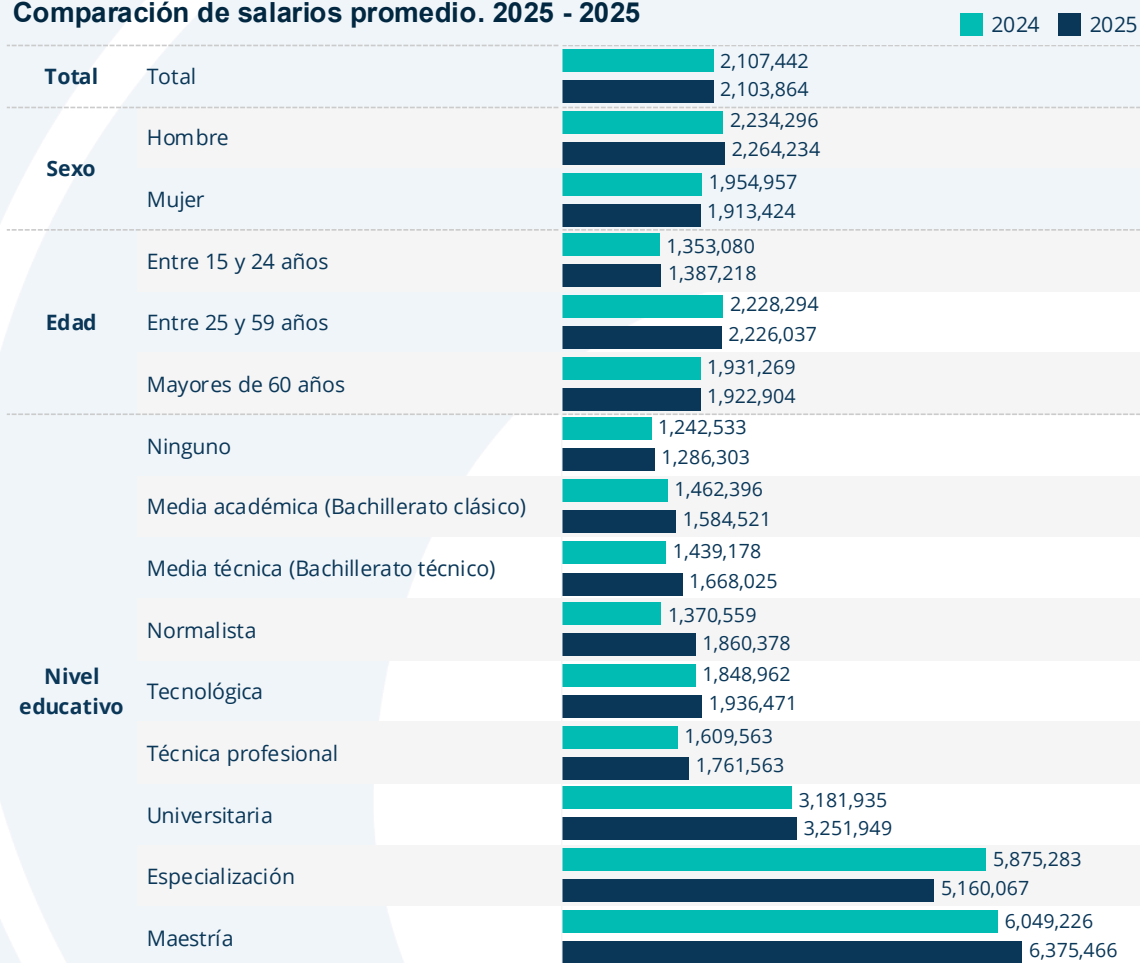
El nivel educativo vuelve a marcar una diferencia profunda. A medida que aumenta la formación, el ingreso promedio se incrementa de manera significativa. Los niveles universitarios y de posgrado concentran las remuneraciones más altas, con incrementos en formación tecnológica y profesional, aunque con ajustes a la baja en especialización y maestría. Esta estructura confirma que el mercado laboral local mantiene una fuerte segmentación salarial asociada al capital humano.

En coherencia con lo observado en la ocupación, la expansión del empleo durante 2025 tuvo un alcance amplio en términos de participación, pero no implicó una mejora homogénea en los ingresos. La evidencia sugiere que el mercado laboral se fortaleció en volumen, mientras que la dimensión salarial continúa reflejando brechas por género y educación que siguen siendo determinantes en la calidad del empleo.

SOMOS EL MEJOR SOCIO DE LOS EMPRESARIOS Y LA REGIÓN

Sede principal Manizales: Cr.23 N°26-60 · Conmutador (606) 884 1840 · Aguadas ext.230 · Riosucio ext.233 · Salamina ext.232 · Anserma ext.231
· Línea de trámites registrales (606) 896 2121 ·  (606) 302 554 8484

Comparación de salarios promedio. 2025 - 2025



Fuente: Cálculos propios con información DANE, GEIH.

Durante el primer trimestre de 2025, la tasa de formalidad en Manizales AM se mantuvo prácticamente estable con relación al mismo periodo del año anterior. En términos generales, la proporción de ocupados con acceso a condiciones laborales formales, tales como afiliación a seguridad social, contratación legal y protección laboral, se ubicó en 64,8 %, apenas 0,2 puntos porcentuales por debajo del 65,0 % registrado en 2024. Esta estabilidad indica que no hubo cambios estructurales significativos en el tipo de vinculación laboral, aunque sí se evidencian variaciones sectoriales importantes.

El análisis por ramas de actividad económica muestra que la mayor tasa de formalidad sigue concentrándose en los sectores vinculados al Estado y a actividades reguladas. La administración pública, la defensa, la educación y la salud mantuvieron una alta formalidad, aunque con una leve reducción al pasar de 91,9 % a 88,8 %, lo que podría reflejar cambios en la contratación o ajustes presupuestales. El sector financiero también conservó niveles elevados

SOMOS EL MEJOR SOCIO DE LOS EMPRESARIOS Y LA REGIÓN

Sede principal Manizales: Cr.23 N°26-60 · Conmutador (606) 884 1840 · Aguadas ext.230 · Riosucio ext.233 · Salamina ext.232 · Anserma ext.231
· Línea de trámites registrales (606) 896 2121 · (606) 302 554 8484

de formalidad, con un aumento de 87,6 % a 91,6 %, consolidándose como uno de los sectores con mayor estabilidad laboral.

Las actividades relacionadas con servicios públicos, como el suministro de electricidad, gas y agua, registraron una ligera mejora, al pasar de 88,1 % a 85,6 %. En el sector inmobiliario, la formalidad aumentó de 82,0 % a 86,1 %, lo que puede estar vinculado a un repunte en la actividad comercial legalmente constituida en este campo. El sector de información y comunicaciones, tradicionalmente formalizado, mantuvo cifras altas, con una mejora de 85,0 % a 88,0 %.

En contraste, las industrias manufactureras redujeron levemente su nivel de formalidad, pasando de 83,3 % a 81,9 %, lo que podría estar asociado a presiones de costos o a un aumento en contrataciones informales para cubrir demanda temporal. Las actividades profesionales, científicas y técnicas, junto con los servicios administrativos y de apoyo, presentaron un avance, al aumentar su formalidad de 67,0 % a 69,4 %, lo que sugiere una consolidación de prácticas de contratación regulada en este segmento.

Algunos sectores experimentaron cambios más marcados. La explotación de minas y canteras pasó de una tasa de formalidad de 33,6 % en 2024 a 100,0 % en 2025, aunque este cambio puede deberse a una disminución en el número de ocupados y a un fenómeno de subregistro en actividades informales previas. Por su parte, el sector de la construcción, históricamente marcado por la informalidad, aumentó su formalidad de 46,9 % a 53,1 %, lo que representa una mejora significativa y podría estar asociada a mayores controles contractuales o al uso de intermediarios más formales en los proyectos.


El comercio y la reparación de vehículos automotores, así como las actividades de transporte, mantuvieron niveles bajos de formalidad, con una leve reducción de 49,6 % a 48,1 %. El sector agropecuario, pese a su relevancia económica, sigue siendo uno de los más informales, aunque presentó una mejora sustancial, al pasar de 36,9 % a 55,3 %. Esto podría explicarse por una mayor regularización de trabajadores rurales, impulsada por políticas de formalización o por condiciones contractuales exigidas por intermediarios y compradores formales.

Por último, el sector de actividades artísticas, recreativas y de servicios del hogar continúa con los niveles más bajos de formalidad, a pesar de un leve aumento de 37,4 % a 43,0 %. Esta situación revela la persistencia de condiciones laborales precarias en actividades vinculadas al entretenimiento, el cuidado no remunerado y el trabajo doméstico.

Formalidad laboral por actividad económica

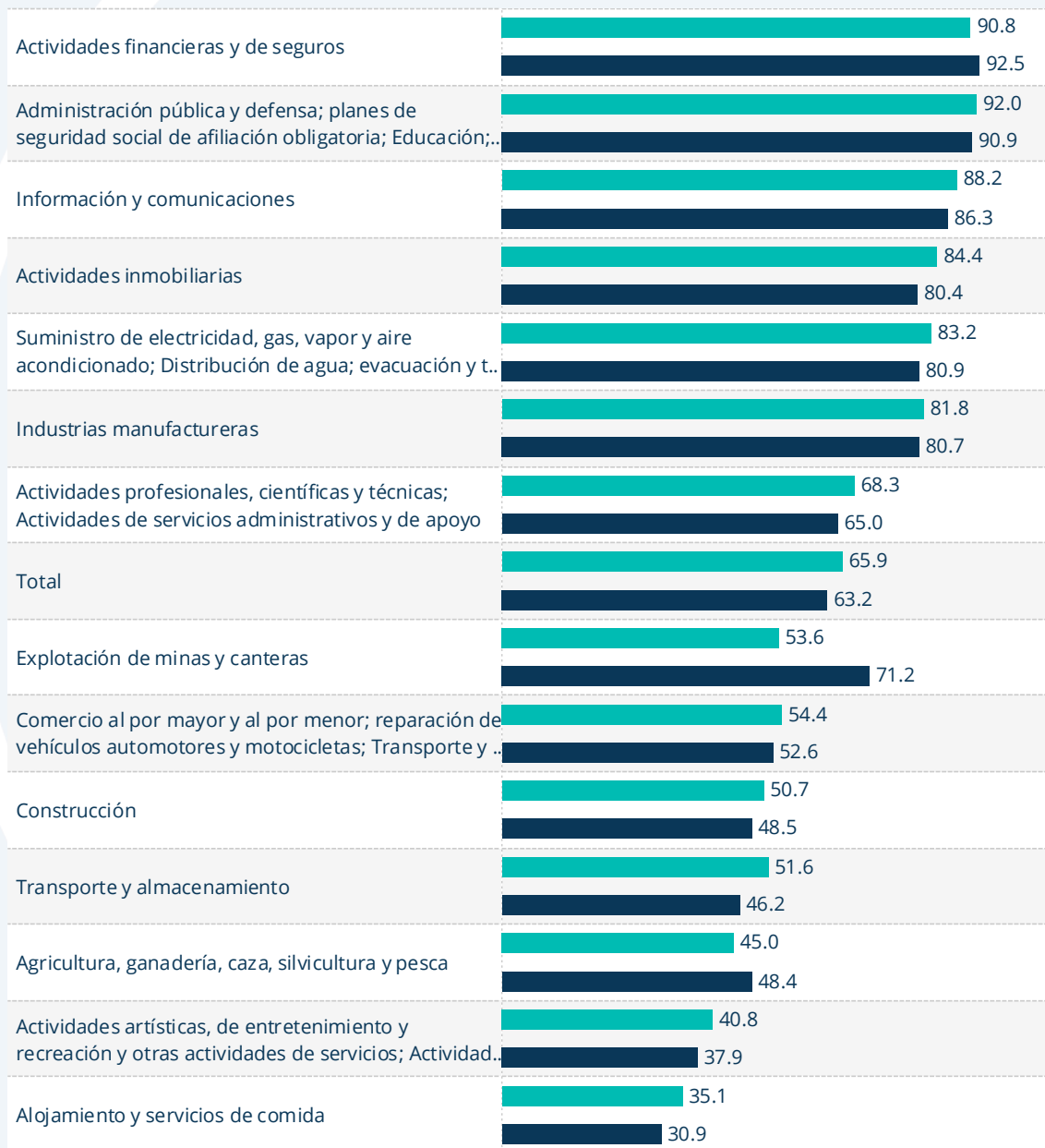
El crecimiento del empleo durante 2025 plantea una pregunta inevitable sobre la calidad de esos puestos de trabajo. La formalidad no se movió en la misma dirección que la ocupación. De hecho, el indicador total muestra una ligera disminución, lo que sugiere que parte del nuevo empleo surgió en segmentos con menor protección contractual y menor estabilidad.

SOMOS EL MEJOR SOCIO DE LOS EMPRESARIOS Y LA REGIÓN

Sede principal Manizales: Cr.23 N°26-60 · Conmutador (606) 884 1840 · Aguadas ext.230 · Riosucio ext.233 · Salamina ext.232 · Anserma ext.231
· Línea de trámites registrales (606) 896 2121 ·  (606) 302 554 8484

Tasa de formalidad por actividad económica. 2024 - 2025


■ 2024 ■ 2025



Fuente: Estudios Económicos y Competitividad CCMPC con base en GEIH DANE

Las diferencias entre sectores siguen siendo profundas. Las actividades financieras y los servicios asociados al Estado mantienen niveles muy altos de formalidad. Allí predominan organizaciones estructuradas y esquemas laborales más estables, lo que sostiene tasas

SOMOS EL MEJOR SOCIO DE LOS EMPRESARIOS Y LA REGIÓN

Sede principal Manizales: Cr.23 N°26-60 · Conmutador (606) 884 1840 · Aguadas ext.230 · Riosucio ext.233 · Salamina ext.232 · Anserma ext.231
· Línea de trámites registrales (606) 896 2121 ·  (606) 302 554 8484

superiores al promedio general. En manufactura y en servicios públicos el comportamiento es similar, con porcentajes elevados que reflejan estructuras empresariales más consolidadas.

El panorama cambia cuando se observa comercio, transporte, construcción y alojamiento. Son sectores dinámicos en generación de empleo, pero con tasas de formalidad considerablemente menores. La expansión en estas ramas ayuda a entender por qué el empleo creció sin que la formalización avanzara al mismo ritmo. El mercado absorbe trabajadores, pero no siempre bajo esquemas contractuales formales.

Al mismo tiempo, algunas actividades como minas y canteras muestran incrementos marcados en formalidad, aunque su peso dentro del total de ocupados es reducido. Esto introduce un matiz importante: la formalización puede mejorar en sectores pequeños sin alterar significativamente el promedio general.

La lectura que deja 2025 es clara. El mercado laboral se expandió y mostró dinamismo, pero la calidad del vínculo laboral no avanzó en la misma proporción. La estructura productiva sigue determinando en buena medida el tipo de empleo que se crea, y los sectores que lideran la absorción laboral no son necesariamente los más formales.

Trabajo por cuenta propia e informalidad sectorial

El aumento del empleo durante 2025 también tiene una expresión clara en el trabajo por cuenta propia. En varias ramas, el crecimiento de ocupados estuvo acompañado por una expansión de este tipo de vinculación, lo que ayuda a entender por qué la formalidad no avanzó al mismo ritmo que la ocupación total.

El comercio continúa concentrando el mayor número de trabajadores por cuenta propia y mantiene niveles elevados de informalidad dentro de este grupo. Transporte y otras actividades de servicios muestran un comportamiento similar, con aumentos tanto en el número de independientes como en la proporción que opera en condiciones informales. Estas ramas combinan dinamismo económico con esquemas laborales más flexibles, lo que amplía la absorción de mano de obra, pero bajo condiciones menos estables.

En construcción y en servicios administrativos y de apoyo el peso del trabajo independiente también es significativo. La informalidad dentro de estas actividades se mantiene alta, lo que confirma que buena parte del ajuste laboral se produce fuera de relaciones contractuales tradicionales. La manufactura presenta un aumento en el número de cuenta propia y una informalidad considerable, aunque menor que en los sectores típicamente asociados al comercio y servicios personales.

En contraste, las actividades financieras, la administración pública y la educación muestran una participación muy reducida de trabajadores por cuenta propia y niveles de informalidad mucho más bajos. Allí predominan relaciones laborales formales y estructuras organizacionales

SOMOS EL MEJOR SOCIO DE LOS EMPRESARIOS Y LA REGIÓN

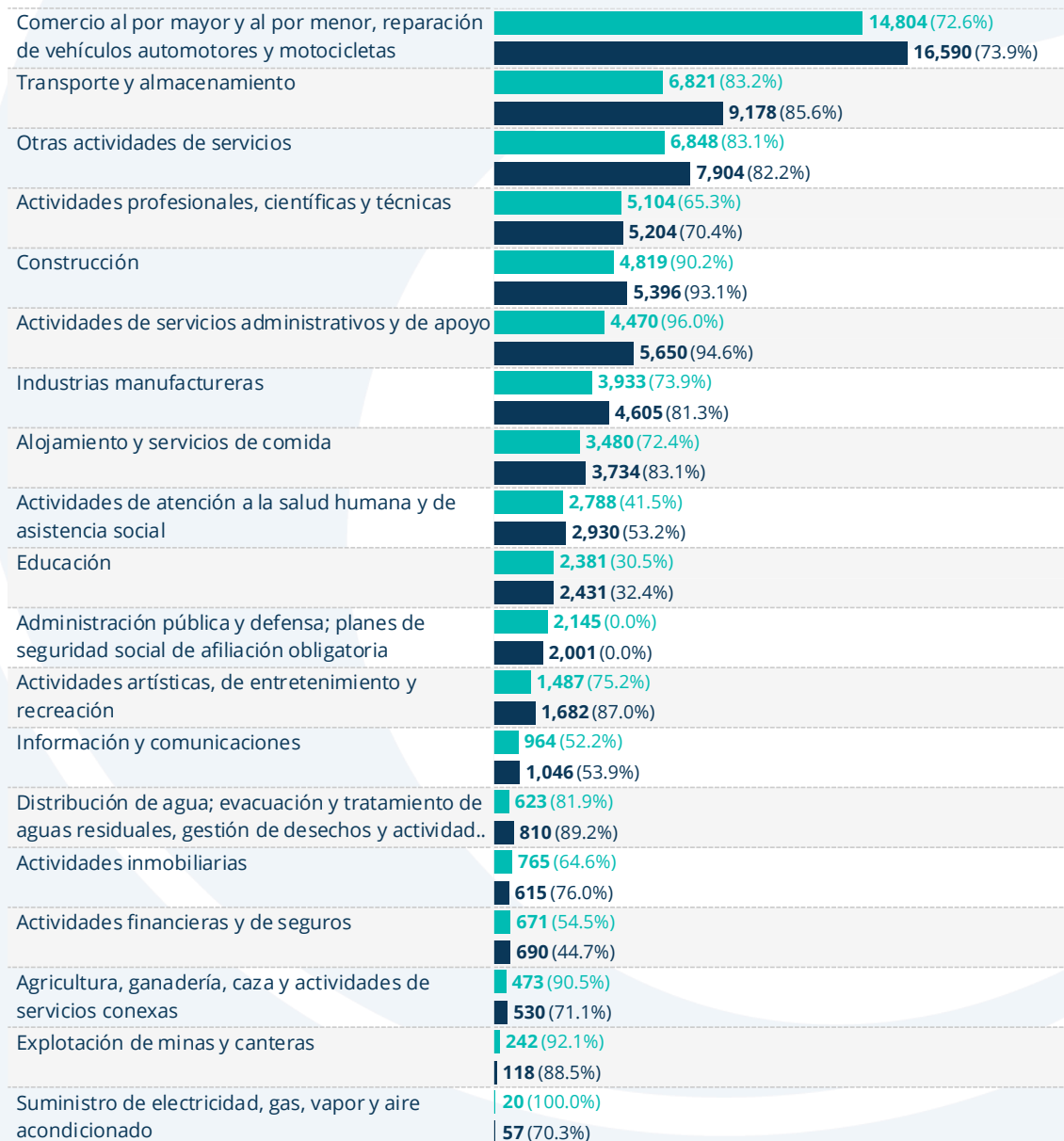
Sede principal Manizales: Cr.23 N°26-60 · Conmutador (606) 884 1840 · Aguadas ext.230 · Riosucio ext.233 · Salamina ext.232 · Anserma ext.231
· Línea de trámites registrales (606) 896 2121 · (606) 302 554 8484

consolidadas. La diferencia sectorial es marcada y refuerza la segmentación del mercado laboral local.

Ocupados cuenta propia por rama de actividad. 2024 - 2025

Informalidad en paréntesis

■ 2024 ■ 2025



SOMOS EL MEJOR SOCIO DE LOS EMPRESARIOS Y LA REGIÓN

Sede principal Manizales: Cr.23 N°26-60 · Conmutador (606) 884 1840 · Aguadas ext.230 · Riosucio ext.233 · Salamina ext.232 · Anserma ext.231
· Línea de trámites registrales (606) 896 2121 · (606) 302 554 8484

Lo que emerge es una economía donde el trabajo independiente cumple un papel relevante en la absorción de empleo, especialmente en actividades intensivas en servicios y comercio. Este mecanismo facilita la creación de ocupación en el corto plazo, pero también mantiene altos niveles de informalidad en segmentos amplios del mercado laboral.

Trabajo por cuenta propia según características de la población


El peso del trabajo por cuenta propia no solo depende de la actividad económica, también está profundamente asociado a las características individuales de quienes participan en el mercado laboral. Durante 2025 el número total de ocupados independientes aumentó, y con ello también lo hizo la proporción que opera en condiciones informales. La expansión del empleo tuvo un componente importante de autoempleo, especialmente en segmentos con menor estabilidad contractual.

La diferencia por sexo resulta evidente. Tanto hombres como mujeres incrementaron su participación como cuenta propia, pero en ambos casos la informalidad dentro de este grupo continúa siendo alta. La inserción independiente funciona como un mecanismo de absorción laboral, aunque con menor protección y menor estabilidad. La mayor presencia masculina en este tipo de ocupación se mantiene, pero el crecimiento femenino muestra que el fenómeno es transversal.

La edad introduce otro matiz relevante. La mayor concentración de trabajadores independientes se ubica entre los 25 y 59 años, grupo que además registra un aumento en informalidad dentro del autoempleo. Entre los jóvenes el peso es menor en términos absolutos, pero la informalidad es particularmente elevada, lo que sugiere trayectorias laborales iniciales marcadas por vínculos frágiles. En los mayores de 60 años el trabajo por cuenta propia adquiere un carácter más estructural, posiblemente asociado a prolongación de la vida laboral o ausencia de alternativas formales.

El nivel educativo confirma una segmentación clara. A menor formación, mayor presencia en el trabajo independiente y mayores niveles de informalidad. Los ocupados con educación media o sin título concentran proporciones significativas de autoempleo informal. A medida que aumenta la cualificación, el peso del cuenta propia tiende a reducirse y la informalidad dentro de este grupo disminuye, aunque no desaparece por completo. Incluso en niveles técnicos y universitarios el autoempleo sigue siendo una alternativa relevante, aunque con mejores condiciones relativas.

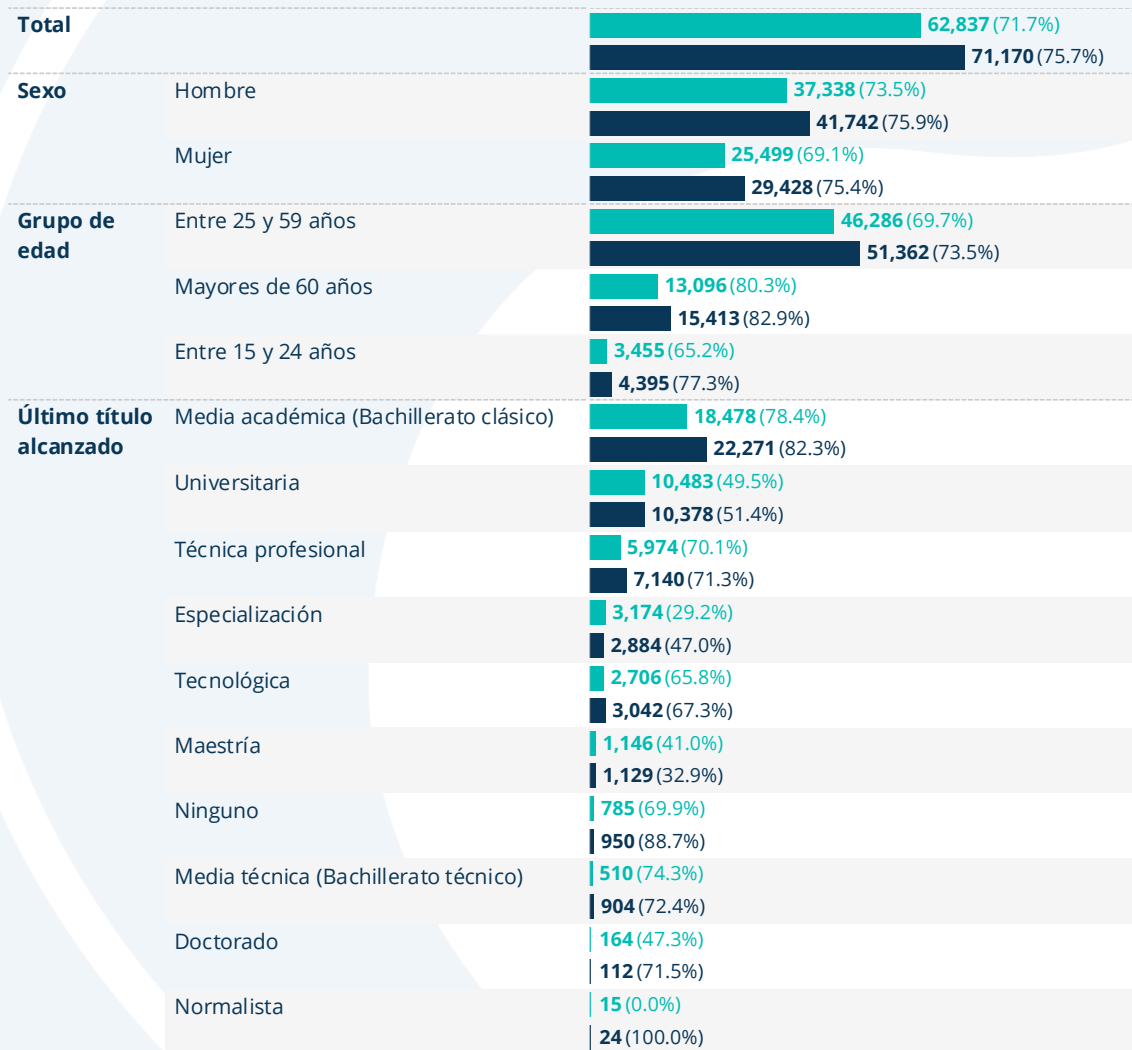
SOMOS EL MEJOR SOCIO DE LOS EMPRESARIOS Y LA REGIÓN

Sede principal Manizales: Cr.23 N°26-60 · Conmutador (606) 884 1840 · Aguadas ext.230 · Riosucio ext.233 · Salamina ext.232 · Anserma ext.231
· Línea de trámites registrales (606) 896 2121 ·  (606) 302 554 8484

Ocupados cuenta propia por características. 2024 - 2025

Informalidad en paréntesis

■ 2024 ■ 2025



La expansión del trabajo independiente durante 2025 ayudó a absorber población adicional en el mercado laboral, pero lo hizo principalmente bajo esquemas de baja formalización. El dinamismo observado en el empleo encuentra así uno de sus principales soportes en el autoempleo, lo que explica por qué la mejora cuantitativa no se tradujo automáticamente en una mejora equivalente en calidad laboral.

SOMOS EL MEJOR SOCIO DE LOS EMPRESARIOS Y LA REGIÓN

Sede principal Manizales: Cr.23 N°26-60 · Conmutador (606) 884 1840 · Aguadas ext.230 · Riosucio ext.233 · Salamina ext.232 · Anserma ext.231
· Línea de trámites registrales (606) 896 2121 · (606) 302 554 8484

5 Desempleo

La reducción del desempleo en Manizales durante 2025 se refleja con claridad en los números. La tasa general pasó de 10,6 a 8,7 por ciento, lo que implica una disminución cercana a dos puntos porcentuales y una reducción en el número de personas desocupadas de 26.922 a 23.127. La mejora no es marginal y confirma que el mercado logró absorber una parte importante de la fuerza laboral que buscaba empleo.

La caída se observa tanto en hombres como en mujeres. En los hombres, la tasa bajó de 10,1 a 8,3 por ciento, mientras que en las mujeres pasó de 11,2 a 9,2 por ciento. En términos absolutos, los hombres desocupados se redujeron de 13.945 a 11.848 y las mujeres de 12.977 a 11.279. Aunque ambos grupos mejoran, la desocupación femenina sigue siendo superior, lo que evidencia una brecha persistente en el acceso al empleo.

Tasa de desempleo desagregada. 2024 - 2025

Variable	Categoría	Desempleados		Tasa de desempleo (%)	
		2024	2025	2024	2025
Total	Total	26,922	23,127	10.6	8.7
Sexo	Hombre	13,945	11,848	10.1	8.3
	Mujer	12,977	11,279	11.2	9.2
Edad	Entre 15 y 24 años	6,035	5,675	20.9	18.3
	Entre 25 y 59 años	19,043	15,540	9.6	7.6
	Mayores de 60 años	1,844	1,912	7.0	6.5
Nivel educativo	Ninguno	609	511	22.6	14.8
	Media técnica (Bachillerato técnico)	349	289	10.1	6.1
	Media académica (Bachillerato clásico)	9,849	8,638	11.3	9.4
	Normalista	82	12	19.0	4.5
	Tecnológica	1,522	1,494	9.8	8.1
	Técnica profesional	3,418	2,728	10.4	7.6
	Universitaria	3,774	3,303	9.3	8.7
	Especialización	686	449	5.1	4.0
	Maestría	378	235	5.8	4.0
Doctorado	39	0	4.9	0.0	

Fuente: Cálculos propios con información DANE, GEIH.

La edad continúa marcando diferencias relevantes. Entre los jóvenes de 15 a 24 años la tasa de desempleo disminuyó de 20,9 a 18,3 por ciento, pero sigue siendo la más alta entre todos los grupos. En el segmento de 25 a 59 años la reducción fue más pronunciada, al pasar de 9,6 a 7,6 por ciento, consolidando su posición como el grupo con mayor estabilidad laboral. Entre los mayores de 60 años la tasa cayó de 7,0 a 6,5 por ciento, manteniéndose en niveles relativamente bajos frente al promedio general.

SOMOS EL MEJOR SOCIO DE LOS EMPRESARIOS Y LA REGIÓN

Sede principal Manizales: Cr.23 N°26-60 · Conmutador (606) 884 1840 · Aguadas ext.230 · Riosucio ext.233 · Salamina ext.232 · Anserma ext.231
· Línea de trámites registrales (606) 896 2121 · (606) 302 554 8484

El nivel educativo introduce contrastes aún más marcados. Las personas sin formación registraron una reducción importante en la tasa de desempleo, de 22,6 a 14,8 por ciento, aunque siguen ubicándose en los niveles más altos. En educación media académica la tasa pasó de 11,3 a 9,4 por ciento, y en formación técnica profesional de 10,4 a 7,6 por ciento. Los universitarios redujeron su tasa de 9,3 a 8,7 por ciento, mientras que en especialización descendió de 5,1 a 4,0 por ciento y en maestría de 5,8 a 4,0 por ciento. En doctorado la tasa cayó a cero, aunque con un número muy reducido de personas en esta categoría.

La mejora del desempleo durante 2025 se extendió a prácticamente todos los grupos poblacionales. Sin embargo, las cifras siguen mostrando un mercado laboral segmentado, donde los jóvenes y quienes tienen menor nivel educativo enfrentan riesgos significativamente más altos de desocupación, incluso en un contexto de expansión del empleo.

6 Inactividad


La mejora en el empleo y la reducción del desempleo estuvieron acompañadas por un descenso en la población fuera de la fuerza de trabajo. El número total de personas inactivas pasó de 167.893 en 2024 a 162.827 en 2025. Esta disminución de más de cinco mil personas confirma que parte del ajuste del mercado laboral provino de una mayor activación de la población en edad de trabajar.

La reducción se observa tanto en hombres como en mujeres, aunque la inactividad sigue siendo mayoritariamente femenina. Los hombres inactivos disminuyeron de 56.558 a 54.541, mientras que las mujeres pasaron de 111.335 a 108.285. La brecha persiste y refleja patrones estructurales asociados a roles de cuidado, responsabilidades domésticas y trayectorias laborales interrumpidas.

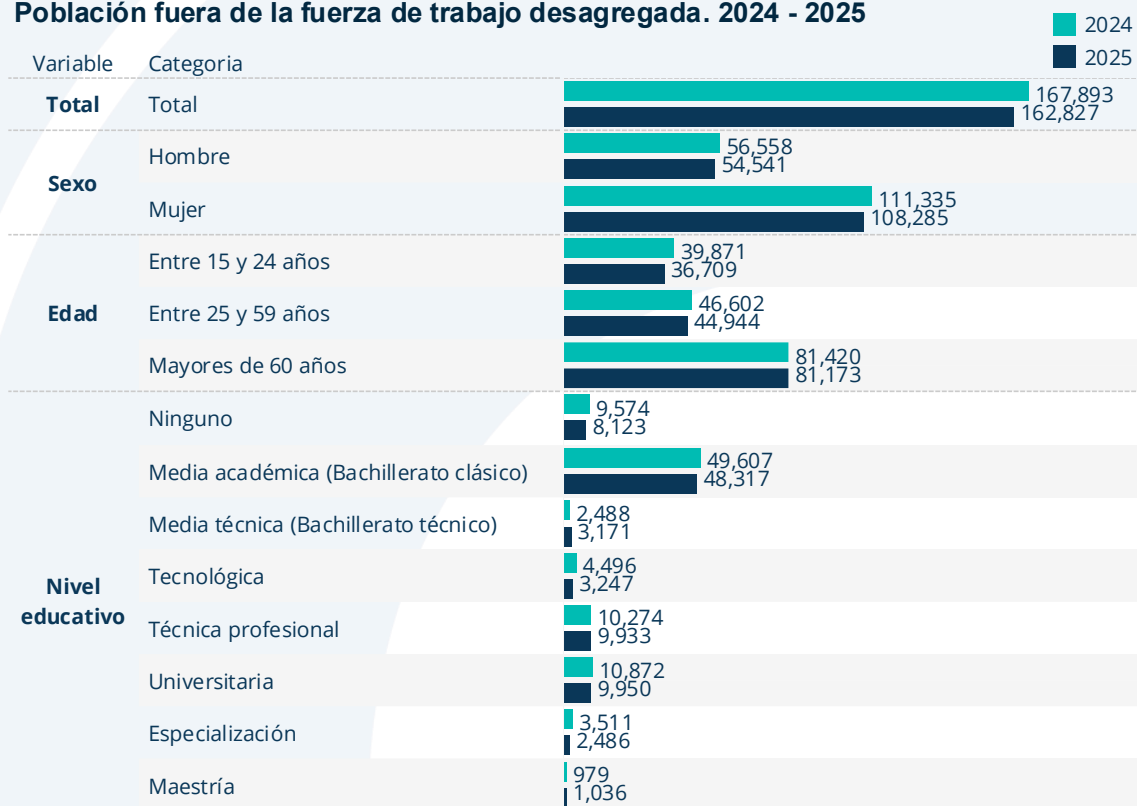
Por edad, el comportamiento es diferenciado. Entre los jóvenes de 15 a 24 años la inactividad cayó de 39.871 a 36.709, lo que sugiere una mayor vinculación al mercado laboral o transición hacia empleo activo. En el grupo de 25 a 59 años también se registra una reducción, de 46.602 a 44.944. En contraste, en los mayores de 60 años el número se mantiene prácticamente estable, pasando de 81.420 a 81.173, lo que confirma que la inactividad en este segmento responde en mayor medida a retiro o decisión voluntaria que a condiciones del mercado.

El nivel educativo vuelve a mostrar diferencias marcadas. La mayor concentración de inactivos se ubica en educación media académica, con 49.607 personas en 2024 y 48.317 en 2025. En formación universitaria la cifra bajó de 10.872 a 9.950, mientras que en nivel tecnológico se redujo de 4.496 a 3.247. En niveles de posgrado las variaciones son menores en términos absolutos, aunque reflejan un grupo relativamente pequeño dentro del total.

SOMOS EL MEJOR SOCIO DE LOS EMPRESARIOS Y LA REGIÓN

Sede principal Manizales: Cr.23 N°26-60 · Conmutador (606) 884 1840 · Aguadas ext.230 · Riosucio ext.233 · Salamina ext.232 · Anserma ext.231
· Línea de trámites registrales (606) 896 2121 ·  (606) 302 554 8484

Población fuera de la fuerza de trabajo desagregada. 2024 - 2025



Fuente: Cálculos propios con información DANE, GEIH.

El descenso de la inactividad completa el panorama observado durante 2025. Más personas decidieron participar en el mercado laboral y una parte significativa logró ocuparse. El ajuste no solo se dio por reducción del desempleo, sino también por activación de población previamente inactiva. El mercado laboral mostró así un comportamiento más dinámico, con mayor participación, menor desocupación y una base demográfica que se moviliza con mayor intensidad frente a las oportunidades económicas disponibles.

SOMOS EL MEJOR SOCIO DE LOS EMPRESARIOS Y LA REGIÓN

Sede principal Manizales: Cr.23 N°26-60 · Conmutador (606) 884 1840 · Aguadas ext.230 · Riosucio ext.233 · Salamina ext.232 · Anserma ext.231
· Línea de trámites registrales (606) 896 2121 · (606) 302 554 8484

7 Conclusiones y elementos para la formulación de estrategias

La evolución del mercado laboral entre 2024 y 2025 muestra un entorno más dinámico en términos de participación y ocupación, acompañado por una reducción del desempleo y de la inactividad. Este comportamiento sugiere un escenario favorable para consolidar avances, pero también evidencia retos estructurales que requieren atención diferenciada.

El crecimiento del empleo se apoyó de manera importante en sectores de comercio, servicios y actividades asociadas a movilidad y consumo. Esto plantea la necesidad de fortalecer estrategias de productividad sectorial, encadenamientos empresariales y formalización, especialmente en ramas donde la generación de empleo ha estado vinculada a altos niveles de trabajo por cuenta propia e informalidad.


La mejora en la ocupación femenina y la reducción del desempleo juvenil representan señales positivas, aunque persisten brechas relevantes por género y edad. Las estrategias podrían orientarse hacia mecanismos que faciliten la permanencia y progresión laboral de mujeres y jóvenes, incluyendo programas de formación pertinente, intermediación laboral y conciliación entre trabajo y responsabilidades de cuidado.

El comportamiento por nivel educativo confirma la importancia del capital humano como determinante de empleabilidad e ingresos. La menor probabilidad de desempleo en niveles técnicos, tecnológicos y universitarios refuerza la necesidad de fortalecer la articulación entre oferta educativa y demanda empresarial. Programas de formación para el trabajo, actualización de competencias y certificación de habilidades pueden contribuir a reducir la segmentación del mercado laboral.

La ligera reducción en la formalidad agregada y el aumento del trabajo por cuenta propia sugieren la conveniencia de diseñar instrumentos que incentiven la transición hacia esquemas formales, particularmente en comercio, transporte, construcción y servicios personales. Estrategias de simplificación regulatoria, acceso a financiamiento y acompañamiento empresarial pueden desempeñar un papel relevante en este proceso.

La disminución de la inactividad indica una mayor disposición de la población a participar en el mercado laboral. Para sostener esta tendencia, resulta pertinente fortalecer servicios de empleo, orientación ocupacional y programas de inserción laboral que faciliten la conexión entre oferta y demanda de trabajo.

SOMOS EL MEJOR SOCIO DE LOS EMPRESARIOS Y LA REGIÓN

Sede principal Manizales: Cr.23 N°26-60 · Conmutador (606) 884 1840 · Aguadas ext.230 · Riosucio ext.233 · Salamina ext.232 · Anserma ext.231
· Línea de trámites registrales (606) 896 2121 ·  (606) 302 554 8484