

Industria Manufacturera

Introducción

En el presente informe, la **Cámara de Comercio de Manizales por Caldas CCMPC** a través de su área de **Estudios Económicos y Competitividad**, se centra en analizar las principales dinámicas del sector industrial en Colombia, con especial énfasis en el departamento de Caldas. A través de un examen detallado de las cifras más recientes, se busca proporcionar una visión comprensiva de la evolución económica y laboral en esta área, así como su impacto en el desarrollo regional. Este análisis no solo considera la producción y el aporte al PIB, sino también la distribución de la fuerza laboral y las características de las exportaciones, permitiendo así un entendimiento más profundo de los desafíos y oportunidades que enfrenta la industria en esta región específica.

El informe comienza con un análisis de la evolución del Producto Interno Bruto (PIB) en Colombia y en Caldas, destacando las tendencias a lo largo de los últimos años y cómo diferentes sectores han contribuido a este crecimiento. Se observa una recuperación económica significativa tras la crisis causada por la pandemia de COVID-19, aunque con variaciones en la velocidad y sostenibilidad del crecimiento en diferentes sectores. Particularmente, sectores como el petroquímico y los productos alimenticios han mostrado un crecimiento robusto, mientras que otros como el textil y la metalmecánica han visto una disminución en su participación relativa.

El informe analiza el mercado laboral, centrándose en las diferencias de empleo según género y nivel educativo, así como en las tasas de formalidad laboral. Se observan importantes disparidades salariales entre hombres y mujeres, así como entre distintos niveles educativos, lo que resalta la urgencia de implementar políticas para reducir estas brechas. También se estudia la estructura laboral en el sector industrial de Caldas, identificando los subsectores con mayor y menor capacidad de generación de empleo, y se explora la relación entre el nivel educativo y la informalidad laboral.

En cuanto a las exportaciones, el informe examina cómo Caldas y las demás regiones del Eje Cafetero se posicionan en los mercados nacional e internacional. A pesar de la fuerte tradición agrícola de la región, particularmente en la producción de café, su capacidad exportadora en otros sectores es limitada. El documento concluye con una reflexión sobre la importancia de diversificar la estructura productiva y mejorar la competitividad de la región para aumentar su participación en el comercio exterior, especialmente en mercados más distantes y exigentes.

SOMOS EL MEJOR ALIADO DE LOS EMPRESARIOS Y LA REGIÓN

Sede principal Manizales: Cr.23 N°26-60 · **Conmutador** (606) 884 1840 · **Aguadas** ext.230 · **Riosucio** ext.233 · **Salamina** ext.232 · **Anserma** ext.231
· **Línea de trámites registrales** (606) 896 2121 · **Servicio al cliente:** (606) 884 1840 ext.181 · servicioalcliente@ccm.org.co ·

Listados de CIU (revisión 4) incluidos en el análisis

1011	Procesamiento y conservación de carne y productos cárnicos
1012	Procesamiento y conservación de pescados crustáceos y moluscos
1020	Procesamiento y conservación de frutas, legumbres, hortalizas y tubérculos
1030	Elaboración de aceites y grasas de origen vegetal y animal
1040	Elaboración de productos lácteos
1051	Elaboración de productos de molinería
1052	Elaboración de almidones y productos derivados del almidón
1061	Trilla de café
1062	Descafeinado, tosti6n y molienda del café
1063	Otros derivados del café
1071	Elaboración y refinación de azúcar
1072	Elaboración de panela
1081	Elaboración de productos de panadería
1082	Elaboración de cacao, chocolate y productos de confitería
1083	Elaboración de macarrones, fideos, alucuzcuz y productos farináceos similares
1084	Elaboración de comidas y platos preparados
1089	Elaboración de otros productos alimenticios nc.p.
1090	Elaboración de alimentos preparados para animales
1101	Destilación, rectificación y mezcla de bebidas alcohólicas
1102	Elaboración de bebidas fermentadas no destiladas
1103	Producción de malta, elaboración de cervezas y otras bebidas malteadas
1104	Elaboración de bebidas no alcohólicas, producción de aguas minerales y de otras ag..
1200	Elaboración de productos de tabaco
1311	Preparación e hilatura de fibras textiles
1312	Tejeduría de productos textiles
1313	Acabado de productos textiles
1391	Fabricación de tejidos de punto y ganchillo
1392	Confección de artículos con materiales textiles excepto prendas de vestir
1393	Fabricación de tapetes y alfombras para pisos
1394	Fabricación de cuerdas, cordeles, cables, bramantes y redes
1399	Fabricación de otros artículos textiles nc.p.
1410	Confección de prendas de vestir, excepto prendas de piel
1420	Fabricación de artículos de piel
1430	Fabricación de artículos de punto y ganchillo
1511	Curtido y recurtido de cueros, recurtido y teñido de pieles

SOMOS EL MEJOR ALIADO DE LOS EMPRESARIOS Y LA REGIÓN

Sede principal Manizales: Cr.23 N°26-60 · **Conmutador** (606) 884 1840 · **Aguadas** ext.230 · **Riosucio** ext.233 · **Salamina** ext.232 · **Anserma** ext.231
· **Línea de trámites registrales** (606) 896 2121 · **Servicio al cliente:** (606) 884 1840 ext.181 · servicioalcliente@ccm.org.co ·

Listados de CIU (revisión 4) incluidos en el análisis

1512	Fabricación de artículos de viaje bolsos de mano y artículos similares elaborados en..
1513	Fabricación de artículos de viaje bolsos de mano y artículos similares; artículos de t..
1521	Fabricación de calzado de cuero y piel con cualquier tipo de suela
1522	Fabricación de otros tipos de calzado excepto calzado de cuero y piel
1523	Fabricación de partes del calzado
1610	Aserrado, acepillado e impregnación de la madera
1620	Fabricación de hojas de madera para enchapado fabricación de tableros contracha..
1630	Fabricación de partes y piezas de madera de carpintería y ebanistería para la constr..
1640	Fabricación de recipientes de madera
1690	Fabricación de otros productos de madera fabricación de artículos de corcho, ceste..
1701	Fabricación de pulpas(pastas) celulósicas; papel y cartón
1702	Fabricación de papel y cartón ondulado(corrugado); fabricación de envases, empaq..
1709	Fabricación de otros artículos de papel y cartón
1811	Actividades de impresión
1812	Actividades de servicios relacionados con la impresión
1820	Producción de copias a partir de grabaciones originales
1910	Fabricación de productos de hornos de coque
1921	Fabricación de productos de la refinación del petróleo
1922	Actividad de mezcla de combustibles
2011	Fabricación de sustancias y productos químicos básicos
2012	Fabricación de abonos y compuestos inorgánicos nitrogenados
2013	Fabricación de plásticos en formas primarias
2014	Fabricación de caucho sintético en formas primarias
2021	Fabricación de plaguicidas y otros productos químicos de uso agropecuario
2022	Fabricación de pinturas barnices y revestimientos similares, tintas para impresión y ..
2023	Fabricación de jabones y detergentes preparados para limpiar y pulir, perfumes y p..
2029	Fabricación de otros productos químicos nc.p.
2030	Fabricación de fibras sintéticas y artificiales
2100	Fabricación de productos farmacéuticos sustancias químicas medicinales y product..
2211	Fabricación de llantas y neumáticos de caucho
2212	Reencauche de llantas usadas
2219	Fabricación de formas básicas de caucho y otros productos de caucho nc.p.
2221	Fabricación de formas básicas de plástico
2229	Fabricación de artículos de plástico nc.p.
2310	Fabricación de vidrio y productos de vidrio

SOMOS EL MEJOR ALIADO DE LOS EMPRESARIOS Y LA REGIÓN

Sede principal Manizales: Cr.23 N°26-60 · **Conmutador** (606) 884 1840 · **Aguadas** ext.230 · **Riosucio** ext.233 · **Salamina** ext.232 · **Anserma** ext.231
· **Línea de trámites registrales** (606) 896 2121 · **Servicio al cliente:** (606) 884 1840 ext.181 · servicioalcliente@ccm.org.co ·

Listados de CIU (revisión 4) incluidos en el análisis

2310	Fabricación de vidrio y productos de vidrio
2391	Fabricación de productos refractarios
2392	Fabricación de materiales de arcilla para la construcción
2393	Fabricación de otros productos de cerámica y porcelana
2394	Fabricación de cemento, cal y yeso
2395	Fabricación de artículos de hormigón, cemento y yeso
2396	Corte, tallado y acabado de la piedra
2399	Fabricación de otros productos minerales no metálicos n.p.
2410	Industrias básicas de hierro y de acero
2421	Industrias básicas de metales preciosos
2429	Industrias básicas de otros metales no ferrosos
2431	Fundición de hierro y de acero
2432	Fundición de metales no ferrosos
2511	Fabricación de productos metálicos para uso estructural
2512	Fabricación de tanques, depósitos y recipientes de metal, excepto los utilizados par..
2513	Fabricación de generadores de vapor, excepto calderas de agua caliente para calefa
2520	Fabricación de armas y municiones
2591	Forja, prensado, estampado y laminado de metal; pulvimetalurgia
2592	Tratamiento y revestimiento de metales mecanizado
2593	Fabricación de artículos de cuchillería, herramientas de mano y artículos de ferretería
2599	Fabricación de otros productos elaborados de metal n.p.
2610	Fabricación de componentes y tableros electrónicos
2620	Fabricación de computadoras y de equipo periférico
2630	Fabricación de equipos de comunicación
2640	Fabricación de aparatos electrónicos de consumo
2651	Fabricación de equipo de medición, prueba, navegación y control
2652	Fabricación de relojes
2660	Fabricación de equipo de irradiación y equipo electrónico de uso médico y terapéuti
2670	Fabricación de instrumentos ópticos y equipo fotográfico
2680	Fabricación de medios magnéticos y ópticos para almacenamiento de datos
2711	Fabricación de motores, generadores y transformadores eléctricos
2712	Fabricación de aparatos de distribución y control de la energía eléctrica
2720	Fabricación de pilas, baterías y acumuladores eléctricos
2731	Fabricación de hilos y cables eléctricos y de fibra óptica
2732	Fabricación de dispositivos de cableado
2740	Fabricación de equipos eléctricos de iluminación

SOMOS EL MEJOR ALIADO DE LOS EMPRESARIOS Y LA REGIÓN

Sede principal Manizales: Cr.23 N°26-60 · **Conmutador** (606) 884 1840 · **Aguadas** ext.230 · **Riosucio** ext.233 · **Salamina** ext.232 · **Anserma** ext.231
· **Línea de trámites registrales** (606) 896 2121 · **Servicio al cliente:** (606) 884 1840 ext.181 · servicioalcliente@ccm.org.co ·

2750	Fabricación de aparatos de uso doméstico
2790	Fabricación de otros tipos de equipo eléctrico n.p.
2811	Fabricación de motores, turbinas, y partes para motores de combustión interna
2812	Fabricación de equipos de potencia hidráulica y neumática
2813	Fabricación de otras bombas, compresores, grifos y válvulas
2814	Fabricación de cojinetes, engranajes, trenes de engranajes y piezas de transmisión
2815	Fabricación de hornos, hogares y quemadores industriales
2816	Fabricación de equipo de elevación y manipulación
2817	Fabricación de maquinaria y equipo de oficina (excepto computadoras y equipo periférico)
2818	Fabricación de herramientas manuales con motor
2819	Fabricación de otros tipos de maquinaria y equipo de uso general n.p.
2821	Fabricación de maquinaria agropecuaria y forestal
2822	Fabricación de máquinas formadoras de metal y de máquinas herramienta
2823	Fabricación de maquinaria para la metalurgia
2824	Fabricación de maquinaria para explotación de minas y canteras y para obras de construcción
2825	Fabricación de maquinaria para la elaboración de alimentos, bebidas y tabaco
2826	Fabricación de maquinaria para la elaboración de productos textiles, prendas de vestir y cu.
2829	Fabricación de otros tipos de maquinaria y equipo de uso especial n.p.
2910	Fabricación de vehículos automotores y sus motores
2920	Fabricación de carrocerías para vehículos automotores, fabricación de remolques y semirremolques
2930	Fabricación de partes, piezas (autopartes) y accesorios (lujos) para vehículos automotores
3011	Construcción de barcos y de estructuras flotantes
3012	Construcción de embarcaciones de recreo y deporte
3020	Fabricación de locomotoras y de material rodante para ferrocarriles
3030	Fabricación de aeronaves, naves espaciales y de maquinaria conexa
3040	Fabricación de vehículos militares de combate
3091	Fabricación de motocicletas
3092	Fabricación de bicicletas y de sillas de ruedas para personas con discapacidad
3099	Fabricación de otros tipos de equipo de transporte n.p.
3110	Fabricación de muebles
3120	Fabricación de colchones y somieres
3210	Fabricación de joyas, bisutería y artículos conexos
3220	Fabricación de instrumentos musicales
3230	Fabricación de artículos y equipo para la práctica del deporte
3240	Fabricación de juegos, juguetes y rompecabezas
3250	Fabricación de instrumentos, aparatos y materiales médicos y odontológicos (incluido mobiliario)
3290	Otras industrias manufactureras n.p.
3311	Mantenimiento y reparación especializado de productos elaborados en metal
3312	Mantenimiento y reparación especializado de maquinaria y equipo
3313	Mantenimiento y reparación especializado de equipo electrónico y óptico
3314	Mantenimiento y reparación especializado de equipo eléctrico
3315	Mantenimiento y reparación especializado de equipo de transporte excepto los vehículos automotores
3319	Mantenimiento y reparación de otros tipos de equipos y sus componentes n.p.
3320	Instalación especializada de maquinaria y equipo industrial

SOMOS EL MEJOR ALIADO DE LOS EMPRESARIOS Y LA REGIÓN

Sede principal Manizales: Cr.23 N°26-60 · **Conmutador** (606) 884 1840 · **Aguadas** ext.230 · **Riosucio** ext.233 · **Salamina** ext.232 · **Anserma** ext.231
· **Línea de trámites registrales** (606) 896 2121 · **Servicio al cliente:** (606) 884 1840 ext.181 · servicioalcliente@ccm.org.co ·

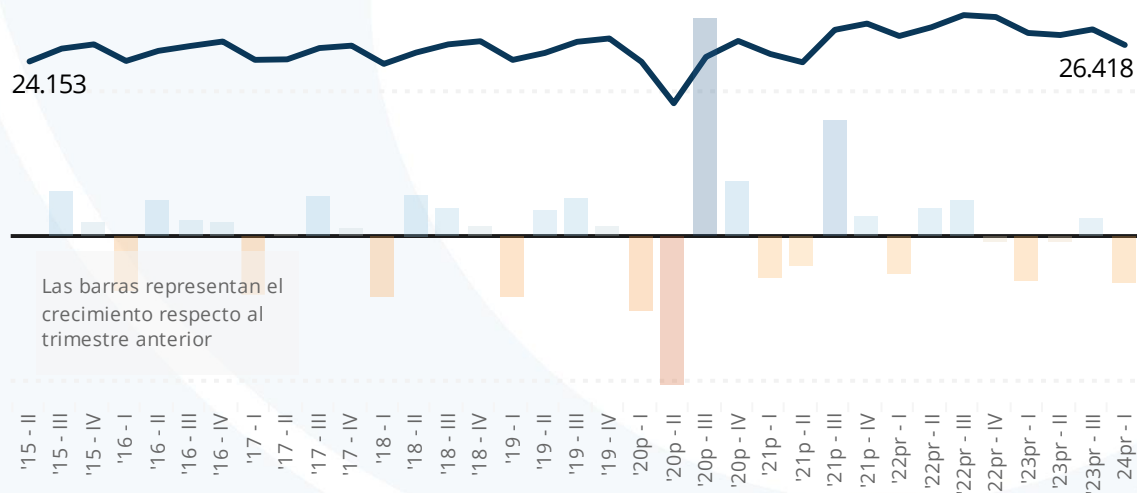
Producción

A lo largo del período, la línea azul que traza la evolución del PIB muestra un crecimiento general, aunque marcado por fluctuaciones significativas. Un evento clave en esta tendencia es la fuerte contracción observada en el segundo trimestre de 2020, coincidiendo con el impacto de la pandemia de COVID-19. Este choque económico es seguido por una recuperación notable en los trimestres subsiguientes, reflejando una respuesta económica positiva que, sin embargo, se estabiliza y desacelera en los años posteriores.

En cuanto al crecimiento trimestre a trimestre, representado por las barras verticales, se observan patrones de variabilidad con períodos de crecimiento positivo y negativo. El impacto más destacado se registra durante 2020, con una caída abrupta seguida de un rebote significativo, que luego da paso a una fase de menor volatilidad, pero con una tendencia hacia el decrecimiento o crecimiento moderado desde 2022 en adelante. Esta tendencia reciente podría indicar desafíos persistentes para mantener un crecimiento económico sostenido en el futuro cercano.

Colombia. PIB constante de 2015. Trimestral '15 - '24

Datos ajustados por efecto estacional y calendario
Cifras en miles de millones de pesos



Fuente: DANE, Cuentas Nacionales

SOMOS EL MEJOR ALIADO DE LOS EMPRESARIOS Y LA REGIÓN

Sede principal Manizales: Cr.23 N°26-60 · **Conmutador** (606) 884 1840 · **Aguadas** ext.230 · **Riosucio** ext.233 · **Salamina** ext.232 · **Anserma** ext.231
 · **Línea de trámites registrales** (606) 896 2121 · **Servicio al cliente:** (606) 884 1840 ext.181 · servicioalcliente@ccm.org.co ·

Se observa que el sector petroquímico es el que más contribuye al PIB en ambos años, con un aumento de su participación del 38,6% en 2019 al 39,2% en 2023, reflejando un crecimiento significativo en términos absolutos y relativos. Los productos alimenticios también muestran un crecimiento importante, aumentando su participación del 27,4% al 30,6%, lo que indica una expansión en este sector.

En contraste, sectores como el textil y la metalmecánica experimentan una disminución en su participación relativa dentro del PIB, a pesar de un aumento en términos absolutos. El sector textil, por ejemplo, reduce su participación del 9,6% al 8,1% de 2019 a 2023, mientras que el sector metalmeccánico pasa del 14,0% al 12,1%. Esto sugiere que, aunque estos sectores han crecido en términos de valor, lo han hecho a un ritmo más lento en comparación con otros sectores como el petroquímico y los productos alimenticios. Por otro lado, los sectores de madera, papel, cartón, y colchones y otras manufacturas mantienen una participación relativamente estable, con ligeros aumentos en términos absolutos, pero su contribución porcentual al PIB total se mantiene casi constante.

Colombia. PIB y composición del sector. Anual '19 - '23

Cifras en miles de millones de pesos corrientes y porcentajes

Concepto	2019		2023Pr	
	\$	%	\$	%
Petroquímicos	44.731	38,6%	67.189	39,2%
Productos alimenticios	31.682	27,4%	52.525	30,6%
Metalmecánica	16.176	14,0%	20.747	12,1%
Textil	11.174	9,6%	13.813	8,1%
Madera, papel, cartón	6.293	5,4%	8.981	5,2%
Colchones y otras manufactureras	5.774	5,0%	8.212	4,8%

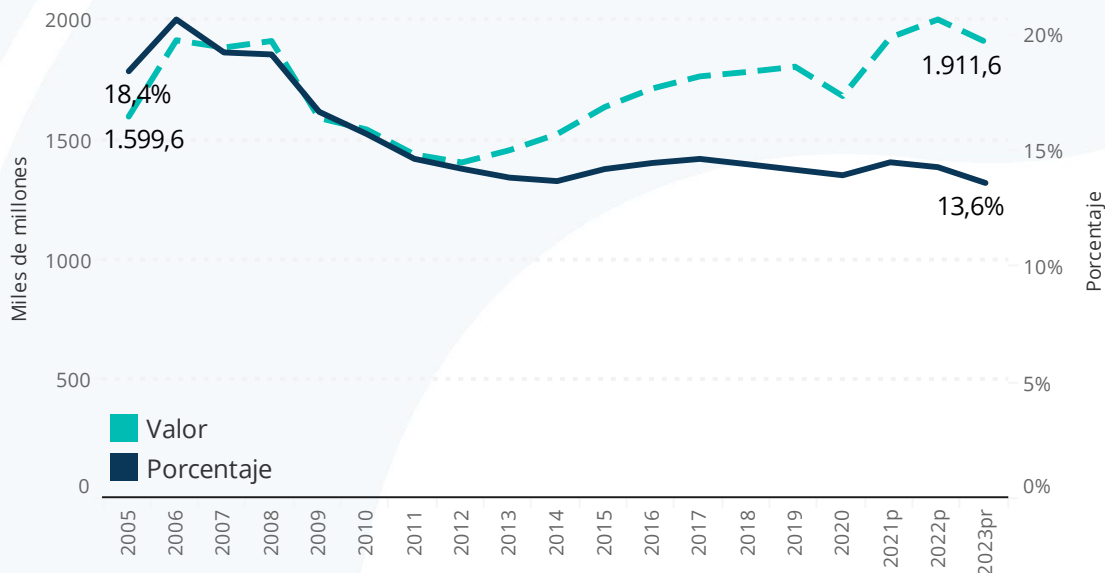
Fuente: DANE, Cuentas Nacionales

SOMOS EL MEJOR ALIADO DE LOS EMPRESARIOS Y LA REGIÓN

Sede principal Manizales: Cr.23 N°26-60 · **Conmutador** (606) 884 1840 · **Aguadas** ext.230 · **Riosucio** ext.233 · **Salamina** ext.232 · **Anserma** ext.231
· **Línea de trámites registrales** (606) 896 2121 · **Servicio al cliente:** (606) 884 1840 ext.181 · servicioalcliente@ccm.org.co ·

Caldas. Producto Interno Bruto constante del sector

Valor en miles de millones de pesos y porcentaje del total del PIB



Fuente: DANE, Cuentas Nacionales

Por otra parte, la gráfica anterior presenta la evolución del Producto Interno Bruto (PIB) constante del sector en el departamento de Caldas, medido tanto en miles de millones de pesos como en porcentaje del total del PIB, desde 2005 hasta una proyección para 2023. Se observa una tendencia inicial de crecimiento en el valor absoluto del PIB hasta aproximadamente 2007, seguida de una disminución significativa que se prolonga hasta 2010, donde el valor se estabiliza en niveles más bajos. A partir de 2013, el valor del PIB muestra una recuperación gradual, alcanzando un nuevo pico en 2021, aunque con una ligera disminución en los años siguientes hasta 2023.

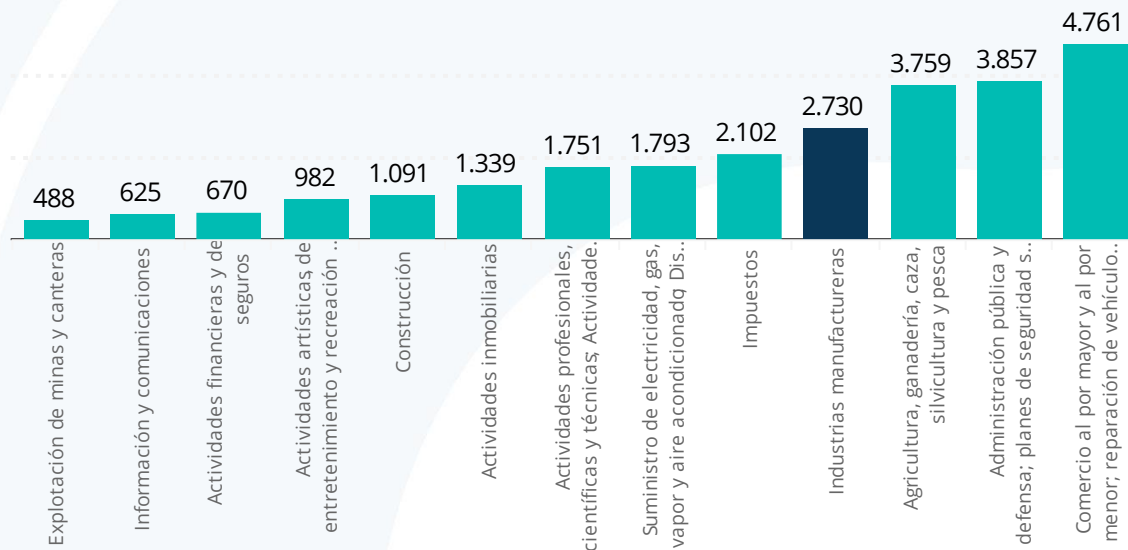
En términos de porcentaje del PIB total, la gráfica muestra que, a pesar de las fluctuaciones en el valor absoluto, la participación relativa del sector en el PIB total ha disminuido de manera continua a lo largo del período, especialmente a partir de 2007. Aunque hay una cierta estabilización entre 2010 y 2020, la tendencia general es a la baja, sugiriendo que, mientras el sector ha recuperado valor en términos absolutos, su importancia relativa dentro de la economía de Caldas ha disminuido, lo que podría indicar un crecimiento más rápido en otros sectores o una diversificación económica en la región.

SOMOS EL MEJOR ALIADO DE LOS EMPRESARIOS Y LA REGIÓN

Sede principal Manizales: Cr.23 N°26-60 · **Conmutador** (606) 884 1840 · **Aguadas** ext.230 · **Riosucio** ext.233 · **Salamina** ext.232 · **Anserma** ext.231
 · **Línea de trámites registrales** (606) 896 2121 · **Servicio al cliente:** (606) 884 1840 ext.181 · servicioalcliente@ccm.org.co ·

Caldas. Producto Interno Bruto corriente. 2023

Cifras en miles de millones de pesos



Fuente: DANE, Cuentas Nacionales

Se destaca que el comercio al por mayor y al por menor, junto con la reparación de vehículos, es el sector con el mayor aporte al PIB, reflejando su significativa importancia en la economía regional. Este sector es seguido de cerca por la administración pública y defensa, planes de seguridad social, y el sector agrícola, ganadero, caza, silvicultura y pesca, los cuales también tienen contribuciones notables. Las industrias manufactureras ocupan un lugar destacado, aunque su contribución es menor en comparación con los sectores antes mencionados.

En contraste, sectores como la explotación de minas y canteras, información y comunicaciones, y actividades financieras y de seguros tienen una participación relativamente baja en el PIB de Caldas. Esto sugiere que, aunque estos sectores son importantes, su impacto en la economía regional es limitado en comparación con los sectores líderes. El gráfico refleja una estructura económica en la que el comercio, la administración pública y la agricultura son los pilares más importantes, mientras que otros sectores contribuyen de manera más modesta al total del PIB en el departamento.

SOMOS EL MEJOR ALIADO DE LOS EMPRESARIOS Y LA REGIÓN

Sede principal Manizales: Cr.23 N°26-60 · **Conmutador** (606) 884 1840 · **Aguadas** ext.230 · **Riosucio** ext.233 · **Salamina** ext.232 · **Anserma** ext.231
· **Línea de trámites registrales** (606) 896 2121 · **Servicio al cliente:** (606) 884 1840 ext.181 · servicioalcliente@ccm.org.co ·

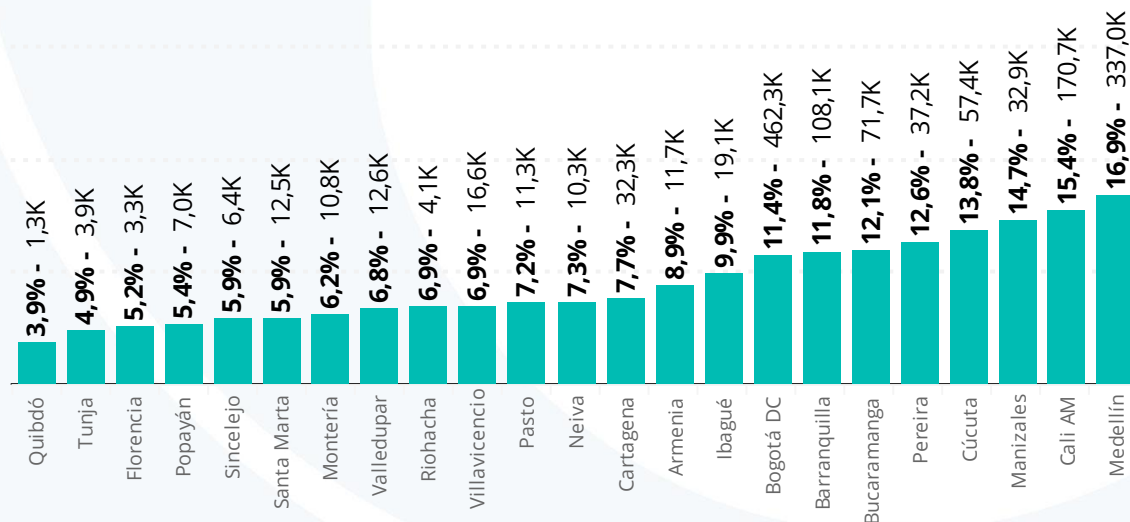
Mercado Laboral

Medellín se destaca como la ciudad con la mayor proporción de trabajadores ocupados en el sector de la industria. Cali y el Área Metropolitana le siguen en importancia, aunque a cierta distancia, indicando su relevancia como centros laborales a nivel nacional, pero en menor escala. Manizales se ubica en el tercer lugar de importancia con el 14,7%. En el otro extremo, ciudades como Quibdó, Tunja y Florencia muestran una menor proporción de trabajadores ocupados, lo que sugiere economías locales de menor tamaño o menos diversificadas.

La gráfica resalta las diferencias regionales en la distribución del empleo en Colombia, evidenciando cómo las grandes ciudades, especialmente Medellín y Cali, concentran una parte significativa de la fuerza laboral del país, mientras que otras ciudades tienen un impacto mucho menor en términos de empleo total. Esto podría reflejar la centralización de oportunidades económicas en ciertos centros urbanos clave, dejando a otras regiones con niveles de ocupación relativamente bajos.

Ocupados del sector. 2023

Porcentaje del total y miles de trabajadores



Fuente: DANE, GEIH

En Manizales, el subsector de confección de prendas de vestir, excepto prendas de piel, es el que más empleo genera, con un 11% del total, lo que indica su importancia dentro de la

SOMOS EL MEJOR ALIADO DE LOS EMPRESARIOS Y LA REGIÓN

Sede principal Manizales: Cr.23 N°26-60 · Conmutador (606) 884 1840 · Aguadas ext.230 · Riosucio ext.233 · Salamina ext.232 · Anserma ext.231
· Línea de trámites registrales (606) 896 2121 · Servicio al cliente: (606) 884 1840 ext.181 · servicioalcliente@ccm.org.co ·

economía local. Le sigue de cerca la elaboración de cacao, chocolate y productos de confitería, que representa el 10% del total de empleos, lo que sugiere que la industria alimentaria, especialmente la vinculada a productos de confitería, es un pilar significativo del empleo en la región.

Manizales. Ocupados del sector desagregados. 2023

Número de ocupados y porcentaje del total

	N°	%
Confección de prendas de vestir, excepto prendas de piel	3.777	11%
Elaboración de cacao, chocolate y productos de confitería	3.362	10%
Elaboración de productos de panadería	2.038	6%
Elaboración de productos lácteos	1.701	5%
Fabricación de artículos de cuchillería, herramientas de mano y artículos de ferretería	1.643	5%
Fabricación de productos metálicos para uso estructural	1.597	5%
Fabricación de artículos de plástico n.c.p.	1.492	5%
Fabricación de muebles	1.437	4%
Fabricación de aparatos de uso doméstico	1.352	4%
Elaboración de otros productos alimenticios n.c.p.	1.138	3%
Fabricación de otros tipos de calzado, excepto calzado de cuero y piel	1.000	3%
Fabricación de otros productos elaborados de metal n.c.p.	967	3%
Industrias básicas de hierro y de acero	704	2%
Fabricación de artículos de hormigón, cemento y yeso	653	2%
Mantenimiento y reparación especializado de maquinaria y equipo	630	2%
Todos los demás con menos de 1% de participación	9.452	29%

Fuente: DANE, GEIH

En comparación, subsectores como la elaboración de productos de panadería y productos lácteos, así como la fabricación de artículos de cuchillería y productos metálicos para uso estructural, contribuyen con un 5% cada uno en el total de empleos, destacando su relevancia en la economía local, aunque en menor medida que los sectores líderes. Por otro lado, subsectores como la fabricación de artículos de hormigón, cemento y yeso, y el mantenimiento y reparación especializada de maquinaria y equipo, tienen una participación más reducida, con solo el 2% cada uno, lo que sugiere una menor presencia o especialización en estos campos dentro del contexto industrial de Manizales. En conjunto, los subsectores que generan menos del 1% de los empleos representan un significativo 29% del total, lo que evidencia una diversificación importante de actividades económicas, aunque con una dispersión notable en términos de impacto en el empleo.

En total, el sector laboral cuenta con 32,942 personas ocupadas, de las cuales una mayor proporción corresponde a hombres (20,944) en comparación con las mujeres (11,998). Los hombres representan la mayoría de los ocupados, el ingreso promedio sigue siendo mayor para

SOMOS EL MEJOR ALIADO DE LOS EMPRESARIOS Y LA REGIÓN

Sede principal Manizales: Cr.23 N°26-60 · **Conmutador** (606) 884 1840 · **Aguadas** ext.230 · **Riosucio** ext.233 · **Salamina** ext.232 · **Anserma** ext.231
· **Línea de trámites registrales** (606) 896 2121 · **Servicio al cliente:** (606) 884 1840 ext.181 · servicioalcliente@ccm.org.co ·

estos, alcanzando los 1,787,399 pesos, en contraste con los 1,583,313 pesos que ganan en promedio las mujeres.

En cuanto a la formalidad laboral, el porcentaje de trabajadores informales es ligeramente mayor entre las mujeres (19%) en comparación con los hombres (15%), lo que indica que los hombres en este sector tienen un acceso relativamente mayor a empleos formales. A pesar de esta mayor formalidad entre los hombres, las mujeres todavía enfrentan un ingreso promedio inferior, lo cual podría reflejar una disparidad salarial de género dentro del sector.

Además, las horas promedio trabajadas por semana son mayores para los hombres (47.8 horas) en comparación con las mujeres (45.3 horas), destacando que, aunque los hombres trabajan más horas en promedio, las mujeres perciben ingresos inferiores en promedio en este sector.

Estadísticas del mercado laboral del sector por sexo. 2023

	Total	Femenino	Masculino
N° de ocupados	32.942	11.998	20.944
N° formales	27.583	9.706	17.877
% informales	16%	19%	15%
Ingreso promedio	1.713.545	1.583.313	1.787.399
Horas promedio	46,9	45,3	47,8

Fuente: DANE, GEIH

Por otro lado, los hombres también muestran una concentración significativa de ocupados en el nivel educativo medio, aunque con una tasa de informalidad del 13%, que es baja en comparación con las mujeres en el mismo nivel. A diferencia de las mujeres, los hombres con niveles educativos de especialización o maestría tienen tasas de informalidad extremadamente bajas o nulas, lo que sugiere una mayor estabilidad laboral en estos niveles de educación avanzada. Sin embargo, aquellos hombres con menor nivel educativo, especialmente los que no

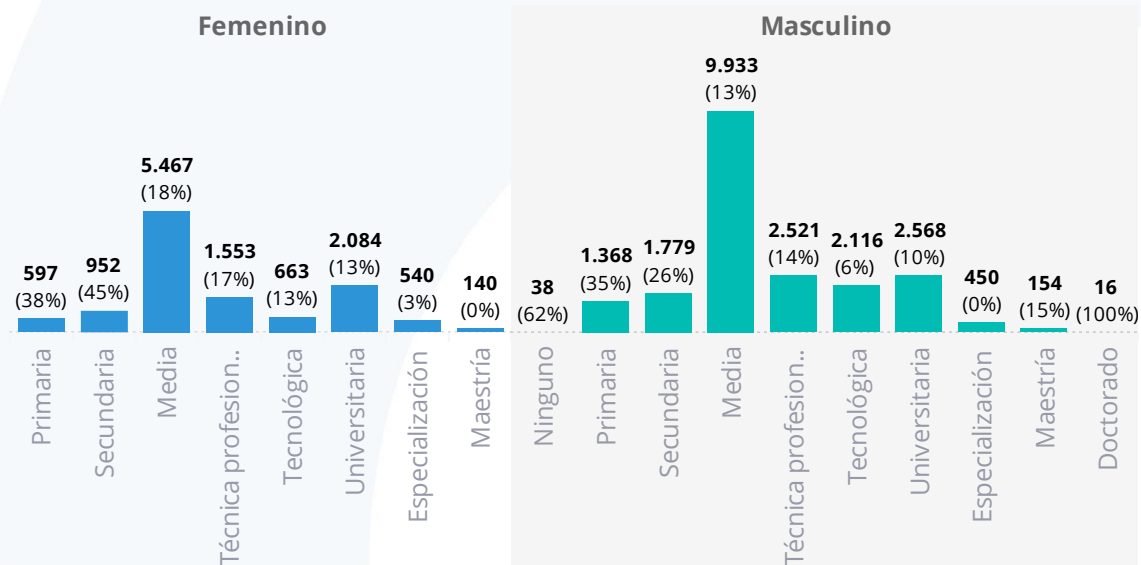
SOMOS EL MEJOR ALIADO DE LOS EMPRESARIOS Y LA REGIÓN

Sede principal Manizales: Cr.23 N°26-60 · **Conmutador** (606) 884 1840 · **Aguadas** ext.230 · **Riosucio** ext.233 · **Salamina** ext.232 · **Anserma** ext.231
· **Línea de trámites registrales** (606) 896 2121 · **Servicio al cliente:** (606) 884 1840 ext.181 · servicioalcliente@ccm.org.co ·

han completado ningún nivel formal de educación, presentan las tasas más altas de informalidad, lo que destaca una correlación negativa entre nivel educativo y formalidad laboral en ambos géneros, aunque con diferencias en la magnitud de esta relación.

Ocupados e informalidad por sexo y nivel educativo. 2023

Tasa de informalidad entre paréntesis.



Fuente: DANE, GEIH

Para las mujeres, los ingresos aumentan notablemente con el nivel educativo, alcanzando su punto más alto en las mujeres con maestría. Sin embargo, las mujeres con educación técnica y tecnológica muestran ingresos relativamente bajos en comparación con aquellas con educación universitaria o superior, aunque las horas trabajadas son similares entre estos niveles educativos. Las mujeres con especialización y maestría trabajan menos horas en promedio que aquellas con niveles educativos más bajos, pero sus ingresos son significativamente más altos.

En contraste, los hombres también experimentan un incremento en los ingresos con niveles educativos más altos, siendo el ingreso más alto el de aquellos con maestría. Los hombres con educación técnica y tecnológica tienen ingresos promedio superiores a los de las mujeres con el mismo nivel educativo, y trabajan ligeramente más horas por semana. Los ingresos de los hombres con doctorado, aunque no son los más altos en la gráfica, siguen siendo elevados en comparación con otros niveles educativos. Los hombres con niveles educativos más bajos, como aquellos sin educación formal o con primaria, tienen los ingresos más bajos, similares a las mujeres, pero trabajan menos horas en promedio que aquellos con mayor nivel educativo. En resumen, la gráfica evidencia una brecha de ingresos entre hombres y mujeres, que se amplía

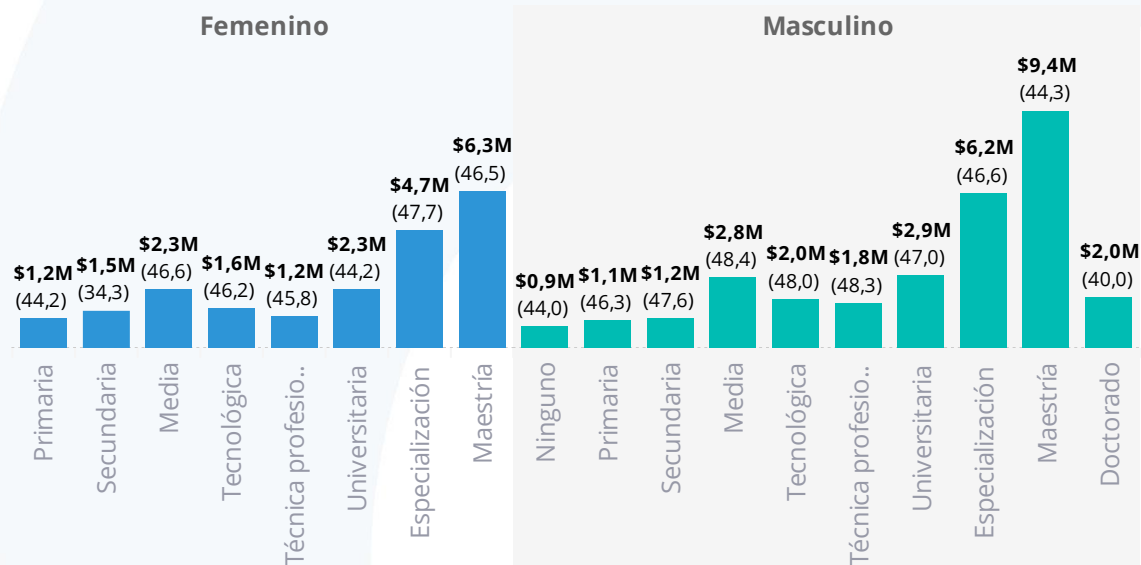
SOMOS EL MEJOR ALIADO DE LOS EMPRESARIOS Y LA REGIÓN

Sede principal Manizales: Cr.23 N°26-60 · Conmutador (606) 884 1840 · Aguadas ext.230 · Riosucio ext.233 · Salamina ext.232 · Anserma ext.231
· Línea de trámites registrales (606) 896 2121 · Servicio al cliente: (606) 884 1840 ext.181 · servicioalcliente@ccm.org.co ·

a medida que aumenta el nivel educativo, y muestra que, a pesar de trabajar menos horas, los individuos con niveles educativos más altos, especialmente los hombres, obtienen ingresos significativamente mayores.

Ingresos y horas semanales promedio por sexo y nivel educativo

Horas trabajadas entre paréntesis.



Fuente: DANE, GEIH

Exportaciones

La gráfica refleja marcadas diferencias en las exportaciones del sector entre los departamentos de Colombia en 2023, destacando cómo ciertos departamentos, como Antioquia, Bogotá, Atlántico y Bolívar, dominan el comercio exterior del país. Antioquia, con más de 5.000 millones de dólares en exportaciones, representa un tercio del total nacional, lo que subraya su liderazgo indiscutible en el sector exportador. Bogotá, Atlántico y Bolívar también son contribuyentes clave, con cifras que, aunque inferiores a las de Antioquia, siguen siendo significativamente altas y demuestran la concentración de la actividad exportadora en algunas regiones específicas.

En contraste, departamentos como Caldas muestran una participación mucho más modesta en el total de exportaciones. Con 209,5 millones de dólares, Caldas representa solo el 1,3% del total nacional, lo que indica una capacidad exportadora relativamente baja en comparación con los

SOMOS EL MEJOR ALIADO DE LOS EMPRESARIOS Y LA REGIÓN

Sede principal Manizales: Cr.23 N°26-60 · Conmutador (606) 884 1840 · Aguadas ext.230 · Riosucio ext.233 · Salamina ext.232 · Anserma ext.231
· Línea de trámites registrales (606) 896 2121 · Servicio al cliente: (606) 884 1840 ext.181 · servicioalcliente@ccm.org.co ·

líderes. Este diferencial sugiere que, aunque Caldas tiene presencia en el mercado exportador, su impacto es limitado, posiblemente debido a una menor diversificación industrial o a una economía más orientada hacia el mercado interno. La posición de Caldas en la gráfica refleja los desafíos que enfrenta en términos de competitividad y escala en el contexto del comercio internacional, especialmente cuando se compara con departamentos con mayores infraestructuras y capacidades industriales.

El comportamiento exportador en el Eje Cafetero, compuesto por los departamentos de Caldas, Risaralda y Quindío, es relativamente modesto en comparación con otros departamentos de Colombia. Caldas, con exportaciones de 209,5 millones de dólares, y Risaralda, con 350,9 millones de dólares, tienen una participación limitada en el total nacional, representando solo el 1,3% y el 2,2%, respectivamente. Esto indica que, a pesar de ser una región conocida por su producción agrícola, especialmente café, su capacidad exportadora en otros sectores es reducida.

El Quindío, por su parte, presenta una contribución aún menor, con apenas 4,9 millones de dólares en exportaciones, lo que lo posiciona como uno de los departamentos con menor participación en el comercio exterior del país. Este bajo desempeño exportador puede estar relacionado con una economía regional más orientada hacia actividades agrícolas tradicionales y un menor desarrollo industrial en comparación con otras regiones más urbanizadas e industrializadas. En general, el Eje Cafetero no es un actor principal en las exportaciones nacionales, lo que podría reflejar tanto una menor diversificación de su estructura productiva como limitaciones en infraestructura y acceso a mercados internacionales.

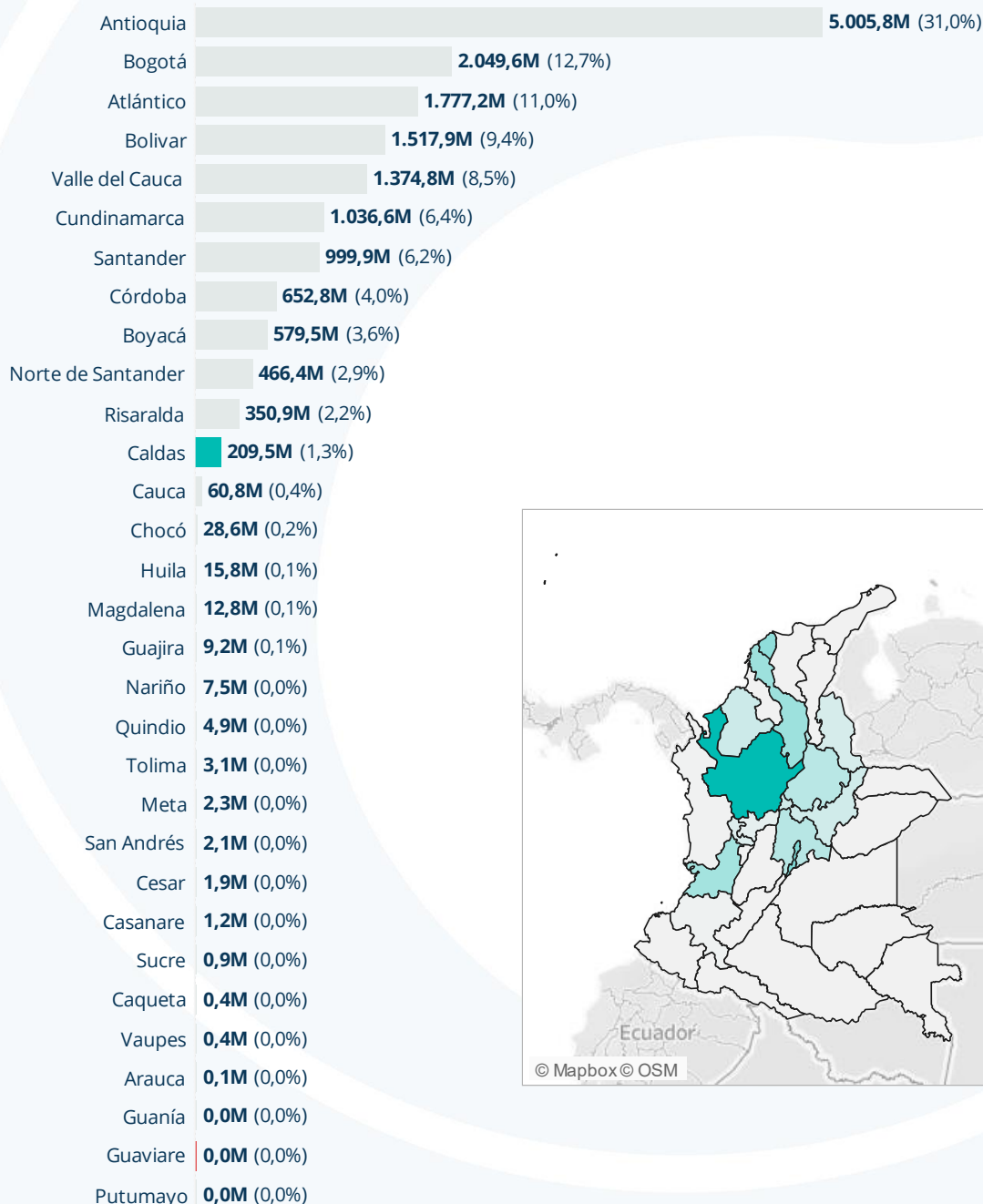
SOMOS EL MEJOR ALIADO DE LOS EMPRESARIOS Y LA REGIÓN

Sede principal Manizales: Cr.23 N°26-60 · **Conmutador** (606) 884 1840 · **Aguadas** ext.230 · **Riosucio** ext.233 · **Salamina** ext.232 · **Anserma** ext.231
· **Línea de trámites registrales** (606) 896 2121 · **Servicio al cliente:** (606) 884 1840 ext.181 · servicioalcliente@ccm.org.co ·

Exportaciones del sector por departamento. 2023

Cifras en millones de dólares FOB

*No incluye elaboración de productos alimenticios



Fuente: Estudios Económicos y Competitividad CCMPCC con base en DIAN - DANE (EXPO)

SOMOS EL MEJOR ALIADO DE LOS EMPRESARIOS Y LA REGIÓN

Sede principal Manizales: Cr.23 N°26-60 · Conmutador (606) 884 1840 · Aguadas ext.230 · Riosucio ext.233 · Salamina ext.232 · Anserma ext.231
· Línea de trámites registrales (606) 896 2121 · Servicio al cliente: (606) 884 1840 ext.181 · servicioalcliente@ccm.org.co ·

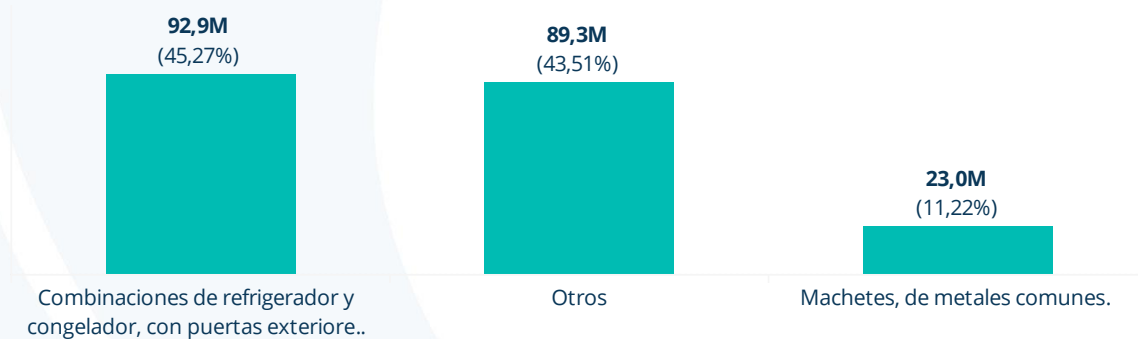
Los datos destacan que las combinaciones de refrigerador y congelador con puertas exteriores son el principal producto exportado, representando el 45,27% del total con un valor de 92,9 millones de dólares. Este hecho sugiere que este tipo de electrodoméstico tiene una demanda significativa en los mercados internacionales, posicionándose como un producto clave dentro del portafolio exportador del sector.

Por otro lado, el rubro denominado "Otros" también tiene una participación considerable, contribuyendo con 89,3 millones de dólares, lo que equivale al 43,51% del total, lo que indica una cierta diversificación dentro de las exportaciones del sector, aunque no se especifica qué productos están incluidos en esta categoría. En comparación, los machetes de metales comunes representan una proporción menor, con 23,0 millones de dólares, lo que equivale al 11,22% del total exportado. Este menor valor indica que, aunque los machetes forman parte del portafolio exportador, su relevancia es mucho menor en comparación con los electrodomésticos y otros productos, lo que podría estar relacionado con una menor demanda internacional o una producción limitada en relación con otros bienes exportados.

Exportaciones del sector por producto. 2023

Cifras en millones de dólares FOB

*No incluye elaboración de productos alimenticios



Fuente: Estudios Económicos y Competitividad CCMPC con base en DIAN - DANE (EXPO)

Ecuador es el principal destino de las exportaciones, representando el 15,8% del total, seguido por Perú con el 13,9% y Guatemala con el 10,8%. Estos tres países latinoamericanos en conjunto absorben una parte significativa de las exportaciones, lo que sugiere una fuerte orientación del comercio colombiano hacia mercados regionales.

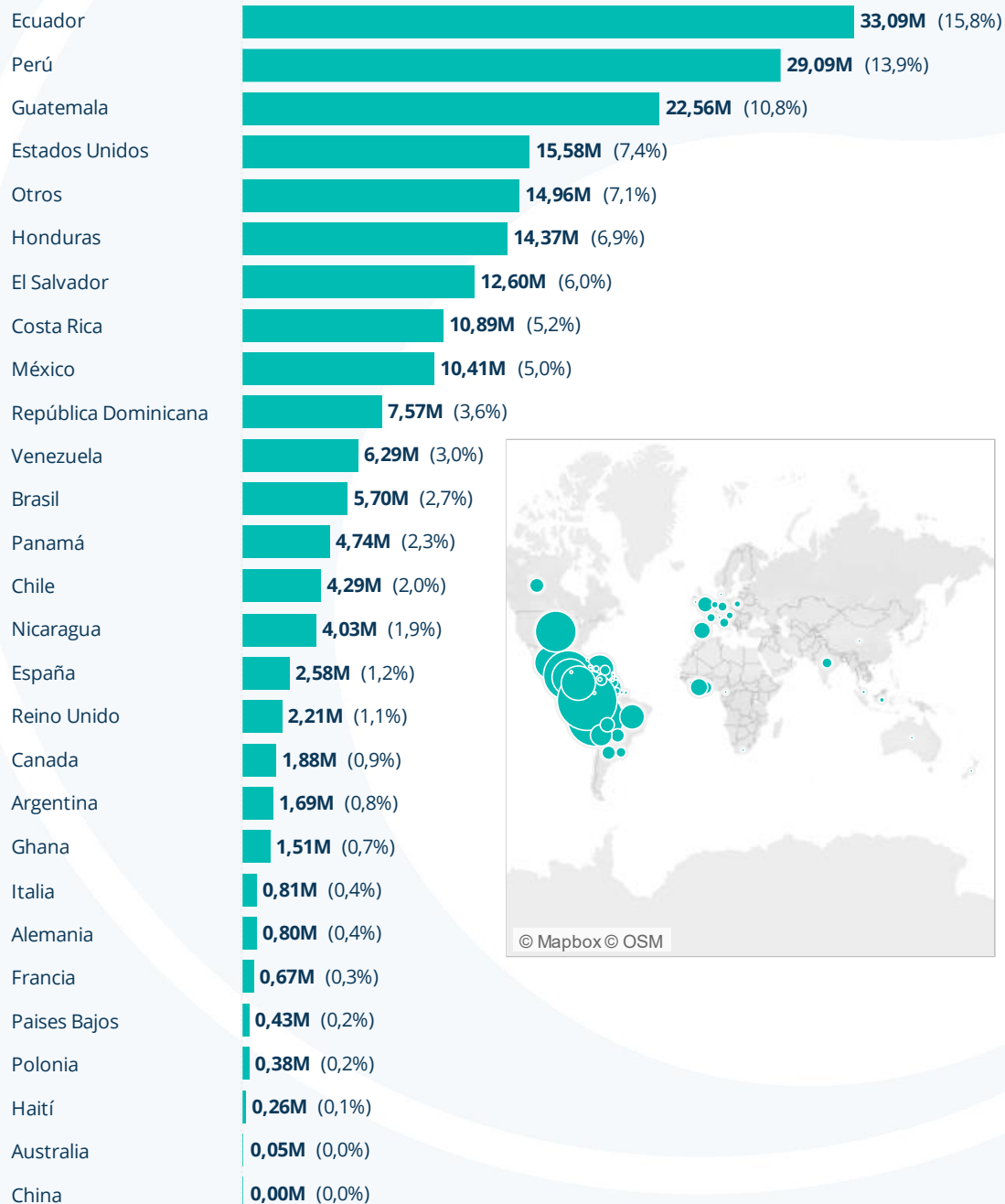
SOMOS EL MEJOR ALIADO DE LOS EMPRESARIOS Y LA REGIÓN

Sede principal Manizales: Cr.23 N°26-60 · **Conmutador** (606) 884 1840 · **Aguadas** ext.230 · **Riosucio** ext.233 · **Salamina** ext.232 · **Anserma** ext.231
 · **Línea de trámites registrales** (606) 896 2121 · **Servicio al cliente:** (606) 884 1840 ext.181 · servicioalcliente@ccm.org.co ·

Exportaciones del sector por país. 2023

Cifras en millones de dólares FOB

*No incluye elaboración de productos alimenticios



Fuente: Estudios Económicos y Competitividad CCMPCC con base en DIAN - DANE (EXPO)

SOMOS EL MEJOR ALIADO DE LOS EMPRESARIOS Y LA REGIÓN

Sede principal Manizales: Cr.23 N°26-60 · **Conmutador** (606) 884 1840 · **Aguadas** ext.230 · **Riosucio** ext.233 · **Salamina** ext.232 · **Anserma** ext.231
· **Línea de trámites registrales** (606) 896 2121 · **Servicio al cliente:** (606) 884 1840 ext.181 · servicioalcliente@ccm.org.co ·

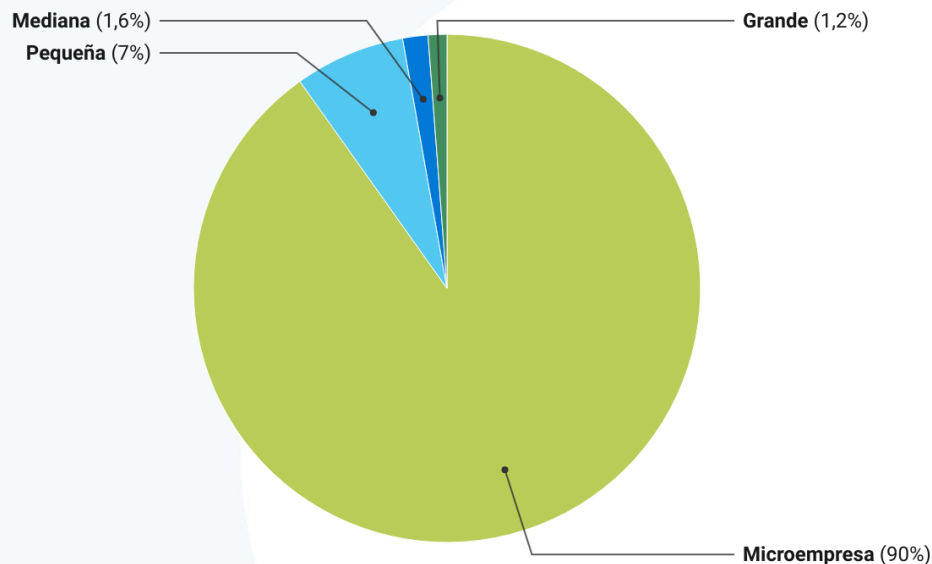
Estados Unidos por otra parte, también juega un papel importante como destino de las exportaciones, captando el 7,4% del total, lo que lo convierte en el principal mercado fuera de América Latina. A medida que se desciende en la lista, la participación de otros países, como los europeos y los de América del Norte, disminuye considerablemente, con España y Reino Unido recibiendo solo el 1,2% y el 1,1% respectivamente, y otros países como Canadá, Alemania y Francia con una participación aún menor. Esto refleja una concentración del comercio en países cercanos geográficamente, mientras que la penetración en mercados más lejanos es limitada. Esta tendencia puede estar influenciada por factores como la proximidad geográfica, acuerdos comerciales regionales, y la estructura productiva orientada a satisfacer la demanda de los países vecinos.

SOMOS EL MEJOR ALIADO DE LOS EMPRESARIOS Y LA REGIÓN

Sede principal Manizales: Cr.23 N°26-60 · **Conmutador** (606) 884 1840 · **Aguadas** ext.230 · **Riosucio** ext.233 · **Salamina** ext.232 · **Anserma** ext.231
· **Línea de trámites registrales** (606) 896 2121 · **Servicio al cliente:** (606) 884 1840 ext.181 · servicioalcliente@ccm.org.co ·

Dinámica empresarial

En relación con la dinámica empresarial, se utilizó la información del registro empresarial de la Cámara de Comercio de Manizales por Caldas. Según este registro, a septiembre de 2024, hay un total de 2.408 empresas vinculados con los códigos CIIU descritos y las cuales se encuentran registradas en la jurisdicción de la CCMPC, de las cuales 1.675 se ubican en la ciudad de Manizales. A su vez, el tipo de organización contempla personas natural y jurídica.



En Manizales, un total de 991 empresas, de las 1.675 registradas, reportan activos totales inferiores a los 10 millones de pesos. Esto refleja una fuerte concentración de empresas dentro de la categoría de microempresas, lo que pone de manifiesto la predominancia de unidades económicas de pequeña escala en el tejido industrial local. Esta realidad sugiere una estructura empresarial fragmentada, caracterizada por la limitada capacidad de inversión, crecimiento y diversificación. A pesar de su tamaño, estas microempresas juegan un papel fundamental en la economía regional, ya que generan empleo y contribuyen al dinamismo local. Sin embargo, su vulnerabilidad ante las fluctuaciones económicas es considerablemente mayor, dado su reducido acceso a fuentes de financiamiento, tecnología e innovación.

Por otro lado, las empresas pequeñas, aunque menos numerosas que las microempresas, manejan activos significativamente más altos, con montos que superan los cientos de millones de pesos. Estas empresas tienen un perfil que les permite no solo mayor capacidad de inversión, sino también una mejor adaptación a las condiciones cambiantes del mercado. La presencia de estas empresas en la industria es crucial para el desarrollo económico, ya que actúan como un

SOMOS EL MEJOR ALIADO DE LOS EMPRESARIOS Y LA REGIÓN

Sede principal Manizales: Cr.23 N°26-60 · **Conmutador** (606) 884 1840 · **Aguadas** ext.230 · **Riosucio** ext.233 · **Salamina** ext.232 · **Anserma** ext.231
· **Línea de trámites registrales** (606) 896 2121 · **Servicio al cliente:** (606) 884 1840 ext.181 · servicioalcliente@ccm.org.co ·

puente entre las microempresas y las medianas y grandes empresas, facilitando la escalabilidad y la innovación en el sector.

Las medianas y grandes empresas representan apenas el 2,8% del total de empresas en el sector, lo que equivale a que solo 3 de cada 100 empresas poseen activos superiores a los 15.000 salarios mínimos mensuales legales vigentes (SMMLV). Esta baja proporción de empresas con grandes activos puede ser un indicativo de un entorno empresarial que enfrenta desafíos significativos para el desarrollo de proyectos a gran escala. La escasez de actores económicos de mayor dimensión sugiere una capacidad limitada para generar economías de escala, lo cual dificulta la competitividad en mercados más amplios y la posibilidad de atraer inversiones de gran magnitud. Esta situación resalta la necesidad de fortalecer las condiciones que faciliten la creación y crecimiento de empresas con mayor capacidad financiera, mediante incentivos adecuados, acceso a financiamiento robusto y la implementación de políticas que promuevan la innovación y el desarrollo de proyectos estratégicos. De este modo, se podría fomentar un entorno más propicio para el crecimiento sostenido y el impulso de la economía regional en su conjunto.

Tasa de supervivencia: Sector de Industrias Manufactureras

	2015	2016	2017	2018	2019	2020	2021	2022	2023
1 año	61,3	68,4	63,7	64,5	68,1	67,9	66,5	69,7	70,1
3 años	44,6	48,6	41,5	47,6	48,7	49,1	46,2		
5 años	35,6	36,4	35,1	36,7	39,1				

El análisis de las tasas de supervivencia a 1, 3 y 5 años en la industria muestra una tendencia de estabilidad en la capacidad de las empresas para mantenerse operativas durante el primer año, con una tasa que ha fluctuado entre el 61,3% y el 70,1% en el periodo de 2015 a 2023. Este comportamiento sugiere que, aunque el entorno económico puede ser desafiante, las empresas logran adaptarse en el corto plazo, posiblemente debido a un acceso inicial a financiamiento o a estrategias efectivas de entrada en el mercado. Sin embargo, este indicador también refleja la presión que enfrentan las nuevas empresas, dado que casi un tercio de ellas no logra superar el primer año.

En contraste, la supervivencia a los 3 y 5 años muestra un declive más marcado, lo que pone de manifiesto las dificultades acumuladas que las empresas enfrentan a medida que avanzan en su ciclo de vida. Las tasas de supervivencia a 3 años se mantienen en torno al 44,6% al 49,1%; y las tasas a 5 años, aunque estables, no superan el 39,1%. Esto indica que, aunque algunas empresas logran sobrevivir más allá del primer año, muchas no logran consolidarse debido a factores como la competencia, la falta de innovación, o la insuficiencia de capital para crecer y adaptarse a cambios más prolongados en el mercado. Este patrón resalta la importancia de implementar políticas que no solo faciliten el inicio de nuevas empresas, sino que también brinden apoyo continuo para su desarrollo y sostenibilidad a largo plazo.

SOMOS EL MEJOR ALIADO DE LOS EMPRESARIOS Y LA REGIÓN

Sede principal Manizales: Cr.23 N°26-60 · **Conmutador** (606) 884 1840 · **Aguadas** ext.230 · **Riosucio** ext.233 · **Salamina** ext.232 · **Anserma** ext.231
· **Línea de trámites registrales** (606) 896 2121 · **Servicio al cliente:** (606) 884 1840 ext.181 · servicioalcliente@ccm.org.co ·

Megatendencias

Las megatendencias globales están transformando el sector industrial y redefiniendo los patrones económicos y laborales a nivel regional y nacional en Colombia. En primer lugar, la digitalización y la automatización están impulsando una cuarta revolución industrial, donde el uso de tecnologías avanzadas, como la inteligencia artificial, el Internet de las cosas (IoT) y la robótica, se ha vuelto fundamental para mejorar la productividad y la eficiencia en las plantas de producción. Este avance tecnológico permite una mejor gestión de los recursos, una reducción en los tiempos de producción y una mayor calidad en los productos finales, sin embargo, también plantea desafíos, especialmente para las regiones menos desarrolladas tecnológicamente, donde la implementación de estas herramientas puede ser lenta y costosa.

Por otro lado, la transición hacia una economía verde, la cual responde tanto a la presión de los consumidores como a regulaciones cada vez más estrictas para reducir el impacto ambiental. La sostenibilidad y la reducción de emisiones de carbono se están volviendo aspectos esenciales para las empresas industriales, y los sectores que logren adaptarse a esta nueva normativa ganarán una ventaja competitiva en el mercado global. En el contexto colombiano, esta tendencia significa que las empresas deben apostar por procesos productivos más limpios y eficientes energéticamente, lo que representa una oportunidad para aquellos sectores que puedan implementar tecnologías de bajo impacto ambiental y que estén preparados para adaptarse a los cambios normativos futuros.

La globalización y los cambios en las cadenas de suministro constituyen una tercera megatendencia que está afectando a la industria manufacturera en Colombia. Las recientes interrupciones en las cadenas de suministro globales, derivadas de eventos como la pandemia de COVID-19 y conflictos geopolíticos, han llevado a muchas empresas a reevaluar sus estrategias de producción y a buscar proveedores locales para reducir la dependencia de mercados internacionales. Este fenómeno puede resultar en una revitalización de la producción local, beneficiando a las pequeñas y medianas empresas en el país, y promoviendo una mayor resiliencia económica en regiones que históricamente han dependido de las importaciones.

Finalmente, las demandas laborales están evolucionando en respuesta a estos cambios tecnológicos y ambientales, lo que está generando una transformación en las habilidades requeridas por el mercado. La necesidad de talento especializado en tecnología, análisis de datos, sostenibilidad y gestión de cadenas de suministro plantea un reto significativo para la educación y la capacitación laboral en Colombia. Las instituciones educativas y las empresas enfrentan el desafío de preparar a la fuerza laboral con habilidades adaptadas a las nuevas demandas del sector industrial, promoviendo programas de formación técnica y profesional en línea con las exigencias de un mercado laboral en constante cambio.

SOMOS EL MEJOR ALIADO DE LOS EMPRESARIOS Y LA REGIÓN

Sede principal Manizales: Cr.23 N°26-60 · **Conmutador** (606) 884 1840 · **Aguadas** ext.230 · **Riosucio** ext.233 · **Salamina** ext.232 · **Anserma** ext.231
· **Línea de trámites registrales** (606) 896 2121 · **Servicio al cliente:** (606) 884 1840 ext.181 · servicioalcliente@ccm.org.co ·

Consideraciones finales

La naturaleza desigual del desarrollo industrial en Colombia, donde ciertas regiones como Antioquia y Bogotá concentran gran parte de la actividad productiva y exportadora, mientras que otras, como Caldas y el Eje Cafetero en general, tienen una presencia mucho más limitada en el panorama nacional. Esta disparidad no solo refleja diferencias en infraestructura y capacidad industrial, sino también en la diversificación de la economía regional y la capacidad para competir en mercados internacionales. Aunque sectores como el petroquímico y los productos alimenticios han mostrado un crecimiento sostenido, otros sectores, especialmente en regiones menos industrializadas, enfrentan retos significativos para mantener su participación en el PIB.

En el ámbito laboral, las disparidades de género y las diferencias basadas en el nivel educativo son evidentes. Las mujeres, a pesar de tener una mayor representación en algunos sectores formales, continúan enfrentando una brecha salarial considerable en comparación con los hombres. Además, la relación entre la educación y la informalidad laboral sugiere que mejorar el acceso a la educación superior y técnica podría ser un factor clave para reducir la informalidad y mejorar los ingresos en la región. Estas dinámicas laborales tienen implicaciones importantes para la política pública, ya que abordan cuestiones de equidad y eficiencia en el mercado de trabajo.

Desde una perspectiva de política pública, es crucial diseñar estrategias que promuevan una mayor diversificación económica en regiones como Caldas, facilitando la transición hacia sectores de mayor valor agregado y fomentando la competitividad en el ámbito internacional. Esto podría incluir inversiones en infraestructura, incentivos para la innovación y la adopción de tecnologías avanzadas, así como la creación de programas específicos para apoyar a las pequeñas y medianas empresas en su proceso de internacionalización. Además, las políticas educativas deben centrarse en ampliar el acceso a la formación técnica y superior, especialmente en áreas que tienen un alto potencial de crecimiento y que pueden ofrecer oportunidades de empleo bien remunerado.

Finalmente, las políticas de equidad de género en el mercado laboral deben ser una prioridad, con iniciativas que aborden las disparidades salariales y que promuevan la participación igualitaria de las mujeres en todos los niveles del sector industrial. Esto no solo contribuirá a una mayor justicia social, sino que también podría mejorar la productividad y competitividad del sector al aprovechar plenamente el talento disponible en la región. La implementación de estas políticas requerirá un esfuerzo coordinado entre el gobierno, el sector privado y las instituciones educativas, con el objetivo de crear un entorno más inclusivo y dinámico que favorezca el desarrollo económico sostenible en todas las regiones de Colombia.

SOMOS EL MEJOR ALIADO DE LOS EMPRESARIOS Y LA REGIÓN

Sede principal Manizales: Cr.23 N°26-60 · **Conmutador** (606) 884 1840 · **Aguadas** ext.230 · **Riosucio** ext.233 · **Salamina** ext.232 · **Anserma** ext.231
· **Línea de trámites registrales** (606) 896 2121 · **Servicio al cliente:** (606) 884 1840 ext.181 · servicioalcliente@ccm.org.co



Estudios
Económicos
y Competitividad

Más información:

jgarcia@ccm.org.co
amiranda@ccm.org.co

X @EstudiosCCMPC
www.estudios.ccmipc.org.co



Cámara de Comercio
de Manizales por Caldas