

# Desempeño del Mercado Laboral de Manizales AM en 2024: una comparación con el 2023.

## 1 Introducción

El análisis del mercado laboral en Manizales AM, que corresponde a Manizales y la zona urbana de Villamaría, para el período 2023-2024 presenta una evaluación anual de la estructura del empleo en la ciudad, centrada en la evolución de la ocupación, la desocupación y la participación de la población en la actividad económica. A diferencia de las comparaciones trimestrales, el enfoque anual utilizado en este informe permite identificar cambios estructurales en el mercado laboral y no solo variaciones coyunturales.

Se examinan los principales indicadores laborales, incluyendo la tasa global de participación, la tasa de ocupación y la tasa de desocupación, con el objetivo de caracterizar la evolución de la inserción laboral en la ciudad. Además, se analiza la población fuera de la fuerza de trabajo, identificando a quienes no participan en la actividad económica.

El informe presenta cruces de información que desagregan los indicadores por sexo, grupo de edad y nivel educativo, mostrando diferencias en la participación laboral, la brecha de género en la ocupación y el impacto de la formación académica en el acceso al empleo. También se incluyen comparaciones de la formalidad del empleo por sector económico, evidenciando cuáles actividades concentran mayor empleo formal e informal. Adicionalmente, se analiza la evolución de los salarios promedios y su distribución según nivel educativo, edad y género. Finalmente, se examina la composición de la población inactiva, diferenciando entre estudiantes, personas dedicadas a labores del hogar, pensionados y otros grupos que no buscan empleo.

## 2 Estructura general de la población laboral

En Manizales AM, la estructura del mercado laboral en 2024, calculada a partir de los datos de la Gran Encuesta Integrada del DANE, muestra que de un total de 501 mil personas (de las cuales 442 mil corresponden a Manizales AM sin AM), 421 mil se encuentran en edad de trabajar, mientras que 80 mil corresponden a la población menor de 15 años, que aún no está incorporada al mercado laboral. Dentro de la población en edad productiva, 254 mil conforman la fuerza de trabajo, es decir, aquellas personas que se encuentran activamente empleadas o

### SOMOS EL MEJOR ALIADO DE LOS EMPRESARIOS Y LA REGIÓN

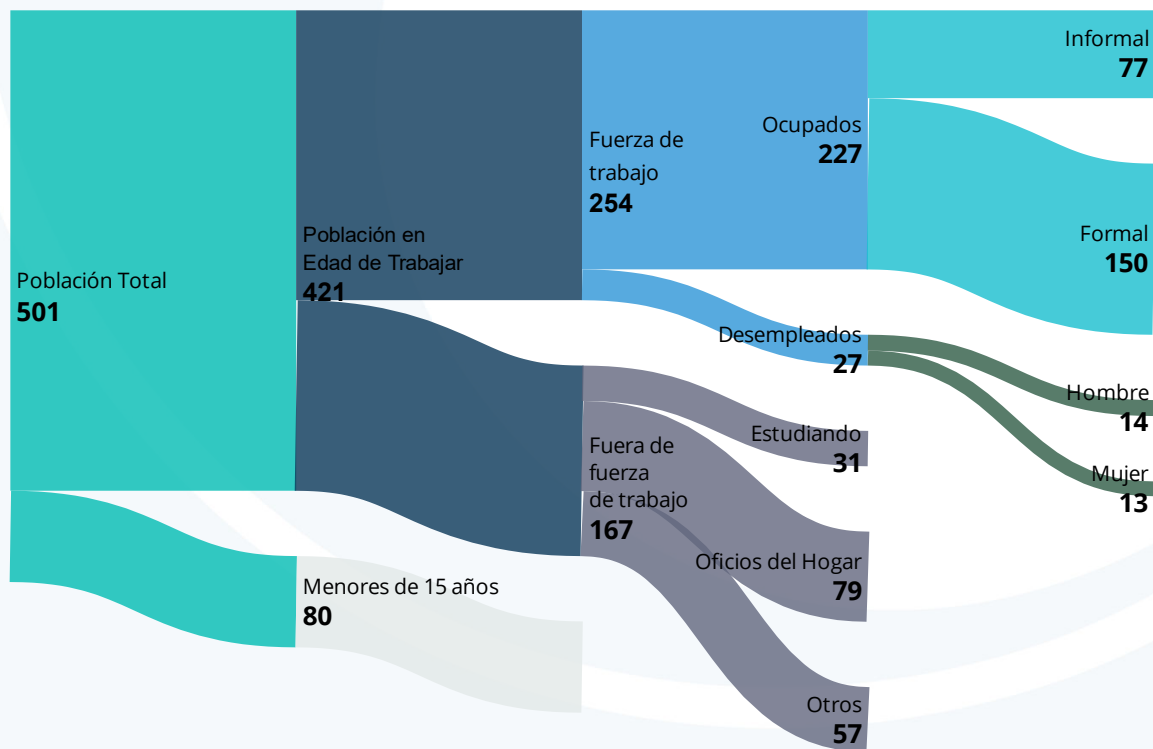
Sede principal Manizales: Cr.23 N°26-60 · Conmutador (606) 884 1840 · Aguadas ext.230 · Riosucio ext.233 · Salamina ext.232 · Anserma ext.231  
· Línea de trámites registrales (606) 896 2121 · Servicio al cliente: (606) 884 1840 ext.181 · servicioalcliente@ccm.org.co ·

en búsqueda de empleo, mientras que 167 mil permanecen fuera de la fuerza laboral, ya sea por dedicarse a actividades como el estudio, los oficios del hogar o por otras razones.

Entre los integrantes de la fuerza laboral, 227 mil tienen empleo y 27 mil se encuentran en situación de desempleo. La población ocupada, a su vez, se divide en dos grandes grupos según la formalidad del empleo: 150 mil trabajadores se desempeñan en el sector formal, con acceso a seguridad social y condiciones laborales reguladas, mientras que 77 mil están vinculados a empleos informales, caracterizados por una mayor precariedad y ausencia de garantías laborales.

Por otro lado, dentro de la población que permanece fuera de la fuerza de trabajo, se identifican tres categorías principales. En primer lugar, 31 mil personas se encuentran estudiando, lo que representa un componente fundamental en la formación de capital humano y en la preparación para su eventual ingreso al mercado laboral. En segundo lugar, 79 mil personas se dedican a los oficios del hogar, una labor no remunerada que, si bien es fundamental para la sostenibilidad de los hogares, limita la inserción laboral de quienes desempeñan estas funciones. Finalmente, 57 mil personas pertenecen a la categoría de "otros", que puede incluir personas retiradas, con discapacidad o que por diferentes motivos no participan activamente en la economía.

**Ilustración 1. Manizales AM. Estructura de la población según variables del mercado laboral. 2024**



Fuente: Estudios Económicos y Competitividad con información DANE, GEIH.

**SOMOS EL MEJOR ALIADO DE LOS EMPRESARIOS Y LA REGIÓN**

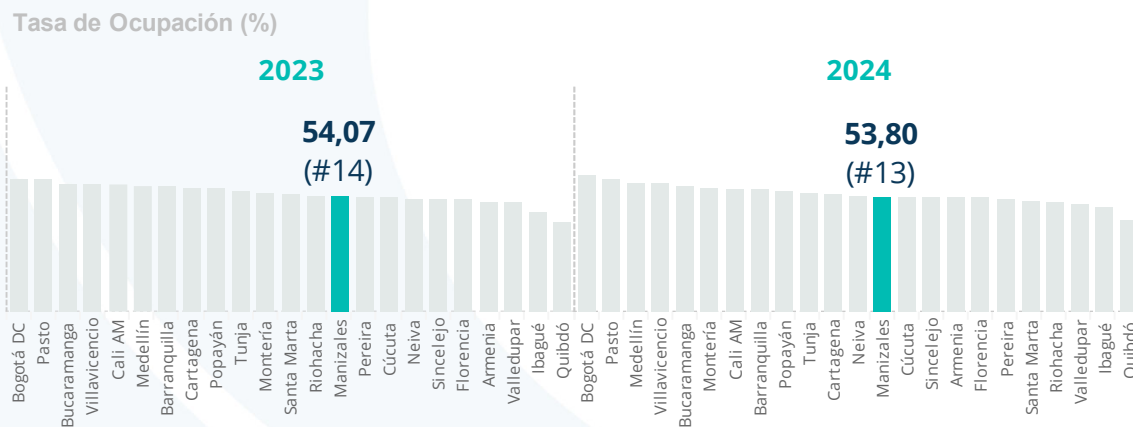
**Sede principal Manizales:** Cr.23 N°26-60 · **Conmutador** (606) 884 1840 · **Aguadas** ext.230 · **Riosucio** ext.233 · **Salamina** ext.232 · **Anserma** ext.231  
· **Línea de trámites registrales** (606) 896 2121 · **Servicio al cliente:** (606) 884 1840 ext.181 · [servicioalcliente@ccm.org.co](mailto:servicioalcliente@ccm.org.co) ·

### 3 Empleo

La tasa de ocupación<sup>1</sup> en Manizales AM, durante 2024 experimentó una leve reducción en comparación con el año anterior, pasando de 54,07 % en 2023 a 53,80 % en 2024. A pesar de esta disminución, la ciudad mejoró su posición en el ranking nacional, subiendo del puesto 14 al 13, lo que sugiere que el comportamiento de la ocupación en otras ciudades fue más desfavorable en términos relativos.

El descenso en la tasa de ocupación indica que, aunque el número de ocupados en la ciudad se mantuvo relativamente estable, la proporción de la población en edad de trabajar que efectivamente tiene empleo disminuyó ligeramente. Este comportamiento puede estar asociado a una menor absorción de la fuerza laboral en algunos sectores específicos, una ralentización en la creación de empleo formal o un aumento en la oferta de trabajadores sin una demanda equivalente en el mercado.

En comparación con otras ciudades del país, Manizales AM sigue ubicándose en una posición intermedia dentro del ranking de ocupación. Ciudades con mayor dinamismo económico, como Bogotá, Barranquilla y Bucaramanga, mantienen tasas más altas de ocupación, lo que refleja una mayor capacidad de generación de empleo. Por otro lado, la ciudad aún se encuentra por encima de localidades con estructuras económicas más débiles o con una menor demanda laboral.



**Fuente:** Estudios Económicos y Competitividad CCMPc con base en GEIH DANE

<sup>1</sup> Relación porcentual entre la población ocupada (OC) y el número de personas que integran la población en edad de trabajar (PET).

**SOMOS EL MEJOR ALIADO DE LOS EMPRESARIOS Y LA REGIÓN**

**Sede principal Manizales:** Cr.23 N°26-60 · **Conmutador** (606) 884 1840 · **Aguadas** ext.230 · **Riosucio** ext.233 · **Salamina** ext.232 · **Anserma** ext.231 · **Línea de trámites registrales** (606) 896 2121 · **Servicio al cliente:** (606) 884 1840 ext.181 · [servicioalcliente@ccm.org.co](mailto:servicioalcliente@ccm.org.co)

El empleo en el Área Metropolitana de Manizales durante 2024 mostró variaciones relevantes entre las diferentes ramas de actividad económica, evidenciando el dinamismo de algunos sectores y la contracción en otros. El comercio al por mayor y al por menor, junto con la reparación de vehículos automotores y motocicletas, se consolidó como la principal fuente de empleo, con un aumento de 39.147 ocupados en 2023 a 41.651 en 2024. Este crecimiento sugiere una expansión del comercio y la logística, posiblemente asociada a una recuperación del consumo y al fortalecimiento de canales de distribución.

El segundo sector con mayor número de ocupados fue el de la administración pública, defensa, educación y salud, que pasó de 36.264 a 37.699 personas, reflejando una expansión moderada del empleo público y de los servicios sociales esenciales.

Por el contrario, las industrias manufactureras, tradicionalmente relevantes en la economía regional, presentaron una leve reducción en el número de ocupados, pasando de 32.942 a 32.640. Esta disminución, aunque marginal, podría estar relacionada con ajustes en la producción industrial, dificultades en insumos o una demanda estancada de bienes manufacturados.

El sector de actividades profesionales, científicas, técnicas y servicios administrativos también registró una caída, de 29.854 a 28.005 ocupados, lo que sugiere una menor contratación de servicios especializados, probablemente en respuesta a un entorno económico más cauteloso por parte de las empresas más.

Por otro lado, actividades artísticas, de entretenimiento, recreación y servicios del hogar, también mostraron una leve reducción, pasando de 19.637 a 19.167 ocupados, lo que podría reflejar cierta inestabilidad en los sectores más sensibles a los ingresos disponibles de los hogares. El sector de la construcción fue uno de los más afectados, registrando una disminución en el número de ocupados de 16.336 a 15.141 personas. Esta contracción podría estar relacionada con una menor ejecución de obras civiles, una caída en la demanda de vivienda nueva y ajustes presupuestales tanto en la inversión pública como privada. Además, la incertidumbre frente a los subsidios del gobierno nacional podría estar contribuyendo a una desaceleración en la demanda de vivienda y edificaciones. Dado el papel clave de la construcción en la dinamización de la economía local, esta reducción en la actividad podría tener efectos indirectos en otros sectores productivos.

El sector de alojamiento y servicios de comida evidenció una leve recuperación, al aumentar el número de personas ocupadas de 15.124 a 15.986. Este crecimiento puede estar asociado a la reactivación del turismo, así como al incremento en el consumo de servicios en restaurantes, bares y hoteles, impulsado por una mayor movilidad y eventos sociales. Por su parte, el sector de transporte y almacenamiento también presentó una variación positiva, pasando de 12.720 a 14.469 ocupados. Este comportamiento sugiere un fortalecimiento en actividades relacionadas con la logística, el comercio electrónico y el transporte de pasajeros y mercancías, sectores que han ganado dinamismo en el contexto de recuperación económica.

### SOMOS EL MEJOR ALIADO DE LOS EMPRESARIOS Y LA REGIÓN

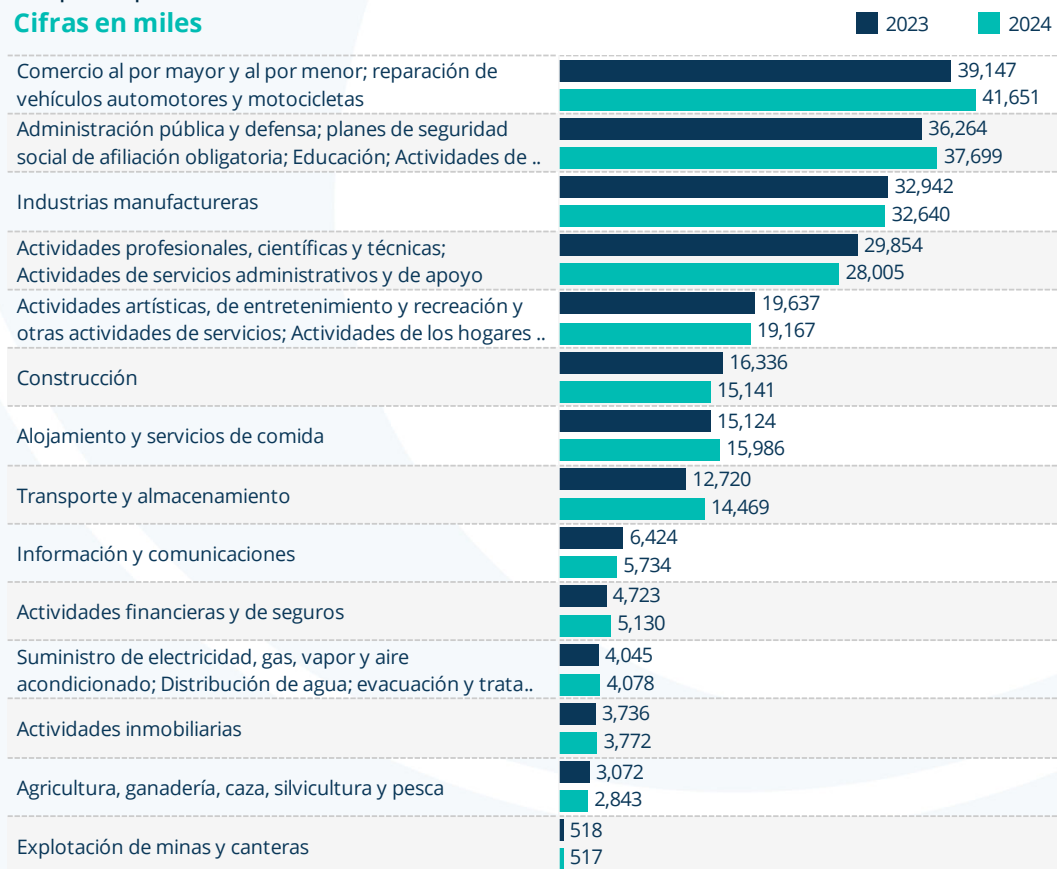
**Sede principal Manizales:** Cr.23 N°26-60 · **Conmutador** (606) 884 1840 · **Aguadas** ext.230 · **Riosucio** ext.233 · **Salamina** ext.232 · **Anserma** ext.231  
· **Línea de trámites registrales** (606) 896 2121 · **Servicio al cliente:** (606) 884 1840 ext.181 · [servicioalcliente@ccm.org.co](mailto:servicioalcliente@ccm.org.co) ·

En contraste, el sector de información y comunicaciones registró una contracción del 10,7%, al disminuir el número de ocupados de 6.424 en 2023 a 5.734 en 2024. Esta caída podría estar relacionada con procesos de digitalización, automatización, reestructuración empresarial o ajustes en la demanda de servicios tecnológicos y de medios, afectando particularmente a empleos vinculados a áreas como telecomunicaciones, desarrollo de software y producción de contenidos digitales.

Por su parte, las actividades financieras y de seguros crecieron ligeramente, de 4.723 a 5.130 ocupados, al igual que el suministro de electricidad, gas, agua y tratamiento de residuos (de 4.045 a 4.078), sectores que mantienen una participación moderada pero estable. En contraste, el sector agropecuario tuvo una leve disminución, al pasar de 3.072 a 2.843 ocupados, lo que podría estar asociado a factores estacionales o a una menor actividad en zonas rurales del área metropolitana. Finalmente, la explotación de minas y canteras permaneció prácticamente inalterada, con una ocupación de 518 en 2023 y 517 en 2024, consolidándose como una actividad marginal en la estructura ocupacional de la región.

### Ocupados por rama de actividad. 2023 - 2024

#### Cifras en miles



Fuente: Estudios Económicos y Competitividad CCMPCC con base en GEIH DANE

## SOMOS EL MEJOR ALIADO DE LOS EMPRESARIOS Y LA REGIÓN

**Sede principal Manizales:** Cr.23 N°26-60 · **Conmutador** (606) 884 1840 · **Aguadas** ext.230 · **Riosucio** ext.233 · **Salamina** ext.232 · **Anserma** ext.231  
· **Línea de trámites registrales** (606) 896 2121 · **Servicio al cliente:** (606) 884 1840 ext.181 · [servicioalcliente@ccm.org.co](mailto:servicioalcliente@ccm.org.co) ·

Al desagregar los datos por sexo, se observa que la tasa de ocupación masculina disminuyó de 64,6% a 63,8%, mientras que la femenina pasó de 45,0% a 45,3%. Aunque el empleo femenino presentó una ligera mejoría en términos de participación, la brecha de género en la ocupación sigue siendo significativa.

Por grupos de edad, la ocupación en la población joven (15 a 24 años) mostró una ligera caída, pasando de 33,9% en 2023 a 33,2% en 2024, lo que indica que este segmento sigue enfrentando barreras de acceso al empleo. En contraste, la población en edad productiva principal (25 a 59 años) presentó una tasa de ocupación relativamente estable, pasando de 73,3% a 73,2%. Para los mayores de 60 años, el empleo también mostró una leve mejoría, con un incremento de 22,5% a 22,8%, lo que sugiere una creciente participación de adultos mayores en la fuerza de trabajo, posiblemente debido a factores económicos o cambios en las dinámicas de retiro.

El análisis según nivel educativo revela que la tasa de ocupación tiende a aumentar con mayores niveles de formación. Las personas sin educación formal registraron una caída en la tasa de ocupación, de 20,6% a 17,0%, lo que reafirma las dificultades de acceso al empleo para este grupo. Entre quienes cuentan con educación media técnica y académica, la ocupación también mostró una reducción, con tasas de 52,2% y 56,6%, respectivamente. En el nivel tecnológico, la tasa de ocupación disminuyó de 73,9% a 69,8%, mientras que en la educación universitaria se mantuvo relativamente estable, en 71,6%. En contraste, los niveles de especialización y maestría continuaron mostrando tasas de ocupación altas, con un 81,8% para quienes poseen maestría, a pesar de una reducción respecto al 85,0% registrado en 2023.

Por último, la tasa de ocupación para quienes tienen doctorado mostró una caída considerable, pasando de 94,8% en 2023 a 80,1% en 2024. Si bien sigue siendo el nivel educativo con mayores probabilidades de inserción laboral, esta reducción podría estar asociada a una oferta de empleo limitada para perfiles altamente especializados en la región.

Estos resultados evidencian que la educación sigue siendo un determinante clave en la empleabilidad, aunque ciertos sectores requieren estrategias para mejorar la absorción de la fuerza laboral, especialmente entre jóvenes y personas con menores niveles de escolaridad. Además, la persistente brecha de género resalta la importancia de políticas que faciliten la inserción y estabilidad del empleo femenino en el mercado laboral formal.

## SOMOS EL MEJOR ALIADO DE LOS EMPRESARIOS Y LA REGIÓN

**Sede principal Manizales:** Cr.23 N°26-60 · **Conmutador** (606) 884 1840 · **Aguadas** ext.230 · **Riosucio** ext.233 · **Salamina** ext.232 · **Anserma** ext.231  
· **Línea de trámites registrales** (606) 896 2121 · **Servicio al cliente:** (606) 884 1840 ext.181 · [servicioalcliente@ccm.org.co](mailto:servicioalcliente@ccm.org.co) ·

## Tasa de ocupación desagregada. 2023 - 2024

Variable	Categoría	Ocupados		Tasa de ocupación (%)	
		2023	2024	2023	2024
<b>Total</b>	Total	224.543	226.831	54,1	53,8
<b>Sexo</b>	Hombre	123.808	124.035	64,6	63,8
	Mujer	100.735	102.796	45,0	45,3
<b>Edad</b>	Entre 15 y 24 años	23.654	22.808	33,9	33,2
	Entre 25 y 59 años	177.745	179.501	73,3	73,2
	Mayores de 60 años	23.144	24.522	22,5	22,8
<b>Nivel educativo</b>	Ninguno	2.545	2.082	20,6	17,0
	Media técnica (Bachillerato técnico)	3.481	3.095	54,6	52,2
	Media académica (Bachillerato clásico)	73.476	77.555	54,6	56,6
	Normalista	324	350	33,6	40,5
	Tecnológica	14.442	13.936	73,9	69,8
	Técnica profesional	29.311	29.387	68,9	68,2
	Universitaria	35.852	36.891	72,0	71,6
	Especialización	13.356	12.725	80,8	75,2
	Maestría	6.043	6.112	85,0	81,8
	Doctorado	667	756	94,8	80,1

Fuente: Cálculos propios con información DANE, GEIH.

El análisis de los salarios promedio en Manizales AM entre 2023 y 2024 muestra un incremento generalizado en las remuneraciones, aunque con diferencias significativas según sexo, edad y nivel educativo. En términos globales, el salario promedio pasó de \$1.896.743 en 2023 a \$2.107.442 en 2024, lo que representa un aumento nominal que puede estar influenciado tanto por ajustes inflacionarios como por cambios en la estructura del empleo y la demanda de mano de obra calificada.

Al desagregar los datos por sexo, se mantiene una brecha salarial considerable entre hombres y mujeres. Mientras que el salario promedio masculino aumentó de \$2.040.059 a \$2.234.296, el de las mujeres pasó de \$1.719.824 a \$1.954.957. Por grupos de edad, los jóvenes entre 15 y 24 años vieron un aumento en sus ingresos de \$1.234.151 a \$1.353.080, aunque sus salarios siguen siendo los más bajos en comparación con los otros grupos etarios. La población de 25 a 59 años, que representa el grueso de la fuerza laboral, experimentó un incremento más significativo en sus ingresos, pasando de \$1.991.888 en 2023 a \$2.228.294 en 2024. En el caso de los mayores de 60 años, los salarios crecieron de \$1.849.278 a \$1.931.269, lo que indica que, aunque la participación laboral de este grupo es menor, quienes permanecen activos han logrado mantener e incluso mejorar sus ingresos.

En cuanto al nivel educativo, se confirma la correlación positiva entre el nivel de formación y la remuneración salarial. Las personas sin educación formal vieron un incremento en sus ingresos de \$1.132.151 a \$1.242.533, aunque siguen siendo el grupo con los salarios más bajos. Aquellos con educación media académica o técnica experimentaron mejoras salariales, pasando de

### SOMOS EL MEJOR ALIADO DE LOS EMPRESARIOS Y LA REGIÓN

**Sede principal Manizales:** Cr.23 N°26-60 · **Conmutador** (606) 884 1840 · **Aguadas** ext.230 · **Riosucio** ext.233 · **Salamina** ext.232 · **Anserma** ext.231  
· **Línea de trámites registrales** (606) 896 2121 · **Servicio al cliente:** (606) 884 1840 ext.181 · [servicioalcliente@ccm.org.co](mailto:servicioalcliente@ccm.org.co) ·

\$1.297.732 a \$1.462.396 y de \$1.482.764 a \$1.439.178, respectivamente. Cabe destacar que el grupo con media técnica sufrió una leve reducción en su salario promedio, lo que podría indicar una menor valorización del bachillerato técnico en el mercado laboral actual.

En niveles superiores de educación, el aumento salarial es más evidente. Quienes poseen educación tecnológica pasaron de \$1.775.852 a \$1.848.852, mientras que aquellos con formación técnica profesional vieron un incremento de \$1.424.956 a \$1.609.563. En el caso de la educación universitaria, el salario promedio subió de \$2.891.452 a \$3.181.935, reafirmando la ventaja competitiva que otorga este nivel de formación en términos de ingresos.

Los profesionales con estudios de posgrado experimentaron los mayores incrementos salariales. La especialización pasó de \$5.019.334 a \$5.875.283, mientras que la maestría mostró un incremento de \$5.511.599 a \$6.049.726, consolidándose como los niveles educativos con mayores ingresos en el mercado laboral de Manizales AM.

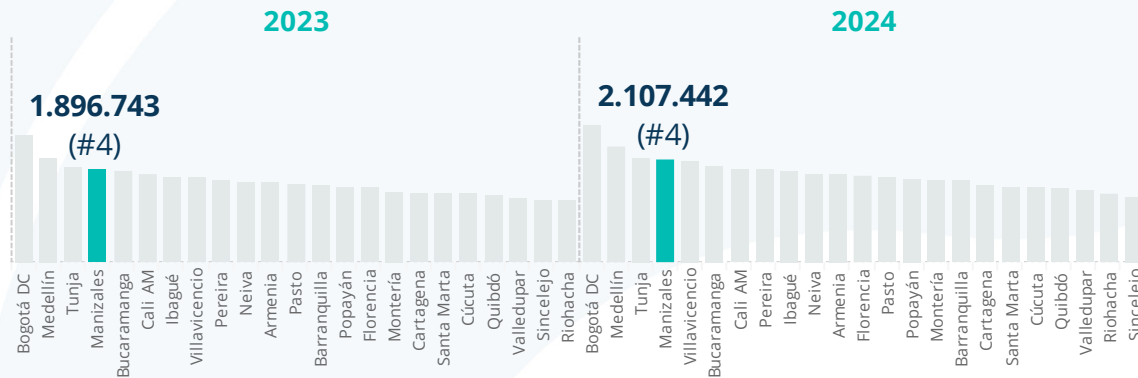
Estos resultados subrayan la importancia de la educación como factor determinante en la mejora de los ingresos laborales. Sin embargo, persisten desafíos en la reducción de la brecha salarial de género y en la valorización de la educación técnica en comparación con la universitaria y de posgrado. Además, la menor remuneración en los segmentos más jóvenes sugiere la necesidad de fortalecer políticas de inserción laboral y mecanismos que permitan una transición más rápida hacia mejores oportunidades salariales.

### SOMOS EL MEJOR ALIADO DE LOS EMPRESARIOS Y LA REGIÓN

**Sede principal Manizales:** Cr.23 N°26-60 · **Conmutador** (606) 884 1840 · **Aguadas** ext.230 · **Riosucio** ext.233 · **Salamina** ext.232 · **Anserma** ext.231  
· **Línea de trámites registrales** (606) 896 2121 · **Servicio al cliente:** (606) 884 1840 ext.181 · [servicioalcliente@ccm.org.co](mailto:servicioalcliente@ccm.org.co) ·



### Salario promedio de los ocupados



**Fuente:** Estudios Económicos y Competitividad CCMPC con base en GEIH DANE

La tasa de formalidad por actividad económica en Manizales AM muestra ligeras variaciones en comparación con el 2023, reflejando tanto avances como retrocesos en la estabilidad y regulación del empleo en distintos sectores productivos. En términos globales, la formalidad laboral pasó de 67,0% en 2023 a 65,9% en 2024, lo que indica una leve disminución en la proporción de trabajadores con acceso a condiciones laborales reguladas, seguridad social y demás beneficios asociados a la formalidad.

Entre los sectores con mayor proporción de empleo formal, las actividades financieras y de seguros registraron un leve incremento, pasando de 89,9% en 2023 a 90,8% en 2024, consolidándose como uno de los sectores con mayor estabilidad laboral. De manera similar, el sector de información y comunicaciones aumentó de 87,6% a 88,2%, reflejando una mayor regulación en el empleo dentro de esta actividad. La administración pública, defensa, educación y salud mantuvo una tasa de formalidad del 92,0%, lo que reafirma la estabilidad del empleo en estas áreas.

Por otro lado, algunos sectores industriales y de servicios experimentaron reducciones en la formalidad. En las industrias manufactureras, la tasa de formalidad descendió de 83,7% a 81,8%. Una tendencia similar se observó en el suministro de electricidad, gas, vapor y agua, que pasó de 86,4% a 83,2%, aunque sigue manteniendo altos niveles de formalidad en comparación con otros sectores.

En el caso de los servicios profesionales y administrativos, la formalidad en las actividades científicas y técnicas disminuyó de 70,4% a 68,3%, mientras que en las actividades inmobiliarias se presentó un leve incremento de 82,4% a 84,4%. Las actividades con menores niveles de formalidad continúan siendo aquellas relacionadas con comercio, construcción, agro y servicios. En el sector comercial y de reparación de vehículos, la formalidad se mantuvo relativamente estable, con una leve reducción de 49,7% a 49,5%, lo que indica que casi la mitad de los

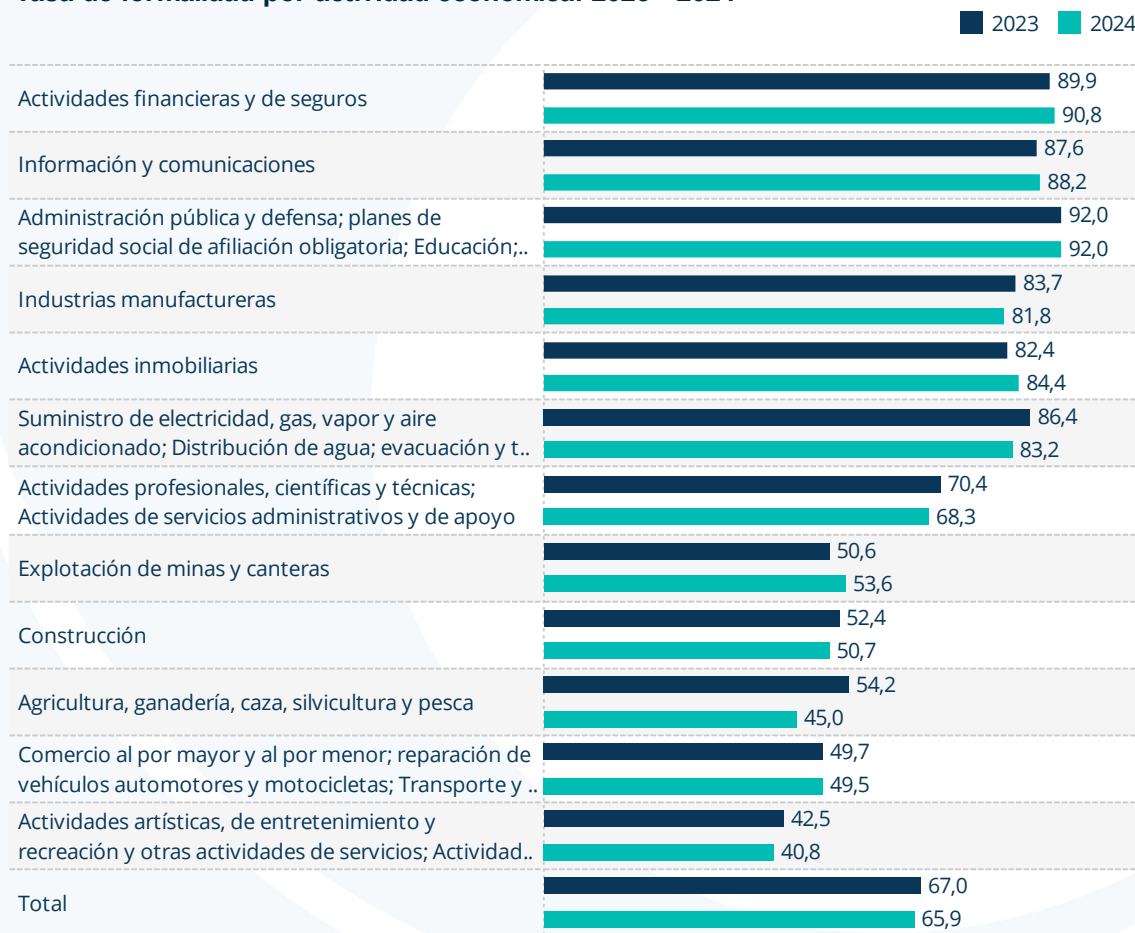
### SOMOS EL MEJOR ALIADO DE LOS EMPRESARIOS Y LA REGIÓN

**Sede principal Manizales:** Cr.23 N°26-60 · **Conmutador** (606) 884 1840 · **Aguadas** ext.230 · **Riosucio** ext.233 · **Salamina** ext.232 · **Anserma** ext.231  
· **Línea de trámites registrales** (606) 896 2121 · **Servicio al cliente:** (606) 884 1840 ext.181 · [servicioalcliente@ccm.org.co](mailto:servicioalcliente@ccm.org.co) ·

trabajadores en este sector aún se encuentran en condiciones informales. La construcción, un sector tradicionalmente caracterizado por alta informalidad, pasó de 52,4% a 50,7%, reflejando un deterioro en la estabilidad laboral dentro de esta actividad.

El sector agropecuario, históricamente con bajos niveles de formalidad, presentó un ligero incremento al pasar de 45,0% a 45,2%, aunque sigue siendo uno de los sectores más afectados por el empleo informal. Finalmente, las actividades artísticas, recreativas y de entretenimiento continúan con los niveles más bajos de formalidad, pasando de 42,5% a 40,8%, lo que evidencia la persistencia de condiciones laborales adversas en este sector.

### Tasa de formalidad por actividad económica. 2023 - 2024



Fuente: Estudios Económicos y Competitividad CCMPCC con base en GEIH DANE

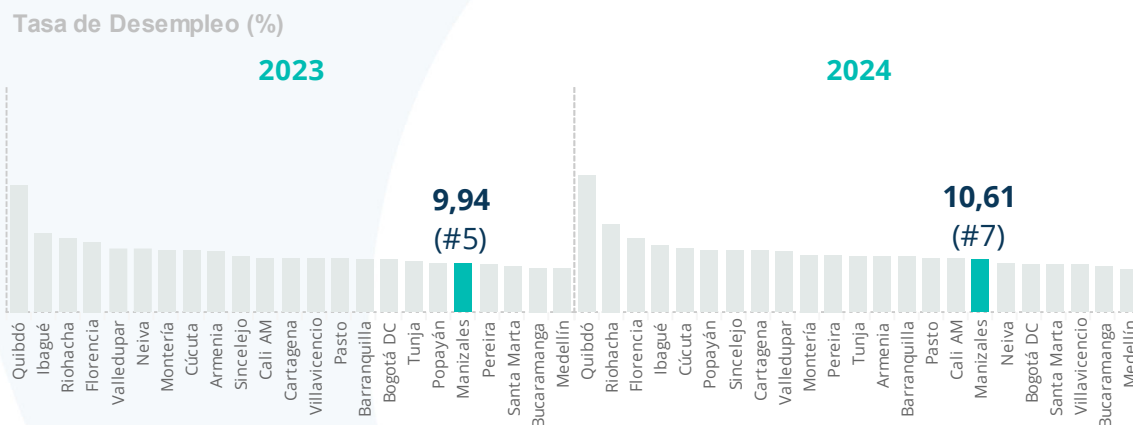
### SOMOS EL MEJOR ALIADO DE LOS EMPRESARIOS Y LA REGIÓN

**Sede principal Manizales:** Cr.23 N°26-60 · **Conmutador** (606) 884 1840 · **Aguadas** ext.230 · **Riosucio** ext.233 · **Salamina** ext.232 · **Anserma** ext.231  
· **Línea de trámites registrales** (606) 896 2121 · **Servicio al cliente:** (606) 884 1840 ext.181 · [servicioalcliente@ccm.org.co](mailto:servicioalcliente@ccm.org.co) ·

## 4 Desempleo

La tasa de desempleo en Manizales AM mostró un incremento entre 2023 y 2024, pasando de 9,94% a 10,61%. Este aumento refleja una menor capacidad del mercado laboral para absorber la oferta de trabajo, lo que podría estar relacionado con una combinación de factores, como una desaceleración en la generación de empleo, cambios en la estructura productiva de la ciudad o un crecimiento en la población económicamente activa sin una demanda laboral equivalente.

En términos de posición dentro del ranking nacional, Manizales AM descendió del quinto lugar entre las ciudades con menores tasas de desempleo. Aunque esta variación no es drástica, indica que el deterioro en la ocupación ha sido más marcado en comparación con otras regiones.



**Fuente:** Estudios Económicos y Competitividad CCMPC con base en GEIH DANE

Al desagregar los datos por sexo, el desempleo masculino subió de 9,5% a 10,1%, mientras que el femenino pasó de 10,5% a 11,2%, lo que confirma la persistente brecha de género en términos de inserción laboral. Aunque ambos grupos experimentaron un aumento en la tasa de desempleo, las mujeres siguen enfrentando mayores dificultades para acceder a oportunidades de trabajo estables, lo que resalta la necesidad de políticas que promuevan una mayor equidad en el mercado laboral.

Por grupo de edad, la población joven (15 a 24 años) sigue registrando la tasa de desempleo más alta, aunque con una variación leve al pasar de 20,1% en 2023 a 20,9% en 2024. En el segmento de 25 a 59 años, la tasa de desempleo aumentó de 8,7% a 9,6%. Por su parte, los mayores de 60 años experimentaron un leve aumento en su tasa de desempleo, pasando de 7,2% a 7,0%.

### SOMOS EL MEJOR ALIADO DE LOS EMPRESARIOS Y LA REGIÓN

**Sede principal Manizales:** Cr.23 N°26-60 · **Conmutador** (606) 884 1840 · **Aguadas** ext.230 · **Riosucio** ext.233 · **Salamina** ext.232 · **Anserma** ext.231  
 · **Línea de trámites registrales** (606) 896 2121 · **Servicio al cliente:** (606) 884 1840 ext.181 · [servicioalcliente@ccm.org.co](mailto:servicioalcliente@ccm.org.co)

El nivel educativo sigue siendo un factor determinante en la probabilidad de estar desempleado. Las personas sin educación formal presentan la tasa de desempleo más alta, con un aumento significativo de 16,1% en 2023 a 22,6% en 2024. Este incremento refuerza la relación entre la falta de escolaridad y las dificultades para acceder a empleo de calidad. Aquellos con educación media técnica y académica también registraron incrementos en la tasa de desempleo, pasando de 9,0% a 10,1% y de 11,5% a 11,3%, respectivamente.

Para las personas con educación tecnológica, la tasa de desempleo subió de 8,7% a 9,8%, mientras que para quienes cuentan con formación técnica profesional el aumento fue de 8,7% a 10,4%, lo que indica que incluso aquellos con formación especializada han experimentado mayores dificultades para encontrar empleo. A nivel universitario, el desempleo también aumentó, pasando de 8,8% a 9,3%.

En los niveles de posgrado, la tasa de desempleo presentó incrementos más marcados. La especialización pasó de 2,9% a 5,1%, mientras que la maestría aumentó de 3,4% a 5,8%, lo que sugiere que, aunque estos niveles educativos continúan ofreciendo ventajas en términos salariales, la absorción de profesionales con alta formación se ha visto afectada, posiblemente por una reducción en la demanda de empleos altamente especializados o una mayor oferta de candidatos con estas credenciales.

### Tasa de desempleo desagregada. 2023 - 2024

Variable	Categoría	Desempleados		Tasa de desempleo (%)	
		2023	2024	2023	2024
<b>Total</b>	Total	24.787	26.922	9,9	10,6
<b>Sexo</b>	Hombre	12.942	13.945	9,5	10,1
	Mujer	11.845	12.977	10,5	11,2
<b>Edad</b>	Entre 15 y 24 años	5.967	6.035	20,1	20,9
	Entre 25 y 59 años	17.029	19.043	8,7	9,6
	Mayores de 60 años	1.790	1.844	7,2	7,0
<b>Nivel educativo</b>	Ninguno	489	609	16,1	22,6
	Media técnica (Bachillerato técnico)	343	349	9,0	10,1
	Media académica (Bachillerato clásico)	9.564	9.849	11,5	11,3
	Normalista	26	82	7,4	19,0
	Tecnológica	1.372	1.522	8,7	9,8
	Técnica profesional	2.779	3.418	8,7	10,4
	Universitaria	3.461	3.774	8,8	9,3
	Especialización	406	686	2,9	5,1
	Maestría	213	378	3,4	5,8

Fuente: Cálculos propios con información DANE, GEIH.

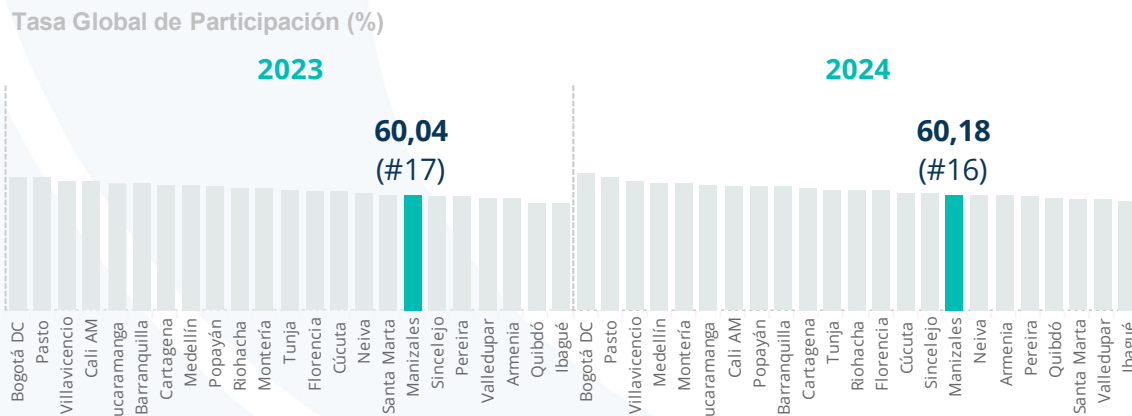
### SOMOS EL MEJOR ALIADO DE LOS EMPRESARIOS Y LA REGIÓN

**Sede principal Manizales:** Cr.23 N°26-60 · **Conmutador** (606) 884 1840 · **Aguadas** ext.230 · **Riosucio** ext.233 · **Salamina** ext.232 · **Anserma** ext.231  
· **Línea de trámites registrales** (606) 896 2121 · **Servicio al cliente:** (606) 884 1840 ext.181 · [servicioalcliente@ccm.org.co](mailto:servicioalcliente@ccm.org.co) ·

## 5 Población por fuera de la fuerza laboral y participación

La tasa global de participación<sup>2</sup> en Manizales AM tuvo una leve variación entre 2023 y 2024, pasando de 60,04% a 60,18%. Aunque el incremento es marginal, refleja una mayor proporción de la población en edad de trabajar que decidió ingresar o permanecer en el mercado laboral, ya sea como ocupados o como personas en búsqueda activa de empleo. En términos de clasificación nacional, Manizales AM ascendió del puesto 17 en 2023 al puesto 16 en 2024, lo que sugiere que, aunque la variación en la participación fue pequeña, la ciudad logró mejorar su posición relativa frente a otras ciudades del país. Sin embargo, sigue ubicándose en la parte media-baja del ranking, lo que indica que la participación laboral en la ciudad sigue siendo menor en comparación con otras regiones con mercados laborales más dinámicos.

El aumento en la tasa global de participación puede estar influenciado por varios factores. Por un lado, un mayor número de personas podría estar ingresando al mercado laboral debido a necesidades económicas o cambios en la estructura del empleo. Por otro, este crecimiento también puede deberse a una mayor inclusión de grupos que tradicionalmente presentan menor participación, como mujeres o jóvenes. No obstante, dado que el desempleo también aumentó en el mismo periodo, es posible que este incremento en la participación no haya sido completamente absorbido por la generación de empleo, lo que indica que un número significativo de personas que se sumaron al mercado laboral no lograron encontrar una ocupación. A pesar del ligero incremento, la tasa de participación en Manizales AM sigue estando por debajo de las principales ciudades del país, lo que puede estar relacionado con la alta proporción de población inactiva, especialmente entre mujeres y adultos mayores.



Fuente: Estudios Económicos y Competitividad CCMPC con base en GEIH DANE

<sup>2</sup> Relación porcentual entre la fuerza de trabajo (FT) y la población en edad de trabajar (PET). Este indicador refleja la presión de la población en edad de trabajar sobre el mercado laboral.

**SOMOS EL MEJOR ALIADO DE LOS EMPRESARIOS Y LA REGIÓN**

Sede principal Manizales: Cr.23 N°26-60 · Conmutador (606) 884 1840 · Aguadas ext.230 · Riosucio ext.233 · Salamina ext.232 · Anserma ext.231  
· Línea de trámites registrales (606) 896 2121 · Servicio al cliente: (606) 884 1840 ext.181 · servicioalcliente@ccm.org.co ·

La población fuera de la fuerza de trabajo en Manizales AM para el periodo 2023-2024 sigue mostrando diferencias notables por sexo, edad y nivel educativo, lo que permite identificar patrones estructurales de inactividad laboral en la ciudad.

Desde la perspectiva de género, la brecha en la inactividad laboral sigue siendo marcada. En 2024, 111.335 mujeres se encontraban fuera de la fuerza laboral, frente a 56.558 hombres. Aunque la inactividad masculina aumentó levemente respecto a 2023, el número de mujeres inactivas sigue siendo casi el doble que el de los hombres, lo que indica que las responsabilidades de cuidado y otras barreras continúan limitando su participación en el mercado laboral.

En términos etarios, la población mayor de 60 años constituye el grupo con mayor inactividad, con 81.420 personas fuera de la fuerza de trabajo en 2024, en comparación con 77.904 en 2023. Esto sugiere un incremento en la proporción de personas retiradas o sin intención de reincorporarse al mercado laboral. En el grupo de 25 a 59 años, la inactividad se redujo de 47.809 a 46.602, lo que puede estar asociado a una mayor integración de personas en edad productiva en el empleo. Sin embargo, en el segmento de 15 a 24 años, la inactividad también se redujo, pasando de 40.231 a 39.871.

El nivel educativo sigue siendo un factor clave en la probabilidad de estar fuera de la fuerza laboral. La inactividad es más alta entre quienes tienen un nivel educativo bajo. En 2024, 9.574 personas sin ningún nivel educativo permanecieron inactivas, un leve aumento respecto al año anterior. En el grupo con educación media académica (Bachillerato clásico), la inactividad disminuyó de 51.476 a 49.607, lo que sugiere que más personas con este nivel educativo han decidido participar en el mercado laboral.

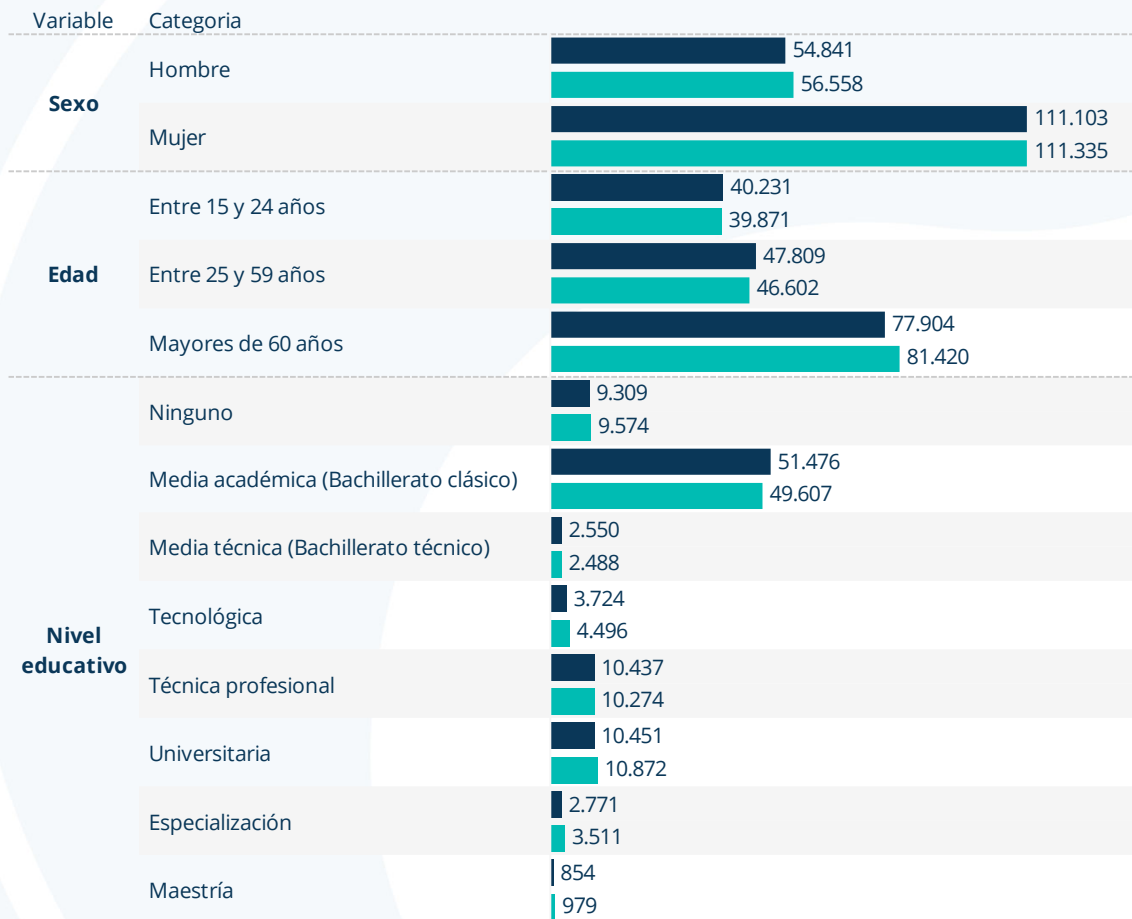
En niveles de educación técnica y tecnológica, se observan incrementos en la inactividad. En el nivel tecnológico, la población inactiva aumentó de 3.724 a 4.496, y en la educación técnica profesional, la inactividad pasó de 10.437 a 10.274, mostrando estabilidad. Sin embargo, a nivel universitario, el número de personas fuera de la fuerza de trabajo creció de 10.451 a 10.872.

En los niveles de posgrado, la inactividad aumentó en especialización, pasando de 2.771 a 3.511, mientras que en la maestría se registró un leve incremento de 854 a 979. En conjunto, estos datos indican que si bien se ha logrado reducir la inactividad en algunos grupos etarios y educativos, persisten desafíos en la integración laboral de mujeres y en la absorción de trabajadores con educación superior.

## SOMOS EL MEJOR ALIADO DE LOS EMPRESARIOS Y LA REGIÓN

**Sede principal Manizales:** Cr.23 N°26-60 · **Conmutador** (606) 884 1840 · **Aguadas** ext.230 · **Riosucio** ext.233 · **Salamina** ext.232 · **Anserma** ext.231  
· **Línea de trámites registrales** (606) 896 2121 · **Servicio al cliente:** (606) 884 1840 ext.181 · [servicioalcliente@ccm.org.co](mailto:servicioalcliente@ccm.org.co) ·

### Población fuera de la fuerza de trabajo desagregada. 2023 - 2024



Fuente: Estudios Económicos y Competitividad CCMPC con base en GEIH DANE

## 6 Conclusiones

Entre 2023 y 2024, el mercado laboral de Manizales AM experimentó una serie de cambios tanto en términos absolutos como relativos, reflejando tanto retos como algunos avances.

### Tasa de Desempleo

La tasa de desempleo aumentó de 9,94% en 2023 a 10,61% en 2024, lo que implica un deterioro en la capacidad del mercado laboral para absorber a la creciente población económicamente activa. Este incremento sitúa a Manizales AM en una posición relativamente menos favorable en comparación con otras ciudades, descendiendo del puesto 5 al 7 en el ranking nacional. En

### SOMOS EL MEJOR ALIADO DE LOS EMPRESARIOS Y LA REGIÓN

**Sede principal Manizales:** Cr.23 N°26-60 · **Conmutador** (606) 884 1840 · **Aguadas** ext.230 · **Riosucio** ext.233 · **Salamina** ext.232 · **Anserma** ext.231  
 · **Línea de trámites registrales** (606) 896 2121 · **Servicio al cliente:** (606) 884 1840 ext.181 · [servicioalcliente@ccm.org.co](mailto:servicioalcliente@ccm.org.co) ·

términos absolutos, el número de desempleados creció de 24.787 a 26.922 personas. Este aumento refleja una desaceleración en la creación de empleo y la insuficiencia de vacantes para cubrir la oferta laboral.

### Tasa de Ocupación

La tasa de ocupación experimentó una ligera disminución, pasando de 54,07% en 2023 a 53,80% en 2024, lo que indica que una menor proporción de la población en edad de trabajar está siendo empleada. Sin embargo, Manizales AM mejoró su posición en el ranking nacional de ocupación, subiendo del 14 al 13. A pesar de la caída en la tasa de ocupación, esta mejora relativa indica que otras ciudades experimentaron mayores caídas en sus niveles de empleo. En términos absolutos, el número de ocupados pasó de 224.543 a 226.831, lo que refleja una ligera expansión en el empleo, aunque insuficiente para absorber a la población económicamente activa.

### Formalidad del Empleo

En cuanto a la formalidad del empleo, se observó una leve disminución en la proporción de trabajadores con empleo formal, pasando del 67,0% en 2023 al 65,9% en 2024. Este retroceso refleja la persistente fragilidad en los sectores laborales más informales, como el comercio, la construcción y el agro, que siguen siendo los de mayor adversidad. A pesar de esta caída en la formalidad global, sectores como el financiero y el de telecomunicaciones mantuvieron o incluso incrementaron su nivel de formalidad, lo que sugiere que el empleo en sectores más estables y mejor remunerados sigue siendo una oportunidad, pero a la vez resalta la necesidad urgente de políticas que promuevan la formalización en sectores clave.

### Tasa Global de Participación

La tasa global de participación en el mercado laboral de Manizales AM mostró una leve mejora, pasando de 60,04% en 2023 a 60,18% en 2024. Este aumento, aunque marginal, sugiere un mayor número de personas dispuestas a ingresar al mercado laboral, reflejando tal vez la necesidad de mayores ingresos o la expectativa de mejores oportunidades. Sin embargo, Manizales AM descendió del 7 al 8 lugar en el ranking nacional, lo que indica que otras ciudades lograron un mayor aumento en su participación laboral.

### Población Fuera de la Fuerza Laboral

La población fuera de la fuerza de trabajo sigue siendo considerable, con 167 mil personas no activamente buscando empleo o no disponibles para trabajar. Este grupo está compuesto en su mayoría por personas dedicadas a estudios, oficios del hogar y otras actividades no remuneradas, con una mayor concentración de mujeres en este grupo. La persistencia de una alta proporción de inactivos subraya la necesidad de crear estrategias para integrar a los grupos inactivos, especialmente a las mujeres, al mercado laboral formal.

## SOMOS EL MEJOR ALIADO DE LOS EMPRESARIOS Y LA REGIÓN

**Sede principal Manizales:** Cr.23 N°26-60 · **Conmutador** (606) 884 1840 · **Aguadas** ext.230 · **Riosucio** ext.233 · **Salamina** ext.232 · **Anserma** ext.231  
· **Línea de trámites registrales** (606) 896 2121 · **Servicio al cliente:** (606) 884 1840 ext.181 · [servicioalcliente@ccm.org.co](mailto:servicioalcliente@ccm.org.co) ·



Estudios  
**Económicos**  
y Competitividad

**Más información:**

[jgarcia@ccm.org.co](mailto:jgarcia@ccm.org.co)  
[amiranda@ccm.org.co](mailto:amiranda@ccm.org.co)

X @EstudiosCCMPC  
[www.estudios.ccmopc.org.co](http://www.estudios.ccmopc.org.co)



Cámara de Comercio  
de Manizales por Caldas