

Boletín trimestral de mercado laboral


24.10.2024

El mercado laboral es un reflejo de las dinámicas económicas y sociales que afectan a una región, y en el caso de Manizales y su Área Metropolitana, su análisis resulta crucial para comprender los desafíos y oportunidades en términos de desarrollo y competitividad. Este boletín, elaborado por **la Cámara de Comercio de Manizales por Caldas** a través de su área de **Estudios Económicos y Competitividad**, presenta un análisis detallado de los principales indicadores laborales en el periodo de junio a agosto de 2024. Este análisis permite a las autoridades y al sector empresarial evaluar la situación actual del empleo y la participación laboral, identificando tendencias y cambios que pueden afectar la economía local en el corto y mediano plazo.

En este reporte se exploran tres indicadores clave del mercado laboral: la Tasa Global de Participación (TGP), la Tasa de Ocupación (TO) y la Tasa de Desempleo (TD). Estos indicadores se presentan en un análisis comparativo con otras ciudades como Pasto, Villavicencio y Medellín, permitiendo evaluar el posicionamiento de Manizales en el contexto nacional y su desempeño relativo en términos de empleo. Además, el boletín incluye un desglose de estos indicadores según factores como el sexo, la edad y el nivel educativo, lo que proporciona una visión más detallada de los diferentes grupos poblacionales y su situación en el mercado laboral. Este enfoque permite identificar brechas significativas, como las persistentes desigualdades de género en la tasa de ocupación y las diferencias en los niveles de desempleo entre personas con diferentes niveles de formación académica. También se analiza la evolución de los salarios promedio, destacando las disparidades salariales que existen según el nivel de estudios y edad, y proporcionando una referencia para entender el valor de las cualificaciones y la experiencia en el mercado laboral de Manizales.

La información presentada en este boletín busca servir como una herramienta útil para los tomadores de decisiones en los sectores público y privado, así como para académicos y otros actores interesados en la economía regional. Al ofrecer una comprensión más profunda de las dinámicas laborales en Manizales, se espera que este análisis contribuya a la formulación de políticas públicas y estrategias empresariales orientadas a mejorar las condiciones laborales, reducir las desigualdades y fomentar el crecimiento económico en la región. En última instancia, el objetivo es que este boletín apoye el desarrollo de un mercado laboral inclusivo y competitivo, que impulse el bienestar de los habitantes de Manizales y fortalezca la economía regional en un entorno de constante cambio.

SOMOS EL MEJOR SOCIO DE LOS EMPRESARIOS Y LA REGIÓN

Sede principal Manizales: Cr.23 N°26-60 · Conmutador (606) 884 1840 · Aguadas ext.230 · Riosucio ext.233 · Salamina ext.232 · Anserma ext.231
· Línea de trámites registrales (606) 896 2121 ·  (606) 302 554 8484

Panorama general

La gráfica presentada muestra un análisis de los indicadores del mercado laboral para diversas ciudades de Colombia en el período junio-agosto de 2024, abordando tres aspectos clave: la Tasa Global de Participación (TGP), la Tasa de Ocupación (TO) y la Tasa de Desempleo (TD). La TGP refleja el porcentaje de la población en edad de trabajar que está participando activamente en el mercado laboral. Pasto y Villavicencio encabezan la lista con las tasas más altas, superiores al 66%, mientras que ciudades como Ibagué y Valledupar presentan una participación menor, por debajo del 57%. Manizales, con una tasa de participación del 60,6%, se encuentra en la media comparada con otras ciudades.

En términos de ocupación, Pasto, Villavicencio y Medellín lideran con tasas que superan el 60%, lo que indica una alta proporción de personas ocupadas en estas ciudades. En contraste, ciudades como Ibagué y Quibdó muestran tasas de ocupación más bajas, reflejando una menor absorción de la fuerza laboral. Manizales registra una tasa de ocupación del 54,1%, lo que sugiere una brecha significativa en la capacidad de emplear a su población activa en comparación con las ciudades que lideran este indicador.

Finalmente, la tasa de desempleo muestra una clara disparidad entre las ciudades. Quibdó destaca con la tasa más alta de desempleo, alcanzando el 25,5%, lo que indica una situación crítica en su mercado laboral. Por otro lado, ciudades como Medellín y Montería registran las tasas de desempleo más bajas, alrededor del 8%, lo que sugiere una mejor dinámica laboral. Manizales tiene una tasa de desempleo del 10,7%, lo que la coloca en una posición intermedia en comparación con otras ciudades, evidenciando desafíos moderados en su mercado laboral.

La gráfica evidencia marcadas diferencias en los indicadores del mercado laboral entre las principales ciudades de Colombia. Mientras que algunas como Pasto y Villavicencio presentan una alta participación y ocupación laboral, otras como Quibdó enfrentan desafíos profundos con tasas de desempleo significativamente altas. Manizales, por su parte, se encuentra en una posición intermedia, tanto en participación como en ocupación, pero con una tasa de desempleo que revela la necesidad de políticas que impulsen la creación de empleo y la absorción de la fuerza laboral. Estos datos subrayan la importancia de implementar estrategias regionales diferenciadas que aborden las particularidades económicas de cada ciudad para mejorar la equidad en el acceso al empleo.

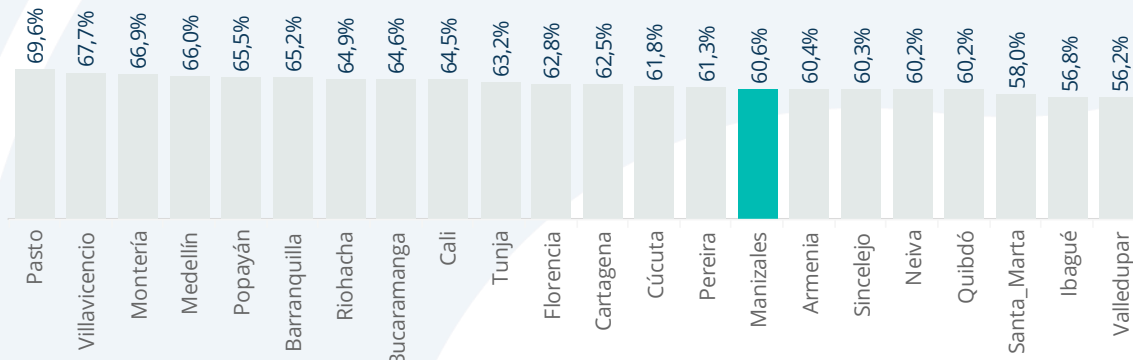
SOMOS EL MEJOR SOCIO DE LOS EMPRESARIOS Y LA REGIÓN

Sede principal Manizales: Cr.23 N°26-60 · Conmutador (606) 884 1840 · Aguadas ext.230 · Riosucio ext.233 · Salamina ext.232 · Anserma ext.231
· Línea de trámites registrales (606) 896 2121 · (606) 302 554 8484

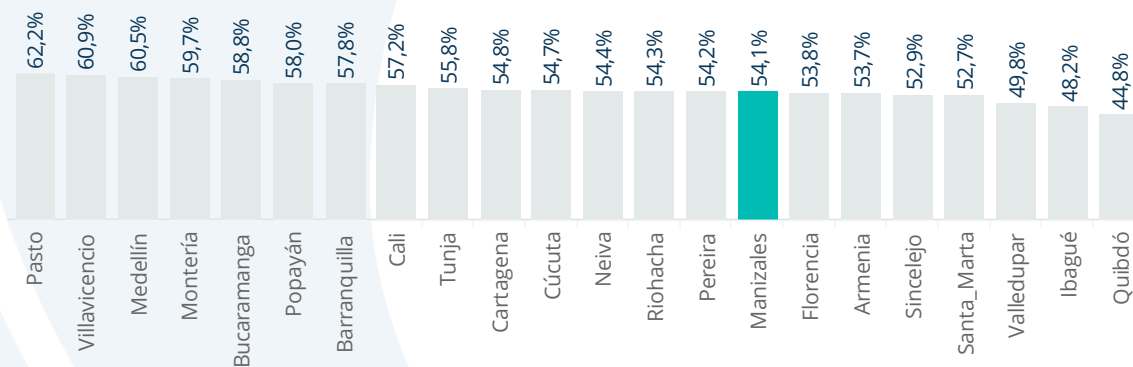
Jun - Ago

Indicadores de mercado laboral.
Jun - Ago. 2024

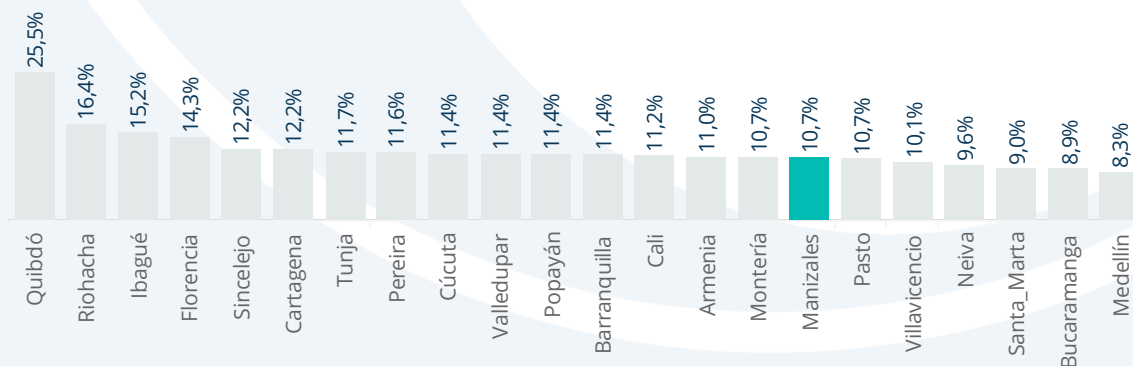
Tasa Global de Participación



Tasa de Ocupación



Tasa de Desempleo



Fuente: Estudios Económicos y Competitividad CCMPc con base en GEIH DANE

SOMOS EL MEJOR SOCIO DE LOS EMPRESARIOS Y LA REGIÓN

Sede principal Manizales: Cr.23 N°26-60 · Conmutador (606) 884 1840 · Aguadas ext.230 · Riosucio ext.233 · Salamina ext.232 · Anserma ext.231
· Línea de trámites registrales (606) 896 2121 · (606) 302 554 8484


La evolución de los indicadores muestra que la TGP se ha mantenido estable, con fluctuaciones mínimas en torno al 60%. Para junio de 2024, este indicador se sitúa en 60.6%, lo que sugiere que, a pesar de la recuperación económica observada en el tiempo reciente, no ha habido un aumento significativo en la proporción de personas que participan activamente en el mercado laboral. Esta estabilidad podría interpretarse como una señal de que la población dispuesta y disponible para trabajar no ha crecido al ritmo de otros indicadores, tal vez influenciada por factores como el envejecimiento de la población o desincentivos para ingresar al mercado laboral.

Por otro lado, la TO evidencia una recuperación moderada, aumentando de 49.8% en 2021 a 54.1% en 2024. Este incremento, aunque positivo, indica que la recuperación del empleo ha sido paulatina. Es probable que la expansión en la ocupación se deba a la reactivación de ciertos sectores económicos que habían sido afectados por la pandemia, así como a políticas dirigidas a impulsar el empleo. Sin embargo, el crecimiento no ha sido particularmente acelerado, lo cual podría señalar desafíos en la creación de empleos de calidad o una limitada capacidad de absorción del mercado laboral, ya que el ritmo de aumento de la ocupación no refleja un cambio drástico en la estructura del empleo.

La TD ha mostrado una mejora más pronunciada en el mismo período. En 2021, la TD se encontraba en 15.5%, y ha ido descendiendo paulatinamente hasta alcanzar el 10.7% en junio de 2024. Este descenso representa un avance considerable en términos de reducción del desempleo, lo cual es un indicio de que más personas han podido acceder a un puesto de trabajo en los últimos años. Este comportamiento es consistente con el aumento en la tasa de ocupación y sugiere que el mercado laboral ha logrado absorber a una parte importante de las personas desempleadas, aunque todavía queda un porcentaje considerable de la población activa que no ha logrado encontrar empleo.

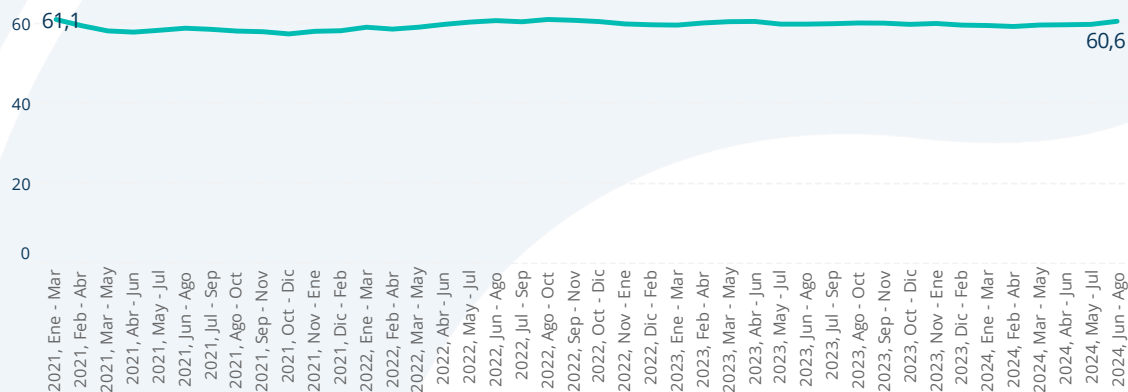
En conjunto, la evolución de estos tres indicadores ofrece una visión de recuperación moderada en el mercado laboral en Manizales AM. Mientras que la ocupación ha mejorado y el desempleo ha disminuido de manera sustancial, la participación en el mercado laboral ha permanecido prácticamente constante. Este fenómeno podría indicar que, aunque la economía ha creado nuevos empleos y ha reducido el desempleo, hay factores subyacentes que limitan el aumento de la población laboralmente activa. Entre estos factores podrían encontrarse el desánimo de ciertos grupos a ingresar al mercado laboral, barreras estructurales para la creación de empleos formales o cambios demográficos que afectan la cantidad de personas disponibles para trabajar. Estos resultados plantean retos adicionales para el diseño de políticas públicas orientadas no solo a fomentar el empleo, sino también a incentivar la participación de una mayor proporción de la población en la actividad económica.

SOMOS EL MEJOR SOCIO DE LOS EMPRESARIOS Y LA REGIÓN

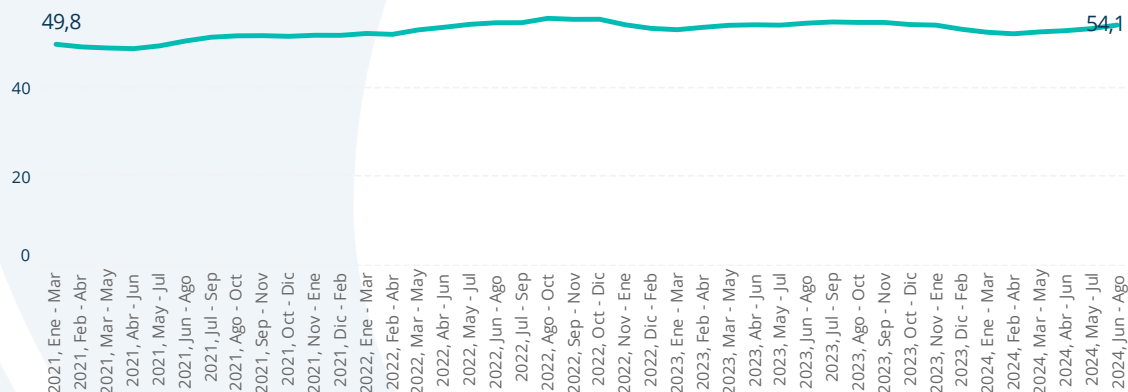
Sede principal Manizales: Cr.23 N°26-60 · Conmutador (606) 884 1840 · Aguadas ext.230 · Riosucio ext.233 · Salamina ext.232 · Anserma ext.231
· Línea de trámites registrales (606) 896 2121 ·  (606) 302 554 8484

Evolución de principales indicadores. 2021 - 2024

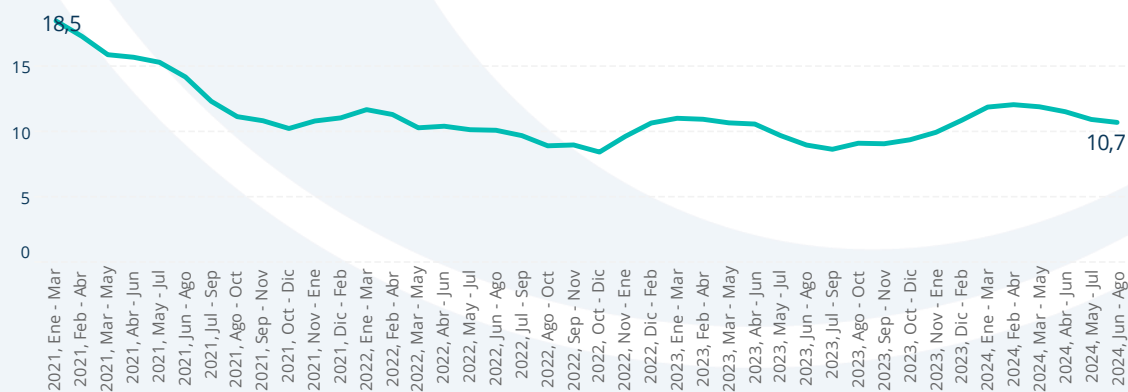
Tasa Global de Participación (%)



Tasa de Ocupación (%)




Tasa de Desempleo (%)



Fuente: Estudios Económicos y Competitividad CCMPCC con base en GEIH DANE

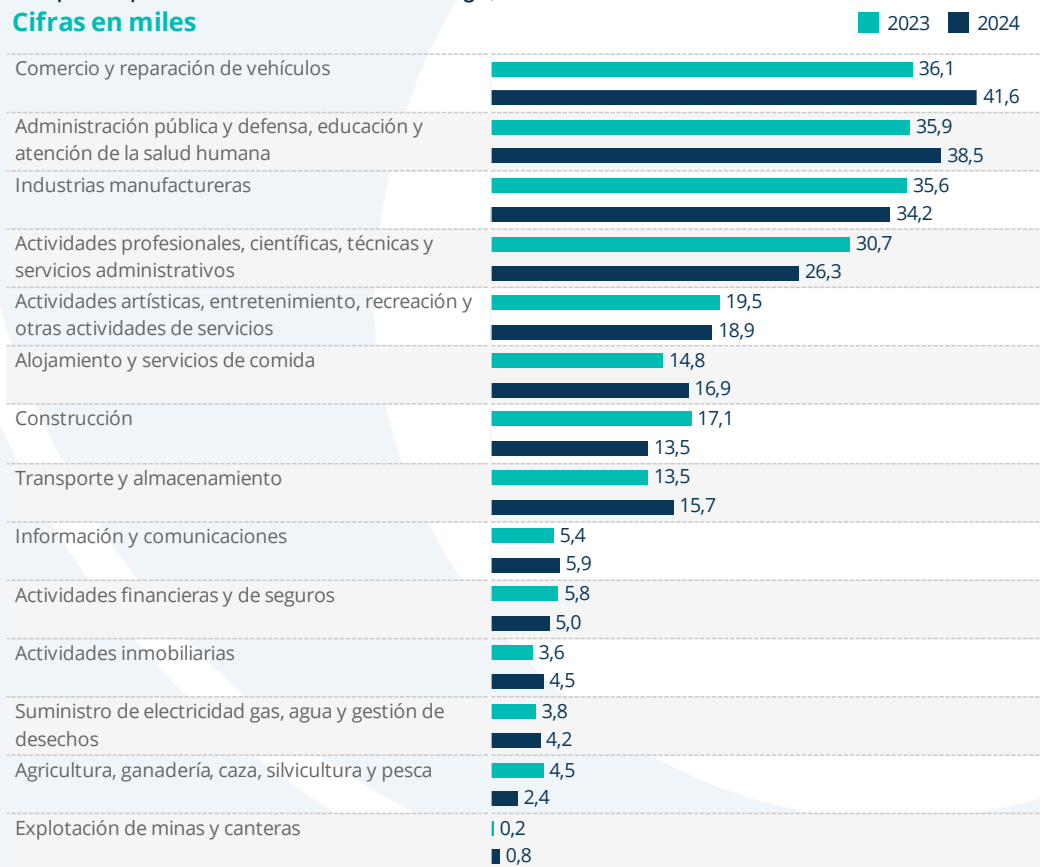
SOMOS EL MEJOR SOCIO DE LOS EMPRESARIOS Y LA REGIÓN

Sede principal Manizales: Cr.23 N°26-60 · Conmutador (606) 884 1840 · Aguadas ext.230 · Riosucio ext.233 · Salamina ext.232 · Anserma ext.231
· Línea de trámites registrales (606) 896 2121 ·  (606) 302 554 8484

El análisis que prosigue destacan como los sectores con mayor número de ocupados en ambos años "Comercio y reparación de vehículos", "Administración pública y defensa, educación y atención de la salud humana", y "Industrias manufactureras". En particular, el sector de Comercio y reparación de vehículos pasó de 36.1 mil ocupados en 2023 a 41.6 mil en 2024, mostrando un crecimiento significativo en comparación con otros sectores. Este aumento podría indicar una recuperación en el comercio local y un mayor dinamismo en el sector de servicios. Por otro lado, algunos sectores presentan una estabilidad o ligero crecimiento en el número de ocupados, como es el caso de las "Actividades profesionales, científicas, técnicas y servicios administrativos", que pasan de 26.3 mil ocupados en 2023 a 30.7 mil en 2024, y el sector de "Alojamiento y servicios de comida", que también muestra un incremento moderado de 14.8 mil a 16.9 mil ocupados. Estos aumentos reflejan un posible fortalecimiento en los servicios administrativos y de alojamiento, sectores que suelen ser sensibles a la demanda de turismo y a la inversión en infraestructura de servicios.

Ocupados por rama de actividad. Jun - Ago, 2023 - 2024

Cifras en miles



Fuente: Estudios Económicos y Competitividad CCMPC con base en GEIH DANE

En contraste, ciertos sectores experimentaron una reducción en el número de ocupados entre 2023 y 2024. La "Explotación de minas y canteras", por ejemplo, disminuyó de 1.2 mil a 0.8 mil

SOMOS EL MEJOR SOCIO DE LOS EMPRESARIOS Y LA REGIÓN

Sede principal Manizales: Cr.23 N°26-60 · Conmutador (606) 884 1840 · Aguadas ext.230 · Riosucio ext.233 · Salamina ext.232 · Anserma ext.231
· Línea de trámites registrales (606) 896 2121 · (606) 302 554 8484

ocupados, lo que puede sugerir una contracción en esta industria. Otros sectores, como la "Agricultura, ganadería, caza, silvicultura y pesca" y las "Actividades inmobiliarias", muestran aumentos mínimos, lo que indica que el crecimiento del empleo en estas áreas ha sido menos dinámico en comparación con sectores como el comercio y la educación. En general, esta gráfica destaca la heterogeneidad en la creación de empleo en Manizales AM, con algunos sectores que presentan un crecimiento notable, mientras que otros mantienen una estabilidad o disminuyen, reflejando la variabilidad en la demanda de empleo según la actividad económica.

Tasa de ocupación desagregada Jun - agosto. 2023 - 2024

Variable	Categoría	N° Ocupados		Tasa de ocupación	
		2023	2024	2023	2024
Total	Total	226.532	228.356	54,5	54,1
Sexo	Hombre	124.125	126.272	64,8	64,9
	Mujer	102.407	102.084	45,8	44,9
Edad	Entre 15 y 24 años	23.572	24.060	33,8	35,0
	Entre 25 y 59 años	179.733	179.277	73,8	73,3
	Mayores de 60 años	23.227	25.019	22,7	23,0
Educación	Ninguno	2.801	2.198	21,7	16,8
	Media técnica (Bachillerato técnico)	3.847	3.433	60,7	58,5
	Media académica (Bachillerato clásico)	76.662	74.414	56,8	56,2
	Normalista	336	394	25,2	49,7
	Tecnológica	15.182	16.838	78,0	71,2
	Técnica profesional	29.379	31.165	68,0	66,0
	Universitaria	33.785	37.368	74,2	73,4
	Especialización	11.543	13.871	78,7	73,4
	Maestría	5.851	5.446	84,1	75,1
	Doctorado	614	422	100,0	82,4

Fuente: Cálculos propios con información DANE, GEIH.

En términos generales, el número total de ocupados pasó de 226,532 en 2023 a 228,356 en 2024, mientras que la tasa de ocupación total muestra una ligera disminución de 54.5% a 54.1%. Al desagregar por sexo, los hombres mantienen una tasa de ocupación significativamente mayor que las mujeres, con una leve disminución de 64.8% a 64.9% en el caso de los hombres y una baja de 45.8% a 44.9% para las mujeres, reflejando una brecha de género persistente en el empleo.

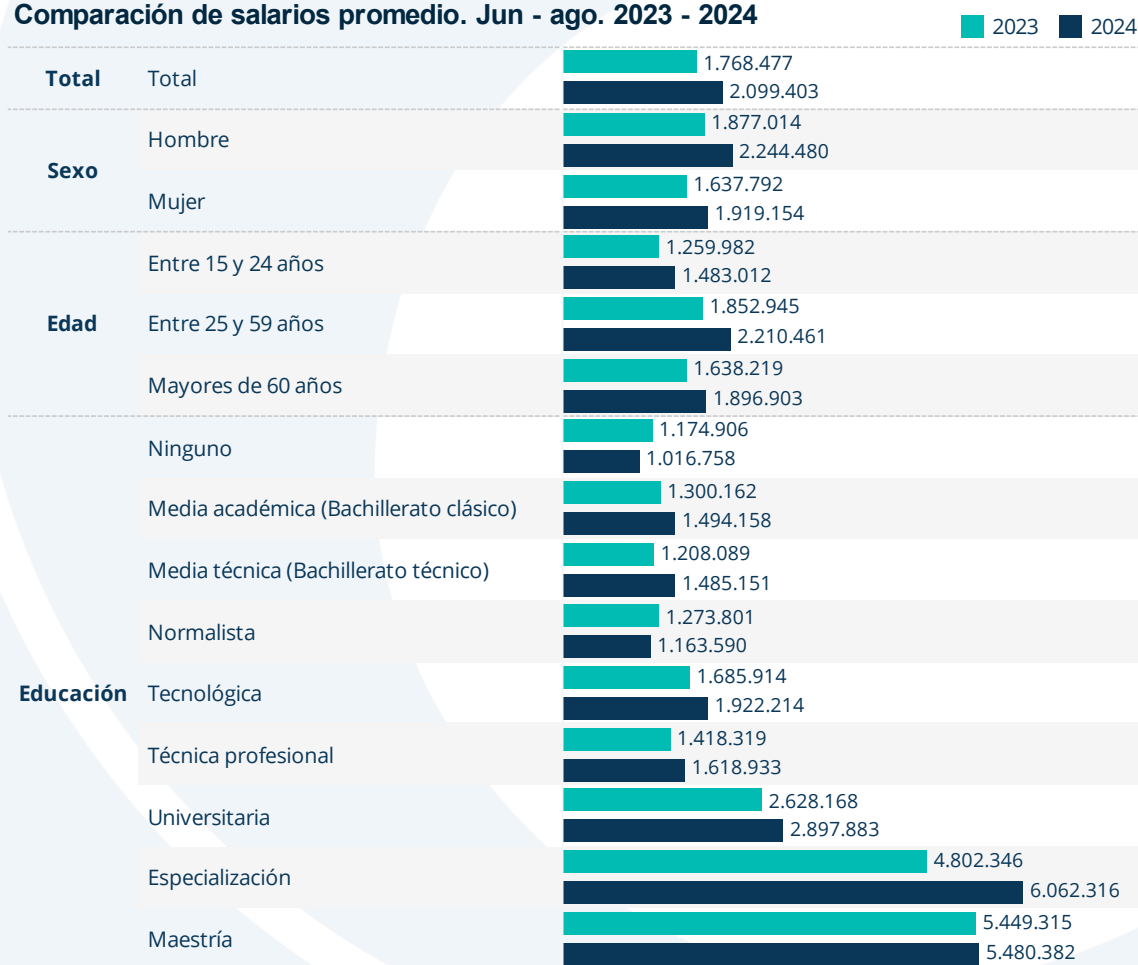
En cuanto a la distribución por edad, la población de 25 a 59 años mantiene la mayor tasa de ocupación con un 73.8% en 2023 y un ligero descenso a 73.3% en 2024, destacando como el grupo más activo en el mercado laboral. Los jóvenes entre 15 y 24 años muestran un leve aumento en el número de ocupados y en la tasa de ocupación, subiendo de 33.8% a 35.0%, lo que podría reflejar una mayor inserción de jóvenes en el empleo, posiblemente debido a trabajos temporales o de menor estabilidad. Las personas mayores de 60 años mantienen la tasa de ocupación más baja, con una pequeña variación de 22.7% a 23.0%, lo cual es esperado debido a factores de jubilación y retiro.

SOMOS EL MEJOR SOCIO DE LOS EMPRESARIOS Y LA REGIÓN

Sede principal Manizales: Cr.23 N°26-60 · Conmutador (606) 884 1840 · Aguadas ext.230 · Riosucio ext.233 · Salamina ext.232 · Anserma ext.231
· Línea de trámites registrales (606) 896 2121 · (606) 302 554 8484

Por nivel educativo, la tasa de ocupación más alta se observa en los niveles de formación universitaria y de maestría, aunque la tasa para aquellos con título de maestría desciende de 84.1% en 2023 a 82.4% en 2024. Los ocupados con formación técnica y tecnológica presentan una disminución en sus tasas de ocupación, especialmente entre aquellos con formación técnica profesional, que baja de 68.0% a 66.0%. Este comportamiento puede sugerir que el mercado laboral está favoreciendo a aquellos con estudios universitarios o especializados, mientras que quienes tienen niveles de educación media o básica enfrentan mayores dificultades para conseguir empleo, evidenciado en tasas de ocupación más bajas para estos grupos.

Comparación de salarios promedio. Jun - ago. 2023 - 2024



Fuente: Cálculos propios con información DANE, GEIH.

En general, el salario promedio aumentó de \$1,768,477 en 2023 a \$2,099,403 en 2024, lo cual refleja un incremento en la remuneración de los trabajadores. Al desagregar por sexo, los hombres ganaron en promedio \$2,244,480 en 2024, mientras que las mujeres recibieron \$1,919,154, evidenciando una brecha salarial considerable entre géneros, aunque ambos grupos experimentaron aumentos respecto al año anterior.

SOMOS EL MEJOR SOCIO DE LOS EMPRESARIOS Y LA REGIÓN

Sede principal Manizales: Cr.23 N°26-60 · Conmutador (606) 884 1840 · Aguadas ext.230 · Riosucio ext.233 · Salamina ext.232 · Anserma ext.231
· Línea de trámites registrales (606) 896 2121 · (606) 302 554 8484

En términos de edad, el grupo de personas entre 25 y 59 años recibió el salario promedio más alto, incrementando de \$1,852,945 en 2023 a \$2,210,461 en 2024. Este grupo etario parece ser el más favorecido en términos salariales, probablemente por su experiencia y estabilidad en el mercado laboral. Los jóvenes entre 15 y 24 años también experimentaron un incremento en sus salarios promedio, pasando de \$1,259,982 a \$1,483,012, lo cual podría ser indicativo de una mejora en las oportunidades para este grupo, aunque sus ingresos siguen siendo los más bajos en comparación con otros rangos de edad.

La desagregación por nivel educativo revela que el salario promedio tiende a aumentar con un mayor nivel de formación académica. Aquellos con título de maestría tuvieron un incremento en sus ingresos de \$5,449,315 a \$5,480,382, mientras que quienes cuentan con una especialización vieron un aumento más pronunciado, de \$4,802,346 a \$6,062,316 en 2024. Los incrementos en estos niveles avanzados de educación contrastan con los menores aumentos o incluso algunas disminuciones en ingresos para los niveles de educación básica o media, como en el caso de los individuos sin educación formal, cuyo salario promedio disminuyó de \$1,174,906 a \$1,016,758 en el periodo analizado. En general, esta tendencia reafirma la relación positiva entre el nivel educativo y el salario, subrayando la importancia de la formación avanzada en la obtención de mejores ingresos en el mercado laboral de Manizales AM.

Tasa de desempleo desagregada Jun - ago. 2023 - 2024

Variable	Categoría	N° desocupados		Tasa de desempleo	
		2023	2024	2023	2024
Total	Total	22.430	27.481	9,0	10,7
Sexo	Hombre	11.768	14.128	8,7	10,1
	Mujer	10.662	13.354	9,4	11,6
Edad	Entre 15 y 24 años	6.560	6.172	21,8	20,4
	Entre 25 y 59 años	13.987	18.730	7,2	9,5
	Mayores de 60 años	1.882	2.579	7,5	9,3
Educación	Ninguno	508	660	15,4	23,1
	Media técnica (Bachillerato técnico)	198	325	4,9	8,7
	Media académica (Bachillerato clásico)	9.031	9.606	10,5	11,4
	Normalista	0	158	0,0	28,7
	Tecnológica	1.038	2.004	6,4	10,6
	Técnica profesional	3.158	3.709	9,7	10,6
	Universitaria	2.047	3.564	5,7	8,7
	Especialización	273	614	2,3	4,2
	Maestría	128	397	2,1	6,8

Fuente: Cálculos propios con información DANE, GEIH.

En términos de desocupación, se observa un incremento en el número total, pasando de 22,430 en 2023 a 27,481 en 2024, con un aumento en la tasa de desempleo del 9.0% al 10.7%. Al desagregar por sexo, las mujeres experimentan una tasa de desempleo más alta que los

SOMOS EL MEJOR SOCIO DE LOS EMPRESARIOS Y LA REGIÓN

Sede principal Manizales: Cr.23 N°26-60 · Conmutador (606) 884 1840 · Aguadas ext.230 · Riosucio ext.233 · Salamina ext.232 · Anserma ext.231
· Línea de trámites registrales (606) 896 2121 · (606) 302 554 8484

hombres en ambos años, con un incremento de 9.4% a 11.6% para ellas y de 8.7% a 10.1% para los hombres, lo cual sugiere una desigualdad persistente en el acceso al empleo entre géneros.

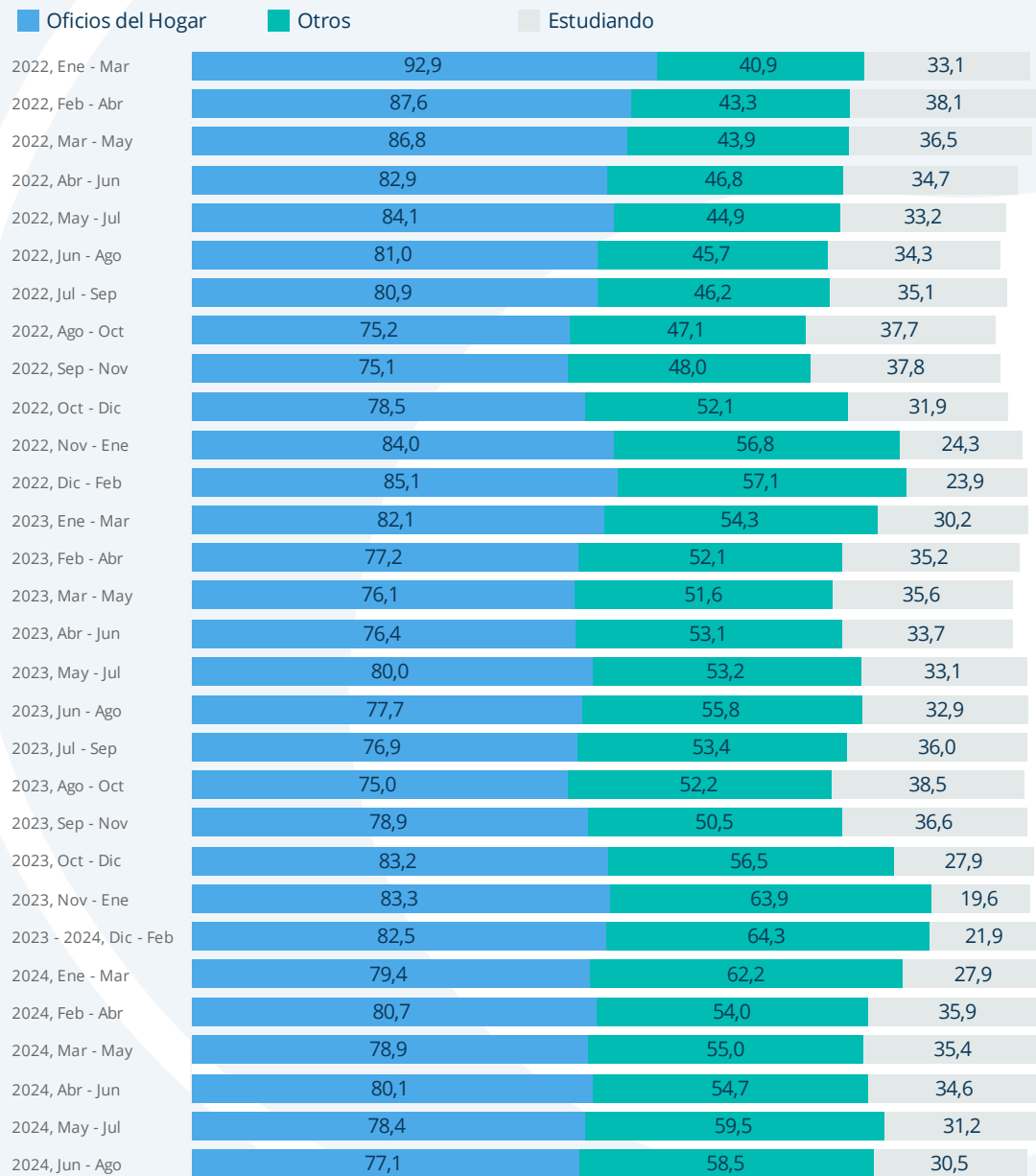
Al observar la tasa de desempleo por grupos de edad, los jóvenes entre 15 y 24 años registran la tasa más alta, aunque esta disminuyó de 21.8% en 2023 a 20.4% en 2024, lo que refleja una leve mejora en la situación laboral de este grupo etario. Sin embargo, el grupo de 25 a 59 años experimenta un aumento en su tasa de desempleo, de 7.2% a 9.5%, lo que indica que la población en edad productiva está enfrentando mayores dificultades para acceder al empleo en 2024. En cuanto a los mayores de 60 años, la tasa de desempleo subió de 7.5% a 9.3%, lo cual podría estar relacionado con la competencia y barreras en la empleabilidad para personas de mayor edad.

Finalmente, la desagregación por nivel educativo muestra que las personas sin estudios o con niveles bajos de formación enfrentan las tasas de desempleo más elevadas. En particular, aquellos sin ningún nivel educativo presentan un incremento en su tasa de desempleo de 15.4% en 2023 a 23.1% en 2024. Los individuos con educación universitaria y de especialización también muestran un aumento en sus tasas de desempleo, aunque de forma menos drástica, subiendo de 5.7% a 8.7% en el caso de los universitarios. Este comportamiento destaca las dificultades del mercado laboral para absorber a personas con diferentes niveles educativos, evidenciando una posible falta de oportunidades suficientes que se ajusten tanto a perfiles de baja como de alta cualificación.

SOMOS EL MEJOR SOCIO DE LOS EMPRESARIOS Y LA REGIÓN

Sede principal Manizales: Cr.23 N°26-60 · Conmutador (606) 884 1840 · Aguadas ext.230 · Riosucio ext.233 · Salamina ext.232 · Anserma ext.231
· Línea de trámites registrales (606) 896 2121 · (606) 302 554 8484

Población fuera de la fuerza de trabajo según tipo de actividad
Cifras en miles



Fuente: Estudios Económicos y Competitividad CCMPCC con base en GEIH DANE

SOMOS EL MEJOR SOCIO DE LOS EMPRESARIOS Y LA REGIÓN

Sede principal Manizales: Cr.23 N°26-60 · Conmutador (606) 884 1840 · Aguadas ext.230 · Riosucio ext.233 · Salamina ext.232 · Anserma ext.231
· Línea de trámites registrales (606) 896 2121 · (606) 302 554 8484


En el grupo de personas por fuera de la fuerza de trabajo está compuesto principalmente por personas dedicadas a los "Oficios del Hogar", quienes representan la mayor proporción de la población inactiva en la mayoría de los periodos. A lo largo del tiempo, se observa una ligera tendencia a la baja en esta categoría, pasando de 92.9 mil personas en el primer trimestre de 2022 a 77.1 mil en el periodo de junio a agosto de 2024. Esta disminución podría estar relacionada con una mayor inserción de personas en el mercado laboral, disminuyendo la cantidad de quienes se dedican exclusivamente a labores del hogar.

En contraste, el grupo clasificado como "Otros", que incluye actividades no especificadas y personas fuera del mercado laboral por razones diversas, ha experimentado un incremento. En los primeros periodos de 2022, este grupo contaba con aproximadamente 40.9 mil personas, y para el periodo de junio a agosto de 2024, esta cifra aumentó a 58.5 mil. Este aumento en el grupo "Otros" puede reflejar la incorporación de personas que no están en edad laboral, o aquellos que, por motivos de salud, retiro o decisión personal, no participan en la fuerza de trabajo. El crecimiento en esta categoría podría estar señalando un cambio en las dinámicas de participación y en las decisiones de vida de ciertos grupos poblacionales.

El grupo de "Estudiantes" también muestra un comportamiento interesante a lo largo de los años. Desde 2022, con una cifra de 33.1 mil personas en el primer trimestre, se observa un aumento moderado y fluctuante, alcanzando 35.6 mil en mayo de 2023, aunque desciende ligeramente en los periodos posteriores. Para el trimestre de junio a agosto de 2024, la cifra de estudiantes fuera de la fuerza de trabajo se ubica en 30.5 mil. Este comportamiento podría estar asociado a ciclos académicos o a la decisión de algunos jóvenes de integrarse tempranamente al mercado laboral debido a condiciones económicas o personales, reflejando la intersección entre educación y mercado laboral en este grupo.

En conjunto, los datos reflejan una composición diversa de la población fuera de la fuerza laboral, con variaciones que sugieren cambios en las decisiones individuales y familiares, así como en las oportunidades de empleo y educación. La disminución en los "Oficios del Hogar" y el aumento en "Otros" podrían estar indicando un proceso de transición en el que ciertos segmentos de la población, antes dedicados al hogar, buscan nuevas actividades fuera de la fuerza de trabajo formal. A su vez, las variaciones en el número de estudiantes pueden estar influenciadas tanto por la disponibilidad de empleo como por el acceso a la educación. Estos cambios ofrecen una visión general sobre la evolución de la participación en actividades no laborales en Manizales y sus alrededores.

SOMOS EL MEJOR SOCIO DE LOS EMPRESARIOS Y LA REGIÓN

Sede principal Manizales: Cr.23 N°26-60 · Conmutador (606) 884 1840 · Aguadas ext.230 · Riosucio ext.233 · Salamina ext.232 · Anserma ext.231
· Línea de trámites registrales (606) 896 2121 ·  (606) 302 554 8484

Consideraciones finales


El análisis del mercado laboral en el Área Metropolitana de Manizales entre junio y agosto de 2024 refleja una situación de recuperación moderada, con avances en ciertos sectores, pero también desafíos persistentes. La Tasa Global de Participación se ha mantenido estable, lo que sugiere que, aunque hay empleos disponibles, la proporción de personas activamente involucradas en el mercado laboral no ha mostrado un crecimiento significativo. Esto podría estar relacionado con factores estructurales, como el envejecimiento de la población o la falta de incentivos para que algunos grupos ingresen al mercado laboral. Además, las brechas de género en la ocupación y la participación continúan siendo evidentes, lo que indica la necesidad de acciones para lograr una mayor equidad.

La Tasa de Ocupación ha mostrado un incremento lento, lo que sugiere una recuperación gradual de los niveles de empleo. Sin embargo, el crecimiento no ha sido uniforme en todos los sectores. Actividades como comercio y reparación de vehículos han mostrado aumentos en el número de ocupados, mientras que sectores como la explotación de minas y canteras han experimentado una reducción. Estos datos sugieren que ciertos sectores aún enfrentan dificultades para generar empleo, lo cual representa un desafío en términos de diversificación y resiliencia económica. Para fomentar una mayor absorción de mano de obra, sería recomendable implementar políticas de incentivo a sectores con potencial de crecimiento y que puedan ofrecer empleos de calidad.

La Tasa de Desempleo ha disminuido en los últimos años, pero sigue siendo alta para algunos grupos, como los jóvenes y las personas sin estudios formales. La tasa de desempleo entre personas con menor nivel educativo es considerablemente alta, lo que sugiere la necesidad de estrategias que mejoren las oportunidades laborales para este segmento. En este sentido, se podría considerar el desarrollo de programas de capacitación técnica y profesional en áreas con demanda laboral creciente, así como la promoción de programas de reintegración para quienes tienen dificultades de inserción en el mercado de trabajo. Estas políticas ayudarían a reducir las barreras de acceso al empleo y a mejorar la empleabilidad de los trabajadores menos cualificados.

De esta forma, el mercado laboral de Manizales muestra signos de recuperación, pero también presenta desafíos que requieren un enfoque estratégico para su fortalecimiento. Las políticas públicas deberían centrarse en mejorar la inclusión laboral de mujeres y jóvenes, fomentar la capacitación y educación técnica en áreas de alta demanda y fortalecer los sectores económicos con potencial de crecimiento. Además, la implementación de políticas de apoyo al emprendimiento y a la creación de pequeñas y medianas empresas podría impulsar la generación de empleo y reducir la dependencia de ciertos sectores específicos. Con estas medidas, se espera contribuir a un mercado laboral más inclusivo y dinámico, que permita a Manizales avanzar hacia un desarrollo económico sostenible y equitativo.

SOMOS EL MEJOR SOCIO DE LOS EMPRESARIOS Y LA REGIÓN

Sede principal Manizales: Cr.23 N°26-60 · Conmutador (606) 884 1840 · Aguadas ext.230 · Riosucio ext.233 · Salamina ext.232 · Anserma ext.231
· Línea de trámites registrales (606) 896 2121 ·  (606) 302 554 8484



Estudios Económicos y Competitividad

Más información:

jgarcia@ccm.org.co
amiranda@ccm.org.co

X @EstudiosCCMPC
www.estudios.ccmpec.org.co



Cámara de Comercio
de Manizales por Caldas