

Desempeño del Mercado Laboral de Manizales AM en 2025 Segundo trimestre de 2025 (julio-septiembre) 21.11.2025

El presente informe ofrece un análisis detallado del comportamiento del mercado laboral en el Área Metropolitana de Manizales, que comprende la ciudad de Manizales y la zona urbana del municipio de Villamaría, durante el trimestre julio-septiembre de 2025 en comparación con el mismo periodo de 2024. A diferencia de los análisis anuales, el enfoque trimestral permite identificar con mayor precisión los cambios coyunturales en los niveles de ocupación, desempleo e inactividad, así como las transformaciones recientes en la estructura del empleo.

El documento examina los principales indicadores laborales, incluyendo la tasa global de participación, la tasa de ocupación y la tasa de desempleo, con el propósito de caracterizar la dinámica del mercado de trabajo en términos de inserción, calidad del empleo y capacidad de absorción de la fuerza laboral. Además, se analizan las brechas por sexo, edad y nivel educativo, con el fin de identificar los segmentos poblacionales con mayores desafíos de acceso al empleo.

La estructura del informe incorpora una revisión desagregada del empleo por ramas de actividad económica, lo cual permite entender cómo se distribuyen los ocupados en los distintos sectores productivos y cuáles actividades presentan mayor dinamismo o retroceso. También se incluye un análisis de la formalidad del empleo, con énfasis en las diferencias entre sectores y la evolución de las condiciones laborales reguladas. Complementariamente, se presenta información sobre el comportamiento de los ingresos laborales, considerando el impacto del nivel educativo, la edad y el género en los niveles salariales promedio.

Finalmente, el informe examina la composición de la población por fuera de la fuerza laboral, es decir, aquellas personas que no participan activamente en el mercado laboral, ya sea por razones de estudio, cuidado del hogar, jubilación u otras condiciones. Esta sección permite identificar las causas estructurales de la inactividad y los perfiles más afectados por la exclusión laboral.

SOMOS EL MEJOR SOCIO DE LOS EMPRESARIOS Y LA REGIÓN

Sede principal Manizales: Cr.23 N°26-60 · Conmutador (606) 884 1840 · Aguadas ext.230 · Riosucio ext.233 · Salamina ext.232 · Anserma ext.231
· Línea de trámites registrales (606) 896 2121 · (606) 302 554 8484

Apuntes

Más empleo y menor desempleo.

La tasa de ocupación alcanzó 58,1 %, mientras que el desempleo cayó a 8,2 %, uno de los valores más bajos de los últimos trimestres. Aunque el resultado es favorable, Manizales perdió posiciones en el ranking nacional de ocupación y participación, lo que indica que otras ciudades avanzaron a un ritmo más acelerado.

Comercio, manufactura y construcción impulsan el empleo.

Los mayores aumentos se registraron en comercio, manufacturas, transporte y construcción, que en conjunto aportaron la mayor parte de los nuevos ocupados del último año. Sin embargo, varios de estos sectores presentan baja formalidad y alta presencia de trabajo por cuenta propia, lo que limita la calidad del empleo generado.

La formalidad laboral mejora, pero con fuertes contrastes.

Las actividades financieras, la administración pública, la educación, la salud y la información y comunicaciones superan el 90 % de formalidad. En contraste, sectores como alojamiento y servicios de comida, actividades artísticas y construcción presentan niveles inferiores al 55 %, lo que refleja una marcada dualidad en las condiciones laborales de la ciudad.

La juventud sigue siendo el mayor desafío.

Aunque el desempleo juvenil disminuyó a 17,7 %, continúa duplicando el promedio general. Los jóvenes mantienen las mayores dificultades para acceder a empleos estables, lo que confirma la necesidad de programas de primer empleo, formación pertinente y rutas de transición del estudio al trabajo.

Las mujeres continúan liderando la inactividad.

Más de 107 mil mujeres permanecen fuera de la fuerza laboral, más del doble de los hombres. Las brechas asociadas al trabajo de cuidado no remunerado y al acceso desigual al empleo formal siguen siendo uno de los principales retos para aumentar la participación laboral femenina.

El capital humano sigue marcando la diferencia.

Los niveles de ocupación más altos se observan entre personas con formación tecnológica, técnica profesional y posgradual. A su vez, las tasas de desempleo más bajas corresponden a quienes cuentan con especialización, maestría o doctorado. La relación entre educación y empleabilidad continúa siendo sólida y constituye una vía clave para mejorar la inserción laboral.

SOMOS EL MEJOR SOCIO DE LOS EMPRESARIOS Y LA REGIÓN

Sede principal Manizales: Cr.23 N°26-60 · Conmutador (606) 884 1840 · Aguadas ext.230 · Riosucio ext.233 · Salamina ext.232 · Anserma ext.231
· Línea de trámites registrales (606) 896 2121 · (606) 302 554 8484

Panorama general

El panorama laboral de Manizales AM durante el tercer trimestre de 2025 muestra un entorno más dinámico y con mejores resultados frente al mismo periodo de 2024. La ciudad registró avances simultáneos en los tres indicadores clave del mercado laboral: disminuyó el desempleo, aumentó la ocupación y creció la participación. Estos resultados reflejan un mercado más activo y con mayor capacidad para absorber mano de obra, aunque el comportamiento relativo frente a otras ciudades indica que persisten desafíos en términos de competitividad laboral.

La tasa de desempleo se redujo de manera importante. Entre julio y septiembre de 2025 se ubicó en 8.1%, frente al 10.07% registrado en igual trimestre del año anterior. Esta caída de casi dos puntos porcentuales sugiere un entorno con más oportunidades de empleo y una menor presión de búsqueda por parte de la población desocupada. En el contexto nacional, Manizales AM avanzó del séptimo al sexto lugar entre las áreas metropolitanas con menor desempleo, consolidando una posición favorable.

El comportamiento de la ocupación también fue positivo. La tasa pasó de 55.37% en el tercer trimestre de 2024 a 58.1% en 2025, lo que evidencia que más personas lograron vincularse al mercado laboral. Sin embargo, al comparar con el conjunto de ciudades, Manizales AM perdió posiciones relativas: descendió del puesto doce al dieciséis. Esto indica que, aunque la situación local mejoró, otras áreas metropolitanas presentaron incrementos incluso mayores en su capacidad de generación de empleo.

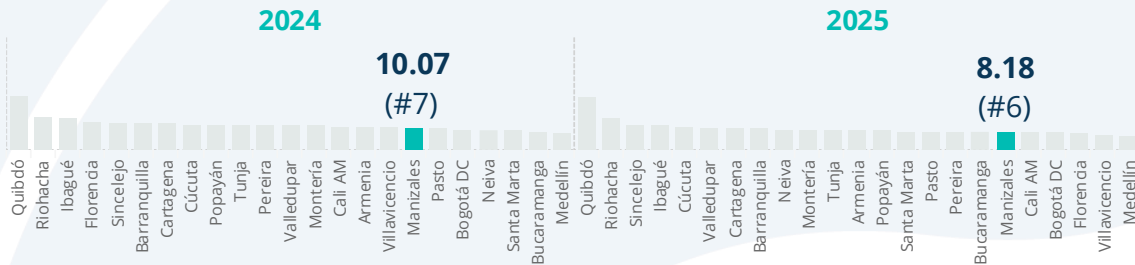
La tasa global de participación reforzó esta tendencia de mayor activación laboral. Entre julio y septiembre de 2025 se ubicó en 63.29%, por encima del 61.58% observado un año atrás. El resultado sugiere que más personas decidieron mantenerse activas, ya sea buscando trabajo o desempeñándose en alguna actividad productiva. No obstante, en el ranking nacional la ciudad descendió del puesto nueve al dieciséis, lo que muestra que el aumento en la participación fue menor al registrado en otros territorios.

Expuesto lo anterior, los resultados del tercer trimestre de 2025 confirman que Manizales AM continúa mejorando sus condiciones laborales, aunque el retroceso en los rankings de ocupación y participación evidencia la necesidad de fortalecer estrategias que impulsen la generación de empleo formal y permitan avanzar a un ritmo más competitivo frente al resto del país.

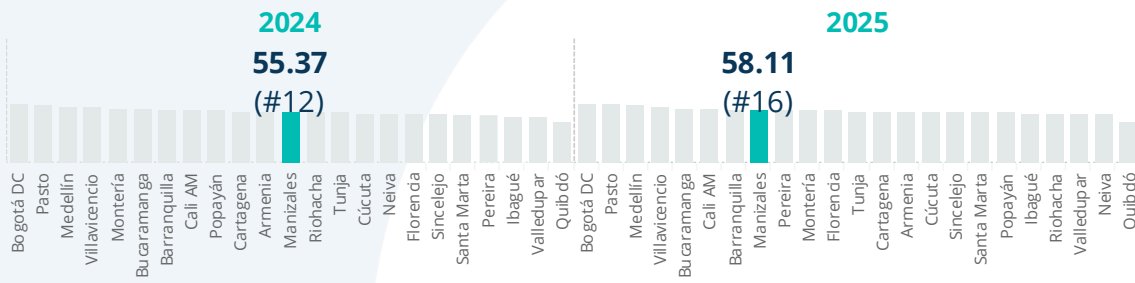
SOMOS EL MEJOR SOCIO DE LOS EMPRESARIOS Y LA REGIÓN

Sede principal Manizales: Cr.23 N°26-60 · Conmutador (606) 884 1840 · Aguadas ext.230 · Riosucio ext.233 · Salamina ext.232 · Anserma ext.231
· Línea de trámites registrales (606) 896 2121 · (606) 302 554 8484

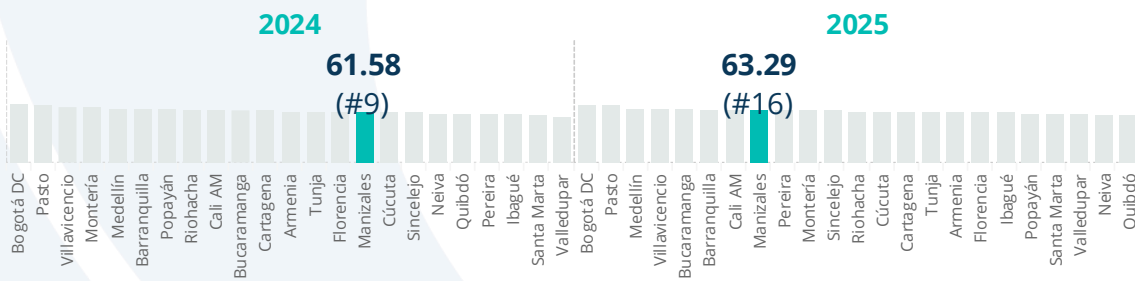
Tasa de Desempleo (%)



Tasa de Ocupación (%)



Tasa Global de Participación (%)



Fuente: Estudios Económicos y Competitividad CCMPC con base en GEIH DANE

SOMOS EL MEJOR SOCIO DE LOS EMPRESARIOS Y LA REGIÓN

Sede principal Manizales: Cr.23 N°26-60 · Conmutador (606) 884 1840 · Aguadas ext.230 · Riosucio ext.233 · Salamina ext.232 · Anserma ext.231

· Línea de trámites registrales (606) 896 2121 · (606) 302 554 8484


1 Ocupados

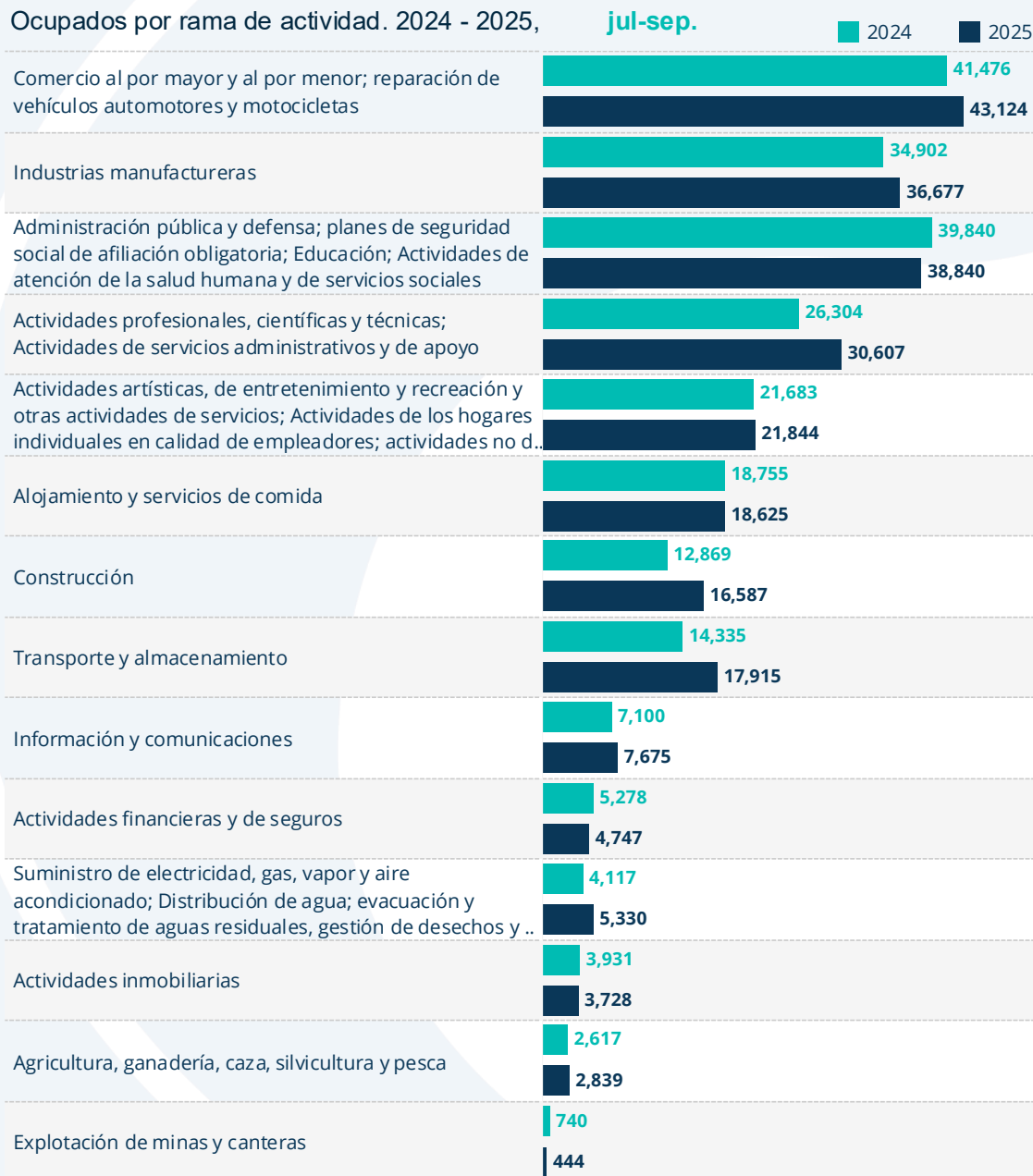
El mercado laboral de Manizales AM durante el tercer trimestre de 2025 mostró una expansión en el número de ocupados que se concentró especialmente en sectores estratégicos para la dinámica económica local. Comercio al por mayor y al por menor, acompañado de la reparación de vehículos, conservó su lugar como principal generador de empleo, al pasar de 41 mil 476 personas en 2024 a 43 mil 124 en 2025. Este comportamiento reafirma el rol del comercio como puerta de entrada al mercado laboral, dada su estructura basada en unidades productivas pequeñas, alta presencia de trabajo por cuenta propia y capacidad para absorber mano de obra en periodos de mayor movilidad económica. De manera complementaria, las industrias manufactureras también aportaron de forma significativa al crecimiento del empleo. El incremento de 34 mil 902 a 36 mil 677 ocupados sugiere que la actividad industrial continúa recuperando terreno y ha logrado sostener una demanda de trabajadores relativamente estable, característica de sectores con mayor formalidad y encadenamientos productivos.

Una dinámica distinta se observó en los sectores ligados al Estado y los servicios sociales. La administración pública, la defensa, la educación y la salud redujeron ligeramente su número de ocupados, al pasar de 39 mil 840 a 38 mil 840 personas. Esta estabilidad con leve ajuste contrasta con el fortalecimiento de los servicios profesionales, científicos, técnicos y de apoyo, que mostraron uno de los crecimientos más importantes del periodo al aumentar de 26 mil 304 a 30 mil 607 ocupados. Este repunte refleja una mayor demanda por actividades asociadas a consultorías, tercerización y soporte operativo, lo cual indica que el tejido empresarial está ampliando su capacidad de contratación en servicios especializados. Un comportamiento más discreto se observó en actividades artísticas, de entretenimiento y servicios para los hogares, que pasaron de 21 mil 683 a 21 mil 844 ocupados, y en alojamiento y servicios de comida, cuyo leve ajuste de 18 mil 755 a 18 mil 625 refleja cierta estabilización tras periodos de fuerte recuperación.

El avance de la construcción y el transporte fue particularmente relevante. La construcción aumentó de 12 mil 869 a 16 mil 587 ocupados, impulsada por el reinicio o continuidad de proyectos de infraestructura urbana y edificaciones, lo que contribuyó de manera directa a la absorción de mano de obra. A su vez, el sector de transporte y almacenamiento creció de 14 mil 335 a 17 mil 915 ocupados, en línea con la expansión de la logística y del comercio electrónico, actividades que continúan amplificando la demanda por servicios de distribución, mensajería y operación logística. En sectores intensivos en conocimiento, como información y comunicaciones, también se presentó un avance, al pasar de 7 mil 100 a 7 mil 675 ocupados, reflejo de la ampliación de actividades digitales, servicios de soporte tecnológico y actividades relacionadas con conectividad e infraestructura digital.

SOMOS EL MEJOR SOCIO DE LOS EMPRESARIOS Y LA REGIÓN

Sede principal Manizales: Cr.23 N°26-60 · Conmutador (606) 884 1840 · Aguadas ext.230 · Riosucio ext.233 · Salamina ext.232 · Anserma ext.231
· Línea de trámites registrales (606) 896 2121 ·  (606) 302 554 8484



Fuente: Estudios Económicos y Competitividad CCMPC con base en GEIH DANE

Otras ramas mostraron comportamientos divergentes durante el tercer trimestre de 2025. Las actividades financieras y de seguros redujeron su número de ocupados de 5.278 a 4.747 personas, una disminución que puede estar asociada a procesos de automatización, ajustes en la estructura operativa y reorganización interna de las entidades del sector. Las actividades

SOMOS EL MEJOR SOCIO DE LOS EMPRESARIOS Y LA REGIÓN

Sede principal Manizales: Cr.23 N°26-60 · Conmutador (606) 884 1840 · Aguadas ext.230 · Riosucio ext.233 · Salamina ext.232 · Anserma ext.231
· Línea de trámites registrales (606) 896 2121 · (606) 302 554 8484

inmobiliarias también registraron una caída moderada, pasando de 3.931 a 3.728 ocupados, en línea con la menor dinámica del mercado de finca raíz durante el periodo. En contraste, el sector agropecuario aumentó de 2.617 a 2.839 trabajadores, lo que podría responder a incrementos estacionales en la actividad productiva de municipios cercanos al área metropolitana. Finalmente, la explotación de minas y canteras descendió de 740 a 444 ocupados, consolidándose como una actividad marginal dentro del empleo regional.


Más allá de las ramas económicas, la estructura de la ocupación en Manizales AM evidencia avances en la mayoría de los grupos de población, aunque persisten brechas profundas que reflejan desigualdades en el acceso al empleo. En el análisis por sexo, la tasa de ocupación masculina aumentó de 65.1% a 68.4%, mientras que la femenina pasó de 47.0% a 49.3%. Aunque ambos grupos registraron mejoras, la diferencia entre hombres y mujeres continúa siendo amplia, cercana a los diecinueve puntos porcentuales, lo que evidencia que las mujeres siguen enfrentando barreras significativas relacionadas con la carga de trabajo no remunerado, la segmentación laboral y la menor disponibilidad de empleos formales con horarios compatibles con las responsabilidades familiares.

Al observar los resultados por edad, se identifica un avance generalizado. Entre los jóvenes de 15 a 24 años, la tasa de ocupación aumentó de 35.5% a 38.6%, lo que sugiere una mayor inserción laboral, aunque este grupo permanece como el de menor vinculación al mercado de trabajo. Entre los 25 y 59 años, núcleo central de la fuerza laboral, la ocupación pasó de 74.8% a 77.5%, consolidando un entorno más favorable para la población en edad productiva. En los mayores de 60 años, la tasa aumentó de 23.9% a 26.6%, una tendencia que puede estar relacionada con la necesidad de prolongar la vida laboral o con la existencia de ocupaciones flexibles que facilitan su permanencia en el mercado.

La relación entre educación y ocupación mantiene un patrón claro: mayores niveles educativos se asocian con mayores probabilidades de estar empleado. El grupo sin educación formal registró un aumento notable, al pasar de 16.0% a 28.2%, aunque continúa siendo el de menor inserción. Los niveles de educación media presentaron comportamientos diferenciados. La media académica aumentó de 57.1% a 62.2%, mientras que la media técnica cayó de 62.5% a 55.6%, lo que podría reflejar cambios en la demanda de habilidades específicas.

En la educación superior se observaron resultados heterogéneos. El nivel tecnológico registró uno de los mayores incrementos del periodo, al pasar de 71.7% a 81.7%, consolidándose como uno de los perfiles con mayor absorción laboral. La educación técnica profesional alcanzó una tasa de ocupación de 74.0%, superior al año anterior. Entre quienes cuentan con formación universitaria, la tasa se ubicó en 72.0%, reflejando estabilidad en la inserción de este grupo. En los posgrados, la especialización aumentó de 75.2% a 79.7%, mientras que la maestría descendió de 76.8% a 72.0%, posiblemente debido a ajustes en la demanda de perfiles altamente calificados. El doctorado registró una tasa de ocupación de 94.3%, una de las más altas del periodo, aunque el tamaño poblacional del grupo es reducido y no representa un peso significativo dentro del total de ocupados.

SOMOS EL MEJOR SOCIO DE LOS EMPRESARIOS Y LA REGIÓN

Sede principal Manizales: Cr.23 N°26-60 · Conmutador (606) 884 1840 · Aguadas ext.230 · Riosucio ext.233 · Salamina ext.232 · Anserma ext.231
· Línea de trámites registrales (606) 896 2121 ·  (606) 302 554 8484

Tasa de ocupación desagregada. 2024 - 2025, jul-sep.

Variable	Categoría	Ocupados		Tasa de ocupación (%)	
		2024	2025	2024	2025
Total	Total	233,948	248,983	55.4	58.1
Sexo	Hombre	126,979	135,216	65.1	68.4
	Mujer	106,969	113,767	47.0	49.3
Edad	Entre 15 y 24 años	24,376	26,063	35.5	38.6
	Entre 25 y 59 años	183,666	193,238	74.8	77.5
	Mayores de 60 años	25,906	29,682	23.9	26.6
Nivel educativo	Ninguno	2,083	3,906	16.0	28.2
	Media técnica (Bachillerato técnico)	3,764	3,503	62.5	55.6
	Media académica (Bachillerato clásico)	76,937	89,486	57.1	62.2
	Normalista	305	217	43.9	35.4
	Tecnológica	16,072	19,372	71.7	81.7
	Técnica profesional	31,289	33,807	70.4	74.0
	Universitaria	38,416	33,948	73.7	73.2
	Especialización	14,690	10,915	75.2	79.7
	Maestría	6,915	4,416	76.8	77.0
Doctorado	682	647	87.7	94.3	

Fuente: Cálculos propios con información DANE, GEIH.

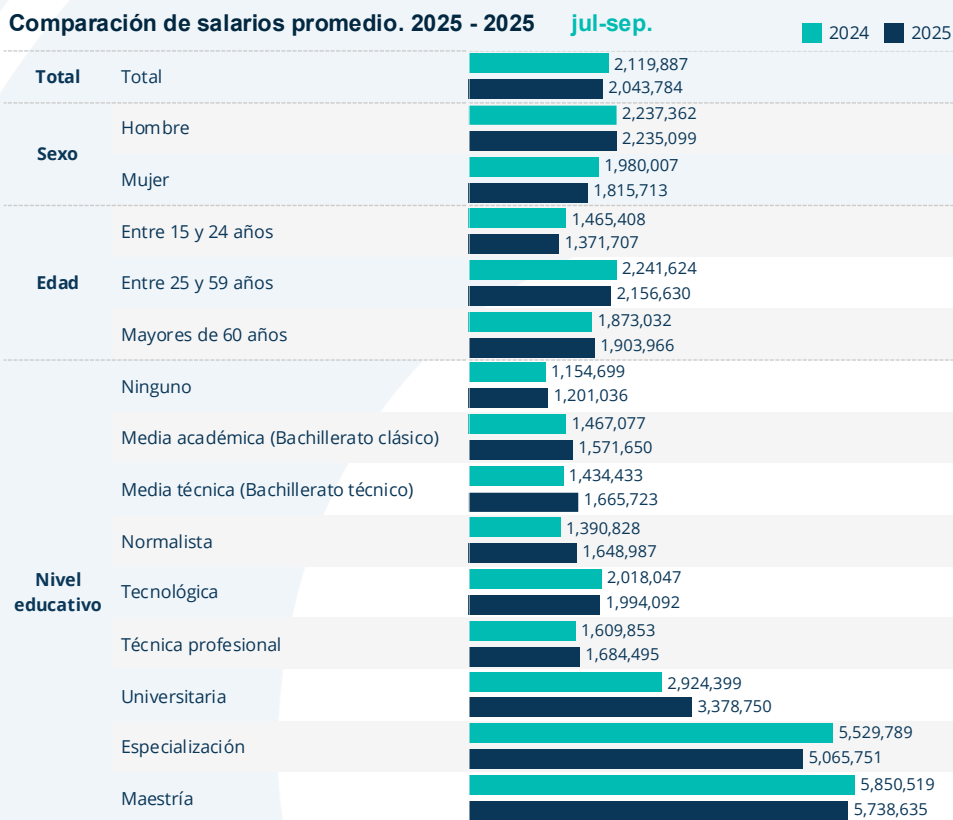
Durante el tercer trimestre de 2025, los ingresos promedio de las personas ocupadas en Manizales AM mostraron un crecimiento generalizado, aunque con diferencias importantes entre grupos poblacionales y niveles de formación. En términos agregados, el salario promedio pasó de 2.013.318 pesos a 2.245.328 pesos, lo que refleja una mejora en las remuneraciones, aun cuando persisten retos relacionados con la calidad y estabilidad de los puestos de trabajo.

La distribución por sexo mantiene brechas salariales relevantes. Los hombres registraron ingresos promedio de 2.349.587 pesos, mientras que las mujeres alcanzaron 2.125.078 pesos. Aunque ambos grupos aumentaron sus ingresos frente al año anterior, la distancia salarial continúa siendo significativa y evidencia diferencias persistentes en las oportunidades laborales, la formalidad y las condiciones de contratación entre hombres y mujeres.

En la comparación por edades, se observan dinámicas diferenciadas. Las personas jóvenes entre 15 y 24 años pasaron de ingresos de 1.322.331 pesos a 1.364.651 pesos, un aumento moderado que puede estar asociado a la vinculación en actividades de servicios y comercio, donde existen empleos de acceso rápido pero con menor estabilidad. Para la población entre 25 y 59 años, que concentra la mayor parte del empleo, los ingresos crecieron de 2.131.458 pesos a 2.342.722 pesos, reflejando un mejor desempeño en los sectores con mayor demanda de mano de obra en edad productiva. En el caso de los mayores de 60 años, el salario promedio aumentó de 1.774.491 pesos a 2.377.473 pesos, una variación que puede responder tanto al mantenimiento de vínculos laborales relativamente estables como a la necesidad de complementar ingresos durante la etapa de retiro.

SOMOS EL MEJOR SOCIO DE LOS EMPRESARIOS Y LA REGIÓN

Sede principal Manizales: Cr.23 N°26-60 · Conmutador (606) 884 1840 · Aguadas ext.230 · Riosucio ext.233 · Salamina ext.232 · Anserma ext.231
· Línea de trámites registrales (606) 896 2121 · (606) 302 554 8484




Fuente: Cálculos propios con información DANE, GEIH.

Desde la perspectiva educativa, la relación entre formación y remuneración continúa siendo clara y consistente. Los ingresos más bajos se presentan entre las personas sin educación formal, mientras que los diferentes niveles de educación media muestran incrementos moderados. La media técnica pasó de 1.436.714 pesos a 1.648.793 pesos, mientras que la media académica aumentó de 1.385.510 pesos a 1.576.329 pesos. A su vez, en los niveles superiores, la educación tecnológica registró un avance importante, elevando sus ingresos de 1.857.911 pesos a 1.968.152 pesos. Este comportamiento refleja la creciente demanda por perfiles intermedios con capacidades técnicas y operativas especializadas, que responden a necesidades específicas en sectores como manufactura, logística y servicios técnicos.

La formalidad laboral en Manizales AM alcanzó durante el tercer trimestre de 2025 un nivel de 66.0%, una cifra ligeramente superior a la del año anterior y que indica una mejora gradual en la calidad del empleo. Este avance, aunque moderado, refleja que un mayor número de ocupados cuenta con seguridad social en salud y pensión, un elemento fundamental para la estabilidad económica de los hogares y para el fortalecimiento del sistema laboral de la ciudad.

SOMOS EL MEJOR SOCIO DE LOS EMPRESARIOS Y LA REGIÓN

Sede principal Manizales: Cr.23 N°26-60 · Conmutador (606) 884 1840 · Aguadas ext.230 · Riosucio ext.233 · Salamina ext.232 · Anserma ext.231
· Línea de trámites registrales (606) 896 2121 ·  (606) 302 554 8484

El análisis por ramas de actividad evidencia contrastes profundos que permiten comprender mejor la estructura del empleo local. Los niveles más altos de formalidad se concentran en sectores de carácter institucional, financiero y tecnológico. Actividades financieras y de seguros registraron una formalidad del noventa coma nueve por ciento, mientras que la administración pública, la educación y la salud alcanzaron el 92.1%. De manera similar, la información y comunicaciones llegó al 90.1% y el suministro de electricidad, gas y agua alcanzó el 83.0%. Estos sectores, caracterizados por empleos asalariados y regulados, continúan siendo el núcleo del empleo formal en la ciudad.

Las industrias manufactureras y las actividades inmobiliarias también presentan niveles elevados de formalidad, con 80.1% por ciento y 80.5% respectivamente, lo que confirma la presencia de empleos relativamente estables en estas ramas. Incluso la explotación de minas y canteras, aunque con menor peso en la estructura económica, muestra una formalidad cercana al ochenta por ciento, debido a la regulación técnica y de seguridad que exige este tipo de actividades.

En contraste, los sectores que concentran el mayor número de ocupados muestran niveles de formalidad considerablemente más bajos. El comercio, que es la rama con más trabajadores, alcanzó una formalidad del 56.5%, lo que sugiere una alta presencia de trabajo por cuenta propia y pequeños negocios con baja capacidad para ofrecer contratos formales. El transporte y almacenamiento mostró una formalidad del 49.3%, reflejando dinámicas similares en un sector marcado por la informalidad en el transporte de mercancías y servicios de mensajería.

La situación es aún más compleja en actividades donde predomina la contratación temporal, los oficios operativos y el trabajo estacional. La construcción registró una formalidad del 49.9% por ciento, mientras que la agricultura, ganadería, caza y pesca alcanzó el 47.4%. En el extremo inferior se ubican los alojamientos y servicios de comida, con un nivel de formalidad del 32.9%, y las actividades artísticas, de entretenimiento y servicios del hogar, con 38.9%. Estos sectores no solo presentan los niveles más bajos, sino que también concentran empleos más vulnerables, con ingresos menos estables y menor acceso a protección social.

SOMOS EL MEJOR SOCIO DE LOS EMPRESARIOS Y LA REGIÓN

Sede principal Manizales: Cr.23 N°26-60 · Conmutador (606) 884 1840 · Aguadas ext.230 · Riosucio ext.233 · Salamina ext.232 · Anserma ext.231
· Línea de trámites registrales (606) 896 2121 · (606) 302 554 8484

Tasa de formalidad por actividad económica. 2024 - 2025, jul-sep. ■ 2024 ■ 2025



Fuente: Estudios Económicos y Competitividad CCMPC con base en GEIH DANE

SOMOS EL MEJOR SOCIO DE LOS EMPRESARIOS Y LA REGIÓN

Sede principal Manizales: Cr.23 N°26-60 · Conmutador (606) 884 1840 · Aguadas ext.230 · Riosucio ext.233 · Salamina ext.232 · Anserma ext.231
· Línea de trámites registrales (606) 896 2121 · (606) 302 554 8484

2 Desempleo


Durante el tercer trimestre de 2025, la tasa de desempleo de Manizales AM registró una disminución importante, pasando de 10.1% en 2024 a 8.2 % en 2025. Este descenso refleja un entorno laboral más dinámico y consistente con los avances observados en ocupación y participación laboral. Aunque la reducción fue amplia y se extendió a distintos grupos de población, algunos segmentos continúan enfrentando mayores dificultades para insertarse en el mercado de trabajo.

En el análisis por sexo, tanto hombres como mujeres presentaron mejoras. Entre los hombres, la tasa de desempleo cayó de 9.7% a 8.5%, mientras que en las mujeres pasó de 10.5% a 7.8%. La disminución en ambos casos indica una recuperación generalizada, aunque las brechas de género en aspectos como calidad del empleo y estabilidad continúan siendo un desafío estructural. Por edad, las diferencias son más marcadas. La población joven entre 15 y 24 años redujo su tasa de desempleo de 20.8% a 17.7%, una mejora relevante aunque este grupo sigue registrando los niveles más altos de desocupación. Entre los 25 y 59 años, el desempleo pasó de 8.8% a 7.0%, consolidando la recuperación en el segmento con mayor peso dentro de la fuerza laboral. En los mayores de 60 años, la tasa se redujo de 7.3% a 6.2%, lo que refleja una menor presión en este grupo, aunque su participación laboral sigue siendo más limitada.

Las diferencias por nivel educativo ofrecen una lectura complementaria sobre la estructura del mercado laboral. En quienes no cuentan con educación formal, el desempleo pasó de 21.4% a 14.1%, una caída considerable que, sin embargo, mantiene a este grupo entre los más vulnerables. El bachillerato técnico redujo su tasa de 6.4% a 4.8%, y el bachillerato académico lo hizo de 11.1% a 8.6%. El nivel normalista, que registraba 26.9% en 2024, llegó a 0.0% en 2025, un cambio asociado al tamaño reducido de este grupo.

En los niveles superiores, la tendencia fue igualmente positiva. La educación tecnológica redujo su tasa de 9.4% a 7.3%, mientras que la técnica profesional pasó de 9.6% a 8.0%. La educación universitaria registró una disminución de 8.7% a 7.7%, mostrando estabilidad en la inserción laboral de quienes cuentan con formación profesional. En los posgrados, la especialización pasó de 4.2% a 2.0%, y la maestría de 4.5% a 2.0%. Finalmente, el doctorado se mantuvo en 0.0%, lo que es consistente con el reducido tamaño del grupo y la alta estabilidad contractual de estos perfiles.

SOMOS EL MEJOR SOCIO DE LOS EMPRESARIOS Y LA REGIÓN

Sede principal Manizales: Cr.23 N°26-60 · Conmutador (606) 884 1840 · Aguadas ext.230 · Riosucio ext.233 · Salamina ext.232 · Anserma ext.231
· Línea de trámites registrales (606) 896 2121 ·  (606) 302 554 8484

Tasa de desempleo desagregada. 2024 - 2025, jul-sep.

Variable	Categoría	Desempleados		Tasa de desempleo (%)	
		2024	2025	2024	2025
Total	Total	26,210	22,189	10.1	8.2
Sexo	Hombre	13,712	12,615	9.7	8.5
	Mujer	12,498	9,574	10.5	7.8
Edad	Entre 15 y 24 años	6,395	5,598	20.8	17.7
	Entre 25 y 59 años	17,770	14,629	8.8	7.0
	Mayores de 60 años	2,044	1,962	7.3	6.2
Nivel educativo	Ninguno	568	640	21.4	14.1
	Media técnica (Bachillerato técnico)	259	176	6.4	4.8
	Media académica (Bachillerato clásico)	9,587	8,409	11.1	8.6
	Normalista	112	0	26.9	0.0
	Tecnológica	1,672	1,531	9.4	7.3
	Técnica profesional	3,325	2,922	9.6	8.0
	Universitaria	3,659	2,842	8.7	7.7
	Especialización	646	475	4.2	4.2
	Maestría	323	92	4.5	2.0
	Doctorado	0	0	0.0	0.0

Fuente: Cálculos propios con información DANE, GEIH.

3 Población por fuera de la fuerza de trabajo

En el análisis por género, las mujeres continúan representando la mayor proporción de personas fuera de la fuerza laboral. Durante el tercer trimestre de 2025 se registraron 107.395 mujeres inactivas, frente a 49.891 hombres. Aunque ambas cifras son inferiores a las del año anterior (108.094 mujeres y 54.237 hombres), la brecha sigue siendo amplia y refleja patrones persistentes asociados a responsabilidades de cuidado no remunerado y a barreras de acceso al empleo formal. La disminución es leve, pero mantiene la tendencia estructural que ubica a las mujeres como el grupo con mayor inactividad laboral.

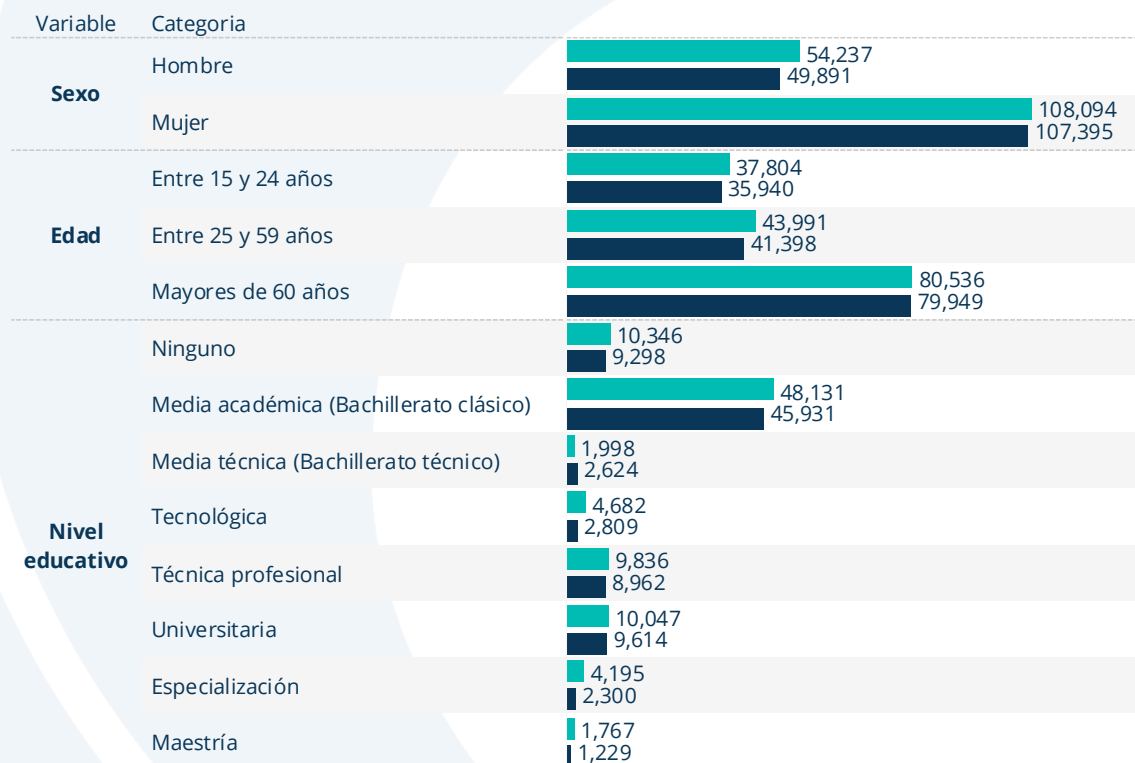
Al observar los resultados por edad, la población joven entre 15 y 24 años redujo su número de inactivos, pasando de 37.804 a 35.940 personas. Este descenso puede vincularse a un mayor ingreso a ocupaciones de corta duración o de baja barrera de entrada, como las ofrecidas en comercio y servicios. En el grupo de 25 a 59 años también se registró una disminución, de 43.991 a 41.398 personas, lo que sugiere una mayor vinculación laboral en el segmento central de la fuerza de trabajo. Por su parte, las personas mayores de 60 años se mantienen como el grupo más numeroso dentro de la inactividad, con 79.949 inactivos frente a 80.536 en 2024. Aunque la variación es pequeña, sigue reflejando procesos de retiro laboral, jubilación y limitaciones asociadas a la edad.

SOMOS EL MEJOR SOCIO DE LOS EMPRESARIOS Y LA REGIÓN

Sede principal Manizales: Cr.23 N°26-60 · Conmutador (606) 884 1840 · Aguadas ext.230 · Riosucio ext.233 · Salamina ext.232 · Anserma ext.231
· Línea de trámites registrales (606) 896 2121 · (606) 302 554 8484

Desde la perspectiva educativa, la población con nivel de media académica continúa siendo la más numerosa entre los inactivos, aunque con una reducción respecto al año anterior: pasó de 48.131 a 45.931 personas. En contraste, la media técnica aumentó de 1.998 a 2.624 inactivos. El nivel tecnológico también mostró un comportamiento ascendente, pasando de 4.682 a 2.809 personas, posiblemente asociado a transiciones laborales más frecuentes en este grupo. La educación técnica profesional disminuyó, de 9.836 a 8.962 inactivos, mientras que la universitaria descendió ligeramente, de 10.047 a 9.614 personas.

Población fuera de la fuerza de trabajo desagregada. 2024 - 2025, jul-sep.



Fuente: Cálculos propios con información DANE, GEIH.

Entre los niveles de posgrado, los resultados fueron mixtos. La especialización redujo sus inactivos de 4.195 a 2.300 personas, mientras que la maestría pasó de 1.767 a 1.229. Aunque estos grupos registran cifras más bajas en términos absolutos, el comportamiento confirma que una mayor educación está relacionada con mayores probabilidades de participar en el mercado laboral, incluso cuando se presentan ajustes temporales propios de la búsqueda de mejores condiciones laborales.

SOMOS EL MEJOR SOCIO DE LOS EMPRESARIOS Y LA REGIÓN

Sede principal Manizales: Cr.23 N°26-60 · Conmutador (606) 884 1840 · Aguadas ext.230 · Riosucio ext.233 · Salamina ext.232 · Anserma ext.231
· Línea de trámites registrales (606) 896 2121 · (606) 302 554 8484

4 Consideraciones finales

Ocupación. El aumento de la tasa de ocupación en Manizales AM confirma que la ciudad continúa generando más oportunidades laborales y que el mercado de trabajo se ha vuelto más activo durante el tercer trimestre de 2025. Sin embargo, buena parte de este dinamismo se concentra en sectores donde la formalidad es limitada, como el comercio, el transporte y algunos servicios personales. Esto sugiere que, aunque más personas están logrando vincularse al empleo, la estabilidad y calidad de esos puestos todavía presentan desafíos. En este contexto, una agenda de desarrollo productivo orientada a fortalecer la formalización empresarial, mejorar las capacidades de las micro y pequeñas unidades productivas y acompañar a los emprendimientos con potencial innovador resulta clave para asegurar que el crecimiento del empleo se traduzca en trabajos más protegidos y sostenibles.

Desempleo. La reducción de la tasa de desempleo es uno de los resultados más favorables del periodo. La caída de 10.1 por ciento a 8.2 por ciento indica que tanto hombres como mujeres han encontrado más oportunidades para insertarse en el mercado laboral, especialmente quienes se encuentran en edad productiva central. Aun así, las brechas persisten entre los jóvenes de 15 a 24 años, que continúan registrando niveles de desempleo muy superiores al promedio general. Este comportamiento evidencia la necesidad de reforzar estrategias de transición educativa y laboral que incluyan programas de primer empleo, esquemas de prácticas profesionales, formación técnica pertinente y mecanismos que faciliten la entrada de los jóvenes a sectores con mayor estabilidad y productividad.

Población por fuera de la fuerza de trabajo. A pesar de la reducción en el número de personas inactivas, el peso de las mujeres dentro de este grupo continúa siendo considerablemente mayor que el de los hombres. Más de cien mil mujeres permanecen por fuera del mercado laboral, una cifra que refleja condiciones estructurales ligadas a la distribución desigual de las tareas de cuidado y a la limitada disponibilidad de servicios que permitan compatibilizar la vida familiar con el trabajo remunerado. La persistencia de esta brecha muestra la importancia de fortalecer políticas que promuevan la corresponsabilidad en el cuidado, ampliar la oferta de servicios como guarderías y atención a adultos mayores y generar incentivos para la participación femenina en actividades económicas formales. Solo así la ciudad podrá avanzar hacia un mercado laboral más inclusivo y equitativo.

SOMOS EL MEJOR SOCIO DE LOS EMPRESARIOS Y LA REGIÓN

Sede principal Manizales: Cr.23 N°26-60 · Conmutador (606) 884 1840 · Aguadas ext.230 · Riosucio ext.233 · Salamina ext.232 · Anserma ext.231
· Línea de trámites registrales (606) 896 2121 · (606) 302 554 8484